

Český svaz plaveckých sportů
Sekce dálkového a zimního plavání



**S P O R T O V N Ě
T E C H N I C K É
D O K U M E N T Y
2 0 1 2**

ČESKÝ SVAZ PLAVECKÝCH SPORTŮ

sekce dálkového a zimního plavání

Členové výboru sekce dálkového a zimního plavání

Mgr. Zdeněk TOBIÁŠ Gorkého 30 602 BRNO	předseda člen reprezent. komise komise	M: 776 204 498 T: 541 212 230 E: tobi@cbox.cz
Ing. Michal ŠTĚRBA Veská 48 533 04 SEZEMICE	místopředseda pro DP zástupce sekce ve VV člen reprezent. komise	M: 602 613 866 T: - E: mse@biomar.com
Mgr. Michal MORAVEC U zoologické zahrady 34 635 00 BRNO	místopředseda pro ZP	M: 608 483 876 T: - E: moravec.misa@gmail.cz
Ing. Kamila SVOBODOVÁ Sokolovská 4 750 02 PŘEROV		M: 607 645 266 T: - E: camie@centrum.cz
Ing. Petr MIHOLA Bzenecká 18/33 629 00 BRNO	STK ZP	M: 724 259 733 T: 547 242 391 E: petr.mihola@seznam.cz
MUDr. Jakub FICHTL Sluneční 14 312 00 PLZEŇ		M: 604 460 812 T: - E: jakubfichtl@seznam.cz
Jan BAŽIL - PRAHA		M: 737 751 551 T: 220 512 639 E: bazil@sport-service.cz
Ing. Tomáš KOCÁNEK Alešova 14 301 00 PLZEŇ		M: 725 779 237 T: - E: tomas.kocanek@seznam.cz
Ing. Radek TÁBORSKÝ Novostrašnická 11 100 00 PRAHA 10	STK DP člen reprezent. komise	M: 602 186 101 T: - E: rtaborsky@volny.cz
Ostatní kontakty Ing. Josef NALEZENÝ - -	vedoucí trenér SCM	M: 605 155 533 T: - E: nalezka@centrum.cz

OBSAH

Adresář	2
Obsah	3
1. Termínová listina Českého poháru.....	4
1.1 Tour de Open Water Swimming	5
2. Pravidla	6
3. Soutěžní řád	14
4. Společná ustanovení rozpisů.....	19
5. Bodování Českého poháru.....	20
6. Věkové kategorie	22
7. Rozpisy soutěží	23
Vysoké Mýto	23
Praha	24
Doksy	26
Tovačov	27
Mělice	28
Brno	30
Výkleky	31
Seč	32
Bolevák	34
Ejpovice	36
Slapy	38
Praha – Vltava	40
Hlučín	42
Dolní Vltavice	44
Jablonec n/N	46
Chomutov	47
Veselí n/L	49
Svobodné Heřmanice	51
Havířov	52
Lipno n/V	54
Pastviny	56
Mělice	58
Jaroměř	59
Krnov	60

1. TERMÍNOVÁ LISTINA ČP

ÚNOR

25. VYSOKÉ MÝTO Mistrovství ČR masters PKVM

DUBEN

15. PRAHA M-ČR žactva, dorostu a dospělých Boh

KVĚTEN

26. DOKSY Mácháč 2012 Jaroslav Novák

ČERVEN

2. TOVAČOV Tovačovský maratón Haná
9. - 10. MĚLICE O pohár Lídy Jelínkové SCPAP
16. BRNO Brněnský maratón UnBr
23. VÝKLEKY O pohár primátora města Přerova SpPř
30. SEČ Memoriál Miroslava Kroufka SCPAP

ČERVENEC

5. PLZEŇ - BOLEVÁK MČR 10km, Memoriál MUDr. Jaroslava Fichtla RPI
6. EJPOVICE Ejpovická „Devítka“ SIPI
7. SLAPY Slapský maratón Boh
15. PRAHA O pohár Vltavy Boh
21. - 22. HLUČÍN O pohár města Hlučína + MČR žactva SIOp
28. - 29. DOLNÍ VLTAVICE O pohár starosty Černá v Pošumaví VZS Č. Krumlov

SRPEN

4. JABLONEC OSTYLE Cup BiJa
11. CHOMUTOV Okolo Kamencového jezera SICho
12. VESELÍ n/L Veselská hodinovka město Veselí n/L
17. ŠÍFRY Otevřený přebor okresu Bruntál TJKr/SjBr
18. HAVÍŘOV O pohár města Havířova VZS Těrlicko
25. - 26. LIPNO n/V MČR 5km a 20km + Velká cena Lipen.přehrady Boh/SIPI

ZÁŘÍ

1. PASTVINY Pastvinský maratón+Superfinále+vyhlášení žáků PKVM
8. MĚLICE Podzimní rožeň SCPAP
15. JAROMĚŘ 24 hodinovka (mimo ČP) SKNá

LISTOPAD

3. KRNOV Superfinále a vyhlášení ČP, Cena Krnovska TJKr

MEZINÁRODNÍ VRCHOLY

9. 6. SETUBAL, PORTUGALSKO Olympic Marathon Swim Qualifier 2012
17. 6. RICCIONE, ITÁLIE World Masters Championships 3KM
13. - 15. 7. KOCAELI, TURECKO European Junior OWS Championships
27.7. - 12. 8. LONDÝN, BRITÁNIE Olympic Games
16. - 19. 8. WELLAND, ONTARIO, KANADA World Junior OWS Championships
12. - 16. 9. PIOMBINO, ITÁLIE European OWS Championships

Vyhlášení celkových výsledků Českého poháru kategorie dorostu, dospělých a oddílů se uskuteční v rámci Superfinále na Ceně Krnovska 3. listopadu 2012.

Vyhlášení celkových pohárů Českého poháru kategorie žactva se uskuteční po Superfinále žactva na Pastvinském maratónu 1. září 2012.

Tour de Open Water Swimming 2012



Pořadatelé: SC plavecký areál Pardubice, PK Slávia VŠ Plzeň,
SK Radbuza Plzeň, TJ Bohemians Praha

Datum konání: **30.6 – 15.7.2012**

Místo konání: 30.6. Seč, 5.7. Plzeň, 6.7. Ejpovice, 7.7. Praha, 15.7. Praha

Etapy:		dospělí	starší žáci	mladší žáci
1.	Seč	10 km	3 km	3 km
2.	Bolevák	10 km	3 km	1 km
3.	Ejpovice	5 km	5 km	3 km
4.	Slapy	10 km	5 km	3 km
5.	Praha	5 km	3 km	1 km

Přihláška: do tour je přihlášen automaticky každý, kdo se přihlásí na Seč.

Vítěz tour: závodník s nejnižším součtem časů ze všech etap.

Bonifikace (časové zvýhodnění):

Dospělí:

v cíli etapy na 10 km

1. 30s., **2.** 20.s, **3.** 15s., **4.** 10s., **5.** 5s.

v cíli etapy na 5 km:

1. 20s., **2.** 10s., **3.** 7,5s., **4.** 5s. **5.** 2,5s.

Žáci:

V cíli etapy na 5 km (stžáci), 3 km (mlžáci)

1. 15s., **2.** 10.s, **3.** 5s.,

V cíli etapy na 3km (stžáci), 1 km (mlžáci)

1. 10s., **2.** 5s., **3.** 2,5s.,

Celkové pořadí Tour:

určí součet času a bonifikací z jednotlivých etap.

z pořadí vypadá závodník, který se nezúčastní následující etapy.

bonifikace se po vypadnutí závodníka z celkového pořadí, který na bonifikaci v jednotlivé etapě dosáhl, zpětně nepřepočítávají bonifikace se, na každém jednotlivém závodě, uděluje jen závodníkům TdOWS, kteří dokončili všechny předchozí etapy

Vedoucí závodník:

Vedoucí závodník plave od III. etapy ve žluté čepičce.

Vedoucí závodnice plave od III. etapy v růžové čepičce.

Penalizace:

2 hodiny - pro vedoucího závodníka, který odmítne nastoupit v čepičce pro vedoucího závodníka

Ceny:

1.- 8. umístění absolutně pohár,

1.- 3. umístění absolutně starší žactvo pohár

1.- 3. umístění absolutně mladší žactvo pohár

1.- 3. žena finanční odměna

1.- 3. muž finanční odměna

2. PRAVIDLA PLAVÁNÍ V OTEVŘENÝCH VODÁCH

OWS 1 DEFINICE

- OWS 1.1 Plavání v otevřených vodách (OPEN WATER SWIMMING) je definováno jako jakýkoli závod, který se uskuteční v řece, jezeře, moři nebo vodních kanálech s výjimkou závodů na 10 km.
- OWS 1.1.1 MARATÓN (MARATHON SWIMMING) je definován jako jakýkoli závod na otevřené vodě na 10 km a delší.
- OWS 1.2 Věkový limit pro všechny soutěže FINA na otevřené vodě by měl být minimálně 14 let.
- OWS 1.2.1 Pro soutěže na otevřené vodě v České republice je minimální věkový limit 10 let s omezeními dle pravidla OWS 5.5.2.
- OWS 1.3.1 Soutěže na distančních tratích, které přesahují disciplíny vypisované a pořádané sekci plavání, se v České republice vypisují a pořádají rovněž v bazénech, zpravidla na tratích 3000 m, 5000 m, 10000 m, 15000 m, 20000 m a 25000 m. Pro takové závody se v přiměřené míře používají pravidla plavání tam, kde nelze použít pravidla plavání na otevřené vodě.
- OWS 1.3.2 Pro všechny soutěže definované dle 1.1 a 1.3 se v České republice používá souhrnný název DÁLKOVÉ PLAVÁNÍ.

OWS 2 ROZHODČÍ

- OWS 2.1 Při závodech na otevřené vodě je ustanoven zpravidla tento sbor rozhodčích:
- vrchní rozhodčí
 - zástupce vrchního rozhodčího
 - vrchní časoměřič plus tři časoměřiči
 - vrchní cílový rozhodčí plus dva cíloví rozhodčí
 - komisař bezpečnosti
 - lékař závodu
 - komisař trati
 - traťový rozhodčí
 - doprovodný rozhodčí (jeden na každého závodníka) vyjma závodů na 10 km a méně
 - obrátkový rozhodčí (jeden na každé změně trasy)
 - startér
 - hlasatel
 - zapisovatel
- OWS 2.2 Pro soutěže v České republice jmenuje pořadatel minimálně tento sbor rozhodčích:
- vrchní rozhodčí
 - vrchní časoměřič
 - časoměřič
 - vrchní cílový rozhodčí
 - potřebný počet obrátkových rozhodčích
 - komisař bezpečnosti
 - lékař, nebo vyškolený profesionální zdravotník
- OWS 2.2.1 Některé funkce je možno v případě potřeby účelně slučovat. Vrchní rozhodčí však může vykonávat pouze funkci startéra. Časoměřič, obrátkový rozhodčí a rozhodčí na trati může vykonávat jen funkci spojenou s povinnostmi, jež nespádají do doby od startu do doplávání posledního plavce dané disciplíny, a podobně cílový rozhodčí nemůže vykonávat funkci spojenou s povinnostmi, spadajícími do doby mezi dopláváním prvního a posledního plavce dané disciplíny.

OWS 3 POVINNOSTI ROZHODČÍCH

OWS 3.1 Vrchní rozhodčí

Plně řídí všechny rozhodčí, schvaluje jejich jmenování do funkcí a vydává jim pokyny týkající se všech zvláštních ustanovení nebo předpisů pro danou soutěž. Uplatňuje všechna pravidla a rozhodnutí FINA (ČSPS) a rozhoduje ve všech otázkách, týkajících se vlastního průběhu soutěže, disciplíny a závodu, jejichž konečné řešení není upraveno pravidly, rozpisem soutěže nebo jinými předpisy.

OWS 3.2 Je oprávněn kdykoliv zasahovat do závodu s cílem zajistit dodržování pravidel FINA (ČSPS).

OWS 3.2.1 Může, v případě nebezpečných podmínek, které ohrožují bezpečnost plavců a rozhodčích, v součinnosti s rozhodčím odpovědným za bezpečnost, ukončit závod.

OWS 3.3 Rozhoduje o všech protestech vztahujících se k probíhající soutěži.

OWS 3.4 Rozhoduje v případech, kdy rozhodnutí cílových rozhodčích nesouhlasí s naměřeným časem.

OWS 3.5 Oznamuje plavcům zdvižením vlajky a krátkými hvizdy píšťalkou, že se blíží okamžik startu, a jakmile uzná, že jsou plavci připraveni, dá skloněním vlajky směrem na startéra pokyn k zahájení závodu.

OWS 3.6 Diskvalifikuje plavce za porušení pravidel, které sám zjistil, nebo které mu bylo oznámeno oprávněnými rozhodčími.

Zástupce vrchního rozhodčího

OWS 3.7 Zajišťuje, aby všichni rozhodčí potřební pro řízení závodu nebo soutěže byli na svých místech. Se souhlasem vrchního rozhodčího může pověřit náhradníky za rozhodčí, kteří jsou nepřítomni, neschopni činnosti, nebo u nichž bylo zjištěno, že nepracují dobře. Považuje-li to za potřebné, může pověřit i další rozhodčí.

OWS 3.8 Před startem závodu přebírá hlášení od komisaře tratě a komisaře bezpečnosti a informuje vrchního rozhodčího o jejich obsahu nejpozději 15 minut před plánovaným startem závodu.

OWS 3.9 Losuje umístění doprovodných rozhodčích v jednotlivých člunech.

Startér

OWS 3.10 Před startem zaujme takové stanoviště, aby jej všichni závodníci jasně viděli.

OWS 3.11 Na pokyn vrchního rozhodčího zvedne výraznou vlajku do svislé polohy.

OWS 3.12 Mávne napjatou paží, v níž drží vlajku, směrem dolů a zároveň vydá zvukový signál.

Vrchní časoměřič

OWS 3.13 Přidělí nejméně tři časoměřiče na jejich místa u startu a cíle.

OWS 3.14 Zajistí kontrolu a seřízení hodinek všech rozhodčích podle oficiálního času 15 minut před startem závodu.

OWS 3.15 Vybere od každého časoměřiče tiskopisy (startovní lístky) se zaznamenanými časy jednotlivých plavců a v případě potřeby zkontroluje jejich stopky.

OWS 3.16 Zaznamená nebo potvrdí oficiální čas na startovním lístku každého plavce.

Časoměřiči

OWS 3.17 Měří čas každého přiděleného plavce. Stopky musí být ověřeny podle požadavku řídicího orgánu.

OWS 3.18 Při startovním signálu spustí stopky a zastaví je jedině na pokyn vrchního časoměřiče.

OWS 3.19 Ihned po doplávání každého závodníka zaznamená čas a startovní číslo závodníka na startovní lístek a předá jej vrchnímu časoměřiči.

OWS 3.19.1 Je-li trať vedena po okruzích, zaznamenávají časoměřiči i mezičasy každého závodníka.

Poznámka: Používá-li se zařízení pro automatické měření času, musí se zároveň časy měřit ručně výše popsaným způsobem.

Vrchní cílový rozhodčí:

OWS 3.20 Určí místo každému z cílových rozhodčích.

OWS 3.21 Po závodě převezme od všech cílových rozhodčích podepsané cílové záznamy, určí výsledné umístění a předá je neprodleně vrchnímu rozhodčímu.

Cíloví rozhodčí (tři, jeden z nich je vrchním cílovým rozhodčím):

OWS 3.22 Jsou umístěni na cílové čáře tak, aby měli po celou dobu nerušený výhled na cíl.

OWS 3.23 Po doplávání každého plavce zaznamenají jeho umístění tak, jak je viděli.

Poznámka: Cíloví rozhodčí nesmějí ve stejné disciplíně působit jako časoměřiči.

Doprovodní rozhodčí

OWS 3.24 Jsou umístěni v doprovodném člunu přiděleném losováním bezprostředně před startem, aby mohli po celou dobu závodu sledovat přiděleného plavce.

OWS 3.25 Zajišťují po celou dobu závodu dodržování pravidel, jejich porušení písemně zaznamenají a při nejbližší příležitosti ohlásí vrchnímu rozhodčímu.

OWS 3.26 Mají právo nařídit plavci, aby po uplynutí časového limitu, stanoveného vrchním rozhodčím, ukončil závod a opustil vodu.

OWS 3.27 Dbají, aby jim přidělený plavec nevyužíval nedovolených výhod nebo nesportovně nebránil v závodě ostatním plavcům. Vyžaduje-li to situace, upozorní plavce, aby dodržoval odstup od ostatních plavců.

Obrátkoví rozhodčí

OWS 3.28 Jsou rozmístěni tak, aby zajistili dodržování všech změn trati všemi závodníky podle rozpisu závodu a informaci o závodě předaných na schůzce před startem.

OWS 3.29 Zaznamenají jakékoli porušení pravidel pro provedení obrátky na jim předané záznamní lístky a hvizdem na píšťalku oznámí přestupek doprovodnému rozhodčímu v okamžiku, kdy k porušení pravidel došlo,

OWS 3.30 Ihned po skončení závodu předají podepsané záznamní lístky vrchnímu cílovému rozhodčímu.

Komisař bezpečnosti

OWS 3.31 Odpovídá vrchnímu rozhodčímu za všechny aspekty bezpečnosti spojené s provedením závodu.

OWS 3.32 Zkontroluje celou trať se zvláštním zaměřením na oblast startu a cíle, zda je bezpečná a zda na ní nejsou žádné překážky.

OWS 3.33 Odpovídá za zajištění dostatečného počtu motorových bezpečnostních plavidel na dobu závodu, aby mohla v případě potřeby pomoci doprovodným člunům.

OWS 3.34 Před konáním závodů předá všem plavcům graf přílivu, proudů, z něhož bude zřejmá doba změn přílivu-odlivu na trati a vliv přílivu-odlivu nebo proudu na pohyb plavce na trase závodu.

OWS 3.35 Spolu s lékařem závodu upozorňuje vrchního rozhodčího, nejsou-li podle jejich názoru podmínky vhodné pro konání závodu, a navrhuje změnu trasy nebo způsobu vedení závodu.

Lékař závodu

- OWS 3.36 Odpovídá vrchnímu rozhodčímu za všechny zdravotní záležitosti týkající se soutěže a závodníků.
- OWS 3.37 Informuje místní zdravotnická zařízení o charakteru soutěže a zajistí, aby v případě jakékoli nehody mohli být postižení co nejrychleji převezeni do zdravotnických zařízení.
- OWS 3.37.1 Zajišťuje lékařskou preventivní prohlídku všech závodníků před zahájením soutěže a hlásí vrchnímu rozhodčímu a pořadateli všechny, kteří podle jeho názoru nejsou schopni závodit. Vrchní rozhodčí má právo odvolat takto ohlášené plavce ze závodu.
- OWS 3.38 Spolu s komisařem bezpečnosti upozorňuje vrchního rozhodčího na nevhodné podmínky pro konání závodu a navrhuje změnu trasy nebo způsobu vedení závodu.

Komisař trati

- OWS 3.39 Odpovídá řídicímu výboru, resp. pořadateli, za správné vytýčení trasy.
- OWS 3.40 Ručí za správné vyznačení prostoru startu a cíle, správnou instalaci veškerých zařízení a jejich způsobilost k provozu.
- OWS 3.41 Ručí za správné vyznačení všech změn trasy (obrátek) a jejich osazení příslušnými rozhodčími před zahájením závodu.
- OWS 3.42 Před zahájením soutěže prohlédne spolu s vrchním rozhodčím a komisařem bezpečnosti trasu a její značení.
- OWS 3.43 Zajistí, aby obrátkoví rozhodčí byli před startem závodu na svých místech, a ohlásí jejich připravenost zástupci vrchního rozhodčího.

Traťový rozhodčí

- OWS 3.44 Shromáždí a připraví závodníky před každým závodem a zajistí vhodné prostory pro všechny závodníky v cíli.
- OWS 3.45 Ručí za správné označení každého závodníka startovním číslem a za to, že všichni plavci mají ostříhané nehty a nenastupují do závodu se šperky nebo hodinkami.
- OWS 3.46 Zkontroluje přítomnost všech plavců ve shromažďovacím prostoru v požadovaném čase před startem závodu.
- OWS 3.47 Ve vhodných intervalech informuje plavce a činovníky o čase zbývajícím do startu závodu až do pěti minut před startem, potom oznamuje vždy uplynutí jedné minuty.
- OWS 3.48 Odpovídá za odvoz všeho ošacení a výbavy plavců z prostoru startu do prostoru cíle a za jeho zabezpečení.
- OWS 3.49 Zajišťuje, aby všichni závodníci po vystoupení z vody v cíli měli základní vybavení požadované pro jejich pohodlí, pokud není v tu dobu v cíli jejich vlastní doprovod.

Zapisovatel

- OWS 3.50 Zapisuje odstoupení ze závodu, vypisuje výsledky do oficiálních formulářů a podle potřeby vede záznamy pro ocenění družstev.

Doprovodník

- OWS 3.51 Pro soutěže v ČR může být ustanoven na místo doprovodného rozhodčího doprovodník
- OWS 3.52 Doprovodník musí být obeznámen se záchranou tonoucích a poskytováním první pomoci.
- OWS 3.53 Nepustí plavce s dohledu od startu až do dokončení závodu. Udržuje loď po boku plavce ve vzdálenosti 5 - 10 m od plavce, kromě doby nutné pro občerstvení a v prostoru startu, cíle a obrátek, avšak ani tam se nevzdálí plavci více než 50 m.
- OWS 3.54 Doprovodník musí být vybaven tak, aby za každých okolností mohl poskytnout plavci potřebnou pomoc.

OWS 4 START

- OWS 4.1 Všechny závody na otevřené vodě musí být zahájeny startem, při kterém stojí všichni závodníci na pevné plošině nebo ve vodě hluboké tak, aby mohli na startovní signál zahájit závod.
- OWS 4.1.1 Pokud se startuje z pevné plošiny, je plavcům určena pozice na plošině losem.
- OWS 4.2 Traťový rozhodčí informuje závodníky a rozhodčí o čase zbývajícím do startu ve vhodných intervalech; v posledních pěti minutách v minutových intervalech.
- OWS 4.3 Při vyšším počtu přihlášených závodníků může být oddělen start kategorie mužů a kategorie žen. Muži vždy startují dříve než ženy.
- OWS 4.4 Startovní čára musí být jasně vyznačena buď zařízením nad hlavami plavců, nebo odstranitelným zařízením na hladině.
- OWS 4.5 Vrchní rozhodčí oznámí zdvihnutím vlajky v napjaté paži a krátkými hvizdy na píšťalku, že je start připraven, a předá řízení závodu startérovi tím, že na něho ukáže vlajkou.
- OWS 4.6 Startér musí stát tak, aby jej všichni závodníci zřetelně viděli.
- OWS 4.6.1 Na startérův pokyn „na místa“ (angl. „take your marks“) musí plavci zaujmout startovní polohu s alespoň jednou nohou na okraji plošiny.
- OWS 4.6.2 Startér vydá startovní signál v okamžiku, kdy považuje všechny plavce za připravené ke startu.
- OWS 4.7 Startovní signál musí být vydán jak akusticky, tak vizuálně.
- OWS 4.8 Pokud je Vrchní rozhodčí přesvědčen o tom, že některý závodník získal na startu nesportovní výhodu, bude mu udělena žlutá nebo červená vlajka podle pravidla OWS 6.3.
- OWS 4.9 Všechny doprovodné čluny musí být před startem rozestaveny tak, aby nepřekážely žádnému závodníkovi. Přibližují-li se ke svému plavci zezadu, musí plout tak, aby neprojížděly polem plavců.
- OWS 4.10 Startuje-li kategorie žen a kategorie mužů (nebo závody na různých tratích) současně, považují se ve všech ostatních ohledech takové závody za samostatný závod.

OWS 5 MÍSTO KONÁNÍ ZÁVODU

- OWS 5.1 Mistrovství světa a soutěže FINA se konají na tratích 25 kilometrů, 10 kilometrů a 5 kilometrů na místě a trase schválené FINA.
- OWS 5.1.1 Závody v ČR se mohou konat na trasách jednosměrných, na trasách vedených v obou směrech, nebo na okruzích. Okruh musí mít délku alespoň 1/10 tratě.
- OWS 5.1.2 Závody v ČR se konají zpravidla na tratích 1, 3, 5, 10, 15, 20 nebo 25 km.
- OWS 5.1.3 V závodech vedených po jednosměrné trase delší než 5 km, nebo vedených po okruhu delším než 2,5 km, nebo vedených tak, že plavec se může vzdálit od místa možného výstupu více než 100 m, a to zvláště při obtížných klimatických podmínkách, je nutné, aby byl každý závodník doprovázen lodíkou s doprovodníkem. Za příznivých povětrnostních podmínek může pořadatel zajistit bezpečnost závodníků jiným vhodným způsobem.
- OWS 5.2 Trať závodu musí být vytyčena ve vodě pouze s mírnými proudy, nebo mírným přílivem/odlivem, a to slané i sladké.
- OWS 5.3 Příslušné místní zdravotní a bezpečnostní úřady musí vydat potvrzení o vhodnosti využití daného místa ke konání závodů v dálkovém plavání. Potvrzení musí obsahovat údaje o čistotě vody a bezpečnosti tratě.
- OWS 5.4 Minimální hloubka vody po celé trase závodu musí být 1,40 metru.
- OWS 5.5 Voda musí mít teplotu minimálně 16°C. Teplota se kontroluje v den konání závodu, 2 hodiny před startem uprostřed tratě v hloubce 40 cm. Měření teploty se provádí za

přítomnosti komise, složené z rozhodčího, člena organizačního výboru a jednoho trenéra zúčastněných družstev, určeného při technické schůzce.

OWS 5.5.1 Při závodech v ČR musí mít voda minimální teplotu 14°C. Při teplotách pod 16°C se plave maximálně 10 km, při teplotách pod 15°C max. 5 km.

OWS 5.5.2 Při závodech mládeže v ČR platí následující omezení:

průměrná teplota vody	≥18°C	16.0-17.9°C	15.-15.9°C	<15°C
dorost	25km	25km	2.5km	x
st.žactvo	5km	50%	x	x
ml. žactvo	3km	50%	x	x

Při teplotách pod 16°C nejsou závody žákovských kategorií povoleny a dorostenecké kategorie mohou plavat maximálně 2,5km. Při teplotách pod 15°C nejsou povoleny ani závody dorosteneckých kategorií.

OWS 5.6 Všechny obrátky a změny směru trasy musí být jasně vyznačeny.

OWS 5.7 Na každé změně směru trasy musí být umístěno zřetelně označené plavidlo nebo plošina s obrátkovým rozhodčím tak, aby nebránily plavcům v pohledu na obrátku.

OWS 5.8 Všechna zařízení, plavidla a plošiny rozhodčích na obrátce musí být bezpečně ukotvena, aby jimi nemohl pohybovat proud, příliv, odliv nebo vítr.

OWS 5.9 Poslední úsek před cílem musí být jasně vymezen značkami výrazné barvy.

OWS 5.10 Cíl musí být jasně vymezen a označen svislou rovinou.

OWS 6 ZÁVOD

OWS 6.1 Všechny soutěže v otevřené vodě se plavou volným způsobem.

OWS 6.2 Doprovodní rozhodčí dávají pokyn plavci, který, podle jejich názoru, získává nedovolenou výhodu z udávání tempa nebo vedení se na vlně z doprovodné lodě, aby se vzdálili od lodi.

OWS 6.3 Diskvalifikační procedura

OWS 6.3.1 Pokud plavec nebo jeho doprovodné plavidlo, podle názoru vrchního rozhodčího nebo jeho zástupce, získává výhodu překážením jinému plavci, úmyslnou srážkou či záměrným kontaktem s jiným plavcem, udáváním tempa, vedením se či taháním, použije se následující procedura:

První přestupek:

Musí být zdvižena žlutá vlajka spolu s číslem plavce signalizující a oznamující plavci přestupek.

Druhý přestupek:

Vrchní rozhodčí (viz. OWS 3.6) musí zdvihnout červenou vlajku spolu s číslem plavce signalizující a oznamující plavci druhé porušení pravidel. Plavec je diskvalifikován. Musí neprodleně opustit vodu (na doprovodnou loď) a nepokračovat v závodě.

OWS 6.3.2 Pokud podle názoru vrchního rozhodčího je konání plavce nebo jeho doprovodného plavidla nesportovní, vrchní rozhodčí musí plavce ihned diskvalifikovat v souladu s předpisy FINA.

OWS 6.4 Doprovodné lodě musí manévrovat tak, aby nepřekážely jiným plavcům ani se nedostaly přímo před ně a neposkytly jim nedovolenou výhodu udávání tempa, tažení či vedení se.

OWS 6.5 Doprovodné lodě se musí snažit udržovat stálou polohu tak, aby plavec byl na úrovni středu lodi, nebo před ním.

OWS 6.6 Stání na dně během závodu není důvodem k diskvalifikaci plavce, plavec však nesmí chodit nebo skákat.

OWS 6.7 S výjimkou ustanovení pravidla OWS 6.6 nesmí být plavcům poskytnuta pomoc z jakéhokoli pevného nebo plovoucího objektu. Závodníci se nesmějí úmyslně dotýkat doprovodné lodi, ani se jich nesmí dotýkat jejich doprovodná loď, nebo její posádka.

- OVS 6.7.1 Poskytnutí pomoci plavci oficiálním lékařem závodu v případě zřejmého vyčerpání je vždy nadřazeno pravidlu o diskvalifikaci z důvodu úmyslného kontaktu s plavcem.
- OVS 6.8 V každé doprovodné lodi musí být: doprovodný rozhodčí, doprovázející osoba podle plavcova výběru a minimální posádka potřebná pro obsluhu doprovodného plavidla.
Při domácích soutěžích může být jako doprovodná loď použita veslice nebo kajak, která je obsluhována pouze doprovodníkem. I pro takovou loď platí příslušná pravidla z této kapitoly.
- OVS 6.9 Žádnému plavci není dovoleno používat prostředky, které by napomáhaly jeho rychlosti, vytrvalosti či schopnosti plavat. Může však používat plavecké brýle, maximálně dvě čepičky, nosní svorku a ucpávky do uší.
- OVS 6.10 Plavci smějí používat vazelínu nebo jiné podobné látky, pokud nejsou podle názoru vrchního rozhodčího posouzeny jako nepřiměřené.
- OVS 6.11 Vedení plavce (udávání tempa) jinou osobou ve vodě není dovoleno.
- OVS 6.12 Koučování a instruování plavce jeho doprovodníkem v doprovodné lodi je dovoleno. Hvízdání na doprovodné lodi není přípustné.
- OVS 6.13 Při přijímání občerstvení mohou plavci využít pravidla OVS 6.6, pokud tím není narušeno pravidlo OVS 6.7.
- OVS 6.14 Všichni plavci musí své startovní číslo zřetelně viditelné, vyhotovené vodě odolnou barvou na horní části zad a na pažích.
- OVS 6.15 Každá doprovodná loď musí být označena startovním číslem plavce, snadno viditelným z obou stran lodi, a národní vlajkou plavcovi Federace.
- OVS 6.16 Všichni závodníci musí mít zřetelně vyznačena svá startovní čísla, rovněž doprovodná loď musí být označena číslem závodníka.
- OVS 6.16.1 Ve všech závodech se uplatňuje časový limit po doplávání prvního závodníka:
Závody do 25 km 30 minut
Závody na 25 km 60 minut
Závody nad 25 km 120 minut
- OVS 6.16.2 Závodníci, kteří nedokončí závod do uplynutí těchto limitů, musí ukončit závod a opustit vodu vyjma těch, kterým vrchní rozhodčí povolí závod dokončit mimo časový limit, ovšem bez možnosti získat body či ceny.
- OVS 6.16.3 Při závodech v ČR je možno limity mimo rámec 6.16.1. upravit (vzhledem k charakteru závodu či možnostem pořadatele) a jsou součástí rozpisu v STD. Pokud není v rozpise uveden časový limit, není pro takový závod stanoven.
- OVS 6.17 Přerušování závodu z bezpečnostních důvodů
- OVS 6.17.1 V případě přerušování závodů na 10km nebo méně z bezpečnostních důvodů, bude závod opět zahájen od začátku v nejbližší možné době.
- OVS 6.17.2 V případě přerušování závodu delšího než 10km z bezpečnostních důvodů, kde vedoucí závodník dokončil minimálně $\frac{3}{4}$ závodu, bude konečné pořadí určeno vrchním rozhodčím. Pokud vedoucí závodník nedokončil $\frac{3}{4}$ závodu, bude závod opět zahájen od začátku v nejbližší možné době.
- OVS 6.17.3 Při závodech v ČR určuje ve všech případech přerušování závodu pořadí vrchní rozhodčí.
- OVS EURO.6.1.1.4 **Týmová soutěž (Team Event)**
- OVS EURO.6.1.1.4.1 Tým se sestává ze tří (3) plavců a to buď z 1 muže a 2 žen anebo 2 mužů a 1 ženy.
- OVS EURO.6.1.1.4.2 Každý tým startuje společně 60 vteřin po startu předcházejícího týmu.
- OVS EURO.6.1.1.4.3 Přidělení pozice na startu (pořadí) se děje losem.

OWS EURO.6.1.1.4.4 Pořadí týmové soutěže je určeno podle času dosaženého třetím plavcem týmu.

OWS 7 CÍL ZÁVODU

- OWS 7.1 Prostor vedoucí k cíli musí být zřetelně vyznačen řadami bójí. Prostor mezi bójemi se směrem k cíli zužuje. V cílovém prostoru musí být umístěny bezpečnostní čluny, aby zajistily, že se do něj dostanou pouze pověřená plavidla.
- OWS 7.2 Jako cílové zařízení je možné použít svislou stěnu, širokou alespoň 5 metrů, upoutanou k plovacímu zařízení, bezpečně ukotvenou, aby jí nemohl pohybovat vítr, příliv, odliv ani plavec, který do ní narazí. Cíl závodu by měl být filmován a zaznamenáván na video systém s možností pomalého zpětného přehrávání včetně časomíry.
- OWS 7.2.1 Pokud se k měření závodu používá automatická časomíra, podle pravidla SW 11, musí mít časomíra zabudovaný mikročipový radiolokační odpovídač. Použití mikročipového radiolokačního odpovídače je povinné pro závody na Mistrovství světa a Olympijských hrách. Časomíra s mikročipovým radiolokačním odpovídačem musí zaznamenávat oficiální čas v desetínách sekund. Konečné umístění bude určeno vrchním rozhodčím na základě zprávy cílových rozhodčích a cílového videa.
- OWS 7.2.2 Plavec je povinen nést mikročipový transpondér na každém zápěstí po celou dobu závodu. Pokud závodník ztratí transpondér, doprovodný rozhodčí neprodleně informuje vrchního rozhodčího, který dá pokyn zodpovědnému rozhodčímu na trati k výměně transpondéru. Plavec, který dokončí závod bez transpondéru, bude diskvalifikován.
- OWS 7.2.3 Při soutěžích v České republice může plavec nést pouze jediný transpondér.
- OWS 7.3 Cíloví rozhodčí a časoměřiči musí být umístěni tak, aby mohli neustále sledovat cíl. Do prostoru pro cílové rozhodčí a časoměřiče smějí vstupovat pouze tyto rozhodčí.
- OWS 7.4 Je třeba zajistit, aby plavcův doprovodník mohl vystoupit z doprovodného člunu tak, aby se mohla setkat s plavcem, jakmile plavec vystoupí z vody.
- OWS 7.5 Při vystupování z vody mohou někteří plavci požadovat pomoc. Je možné se jich dotýkat nebo je vytahovat z vody pouze tehdy, když je na nich jasně vidět, že potřebují pomoc, nebo když o ni požádají.
- OWS 7.6 Při vystupování z vody musí plavce prohlédnout některý člen zdravotnického týmu. Je třeba připravit židli, na kterou si plavec při kontrole sedne.
- OWS 7.7 Jakmile člen zdravotnického týmu plavce prohlédne a propustí, musí mít plavec ihned přístup k občerstvení.

3. SOUŘEŽNÍ ŘÁD DÁLKOVÉHO PLAVÁNÍ

Ve znění doplnku schváleného Valnou hromadou oddílů sekce DZP dne 2. 10. 2010

1. ZÁKLADNÍ USTANOVENÍ

Soutěžní řád je souhrn zásad pro vypisování, pořádání a řízení soutěží v dálkovém plavání na celém území ČR. Ustanovení tohoto soutěžního řádu jsou závazná pro všechny registrované členy, plavecké oddíly a kluby ČSPS. Výklad soutěžního řádu provádí výbor sekce dálkového a zimního plavání, jeho případné změny a doplňky v souladu se stanovami ČSPS provádí valná hromada sekce dálkového a zimního plavání.

Tam, kde soutěžní řád dálkového plavání plně nepokrývá zásady nutné při vypisování, pořádání a řízení soutěží v dálkovém plavání na území ČR, použije se v přiměřené míře soutěžní řád plavání, případně další řády ČSPS.

2. STRUKTURA SOUŘEŽÍ A VĚKOVÉ KATEGORIE

2.1. Strukturu soutěží v dálkovém plavání v působnosti ČSPS stanovuje výbor sekce dálkového a zimního plavání a schvaluje valná hromada

2.2. Věkové kategorie (platí v závodech Českého poháru)

- mladší žáci, žačky 10 – 12 let
- starší žáci, žačky 13 – 14 let
- dorostenci, dorostenky
 - mladší 15 – 16 let
 - starší 17 – 18 let
- muži, ženy 15 let a starší
- masters 25 let a starší (po 5 letech)
 - kategorie „A“ 25 – 29 let
 - kategorie „B“ 30 – 34 let
 - kategorie „C“ 35 – 39 let atd.

2.2.1. Při celkovém hodnocení Českého poháru platí pro kategorii masters věkové kategorie stanovené pravidly FINA.

2.2.2. Pořadatel může upravit hodnocení kategorie masters při jednotlivých soutěžích sloučením některých věkových skupin.

2.2.3. Při M-ČR kategorie masters se vyhlásují tři nejlepší plavci v kategoriích stanovených FINA (tj. od 25 let výše po 5 letech až do věkové skupiny podle potřeby), přičemž nemusí být dodrženo pravidlo tří plavců v kategorii na startu. Plavcům kategorií masters nemusí být při M-ČR udělována medaile.

2.3. Přejít do vyšší věkové kategorie se provádí k 1.1. toho roku, kdy závodník dovrší uvedený věk.

2.4. Dorostenci a dorostenky od 15 let mohou startovat za věkovou kategorii mužů a žen. Ostatní závodníci startují za svou věkovou kategorii.

2.4.1. Start plavcům mladším 10-ti let povoluje jmenovitě výbor sekce dálkového a zimního plavání

2.5. Plavci věkových kategorií žactva nesmí startovat v kategorii dorostu a mladší žactvo nesmí startovat v kategorii staršího žactva

2.5.1. Trati žákovských kategorií musejí být vedeny maximálně 50 m od břehu nebo místa, kde lze vylézt z vody

2.6. Start závodu musí být společný pro tyto kategorie:

- muži, dorostenci, masters
- ženy, dorostenky, masters

2.6.1. může být použito intervalového startu (časovka jednotlivců)

2.7. Mistrovství ČR v dálkovém plavání se uskutečňuje v následujícím rozsahu:

2.7.1. Zimní mistrovství ČR v bazénu

2.7.2. Mistrovství ČR dospělých, dorostu a masters na tratích 5km, 10km a 15km nebo 20 km nebo 25 km

2.7.3. Mistrovství ČR žactva

2.7.4. Mistrovství ČR štafet

2.7.5. Mistrovství ČR v týmové soutěži (Team Event)

2.8.1. České rekordy jsou výkony, dosažené v příslušných disciplínách bazénových soutěží dálkového plavání, zaplavané občany České republiky, při dodržení pravidel.

2.8.2. České rekordy se vedou v disciplínách jednotlivců 5000 m, 10000 m, 15000 m, 20000 m, 25000 m, 40000 m, 50000 m, 60000 m a 70000 m pro kategorii dospělých, starších a mladších dorostenců a masters a v disciplínách 3000 m a 5000 m v kategorii žactva, samostatně na 25 m a 50 m bazénech.

2.8.3. O překonání (vyrovnání) rekordu je nutno sepsat protokol na předepsaném tiskopise.

3. PLÁNOVÁNÍ SOUTĚŽÍ

3.1. Plánování všech plaveckých soutěží, konaných na území České republiky se řídí termínovou listinou, vydanou výborem sekce DaZP ČSPS.

3.2. Termínová listina obsahuje termíny mistrovských a pohárových soutěží pro běžný kalendářní rok. Vychází z termínů uvedených v mezinárodním kalendáři a požadavků metodického členění roku.

3.3. Datumy závodů, uveřejněné v STD příslušného roku, jsou závazné a je možno je měnit jen se souhlasem výboru sekce DaZP.

3.4. Pořádat jakékoliv další soutěže v termínu mistrovských nebo pohárových soutěží, uveřejněných v termínové listině ČSPS, lze jen s písemným souhlasem sekce DaZP.

4. ODVOLÁNÍ SOUTĚŽE

4.1. Pokud není možno soutěž uvedenou v STD v termínové listině ČSPS uskutečnit, je pořadatel povinen nejpozději do 48 hodin před zahájením soutěže vyrozumět všechny přihlášené oddíly-kluby, sekretariát ČSPS a delegované rozhodčí.

4.2. Zpráva o odvolání soutěže musí být uveřejněna nejpozději 48 hodin před zahájením soutěže na webových stránkách dálkového plavání.

4.3. Při nedodržení ustanovení odst. 4.1.a 4.2. je pořadatel povinen uhradit účastníkům soutěže i delegovaným rozhodčím vzniklé náklady.

5. ZÁKAZ SOUTĚŽÍ

ČSPS může, pokud pro to jsou mimořádné důvody (epidemie, karanténa, klimatické podmínky), vydat zákaz pořádání soutěží v celé republice nebo určité oblasti a to na určitý termín nebo období.

6. SPORTOVNĚ TECHNICKÉ DOKUMENTY

6.1. Sportovně technické dokumenty obsahují termínovou listinu, rozpisy mistrovských a pohárových soutěží, rámcové pokyny pro organizování soutěží

6.2. Sportovně technické dokumenty (dále jen STD) schvaluje sekce DaZP a vydává ČSPS.

6.3. Údaje v STD jsou závazné pro všechny oddíly-kluby, orgány a členy ČSPS. Nedodržení ustanovení STD se považuje za porušení soutěžního řádu.

6.4. Zkratky po plavecké oddíly - kluby přiděluje sekretariát ČSPS při registraci. Tyto přidělené zkratky jsou závazné a změnu může provést jen VV ČSPS k 1.1. následujícího roku.

7. ROZPIS SOUTĚŽE

Rozpisy soutěží obsahují základní údaje o soutěži a technické, ekonomické a organizační pokyny pro plavecké oddíly-kluby, které se chtějí soutěže zúčastnit. Rozpis soutěže musí obsahovat:

7.1. Všeobecná ustanovení

- a) úplný název soutěže
- b) pořadatele soutěže a složku pověřenou technickým uspořádáním
- c) termín, místo a hodinu konání soutěže
- d) termín, adresu a způsob podání přihlášek
- e) hospodářské a organizační podmínky soutěže
- f) e-mailovou adresu a telefonické spojení na pracovníka, který podává podrobnější informace o soutěži

7.2. Technická ustanovení

- a) program soutěže, pořadí disciplín, počet rozplaveb (u zimního mistrovství), případně kvalifikační limity pro účast v soutěži
- b) popis závodiště - délku okruhu
- c) výši startovního
- d) způsob kontroly dokladů závodníků
- e) způsob vyhodnocení soutěže, titul, ceny

7.3. Pokud jsou výše uvedené náležitosti uvedeny ve STD, není pořadatel povinen rozesílat další rozpis.

8. PŘIHLÁŠKA K SOUTĚŽI JEDNOTLIVCŮ

8.1. Rozpis soutěže může stanovit způsob přihlašování s použitím tiskopisů "Formulář přihlášky k soutěžím v dálkovém plavání" (ke stažení na www.plavani.info) nebo on-line systémem.

8.1.1. "Formulář přihlášky" musí obsahovat:

- závaznou zkratku oddílu-klubu - název soutěže, místo, datum
- příjmení, nezkrácené jméno a ročník narození závodníka
- zakřížkovanou disciplínu a případně vypsany čas, stanoví-li to rozpis soutěže
- počet přihlašovaných závodníků a závodnic

8.1.2. Přihláška on-line bude k dispozici na www.plavani.info

8.2. Při prezentaci může vedoucí družstva nebo trenér změnit délku přihlášené tratě u daného závodníka pouze směrem dolů (tedy z 10 km na 5 km a.p.).

8.2.1. Taková změna je zpoplatněna přírůžkou ke startovnímu až do výše 100%, která musí být uvedena v rozpise daného závodu

8.3. Při pozdě doručené přihlášce na Mistrovství ČR rozhodne vrchní rozhodčí soutěže o případném startu závodníka.

8.4. Při pozdě doručené přihlášce nebo přihlášce v místě závodu Českého poháru může pořadatel účtovat přírůžku k startovnímu až do výše 100%.

9. ODVOLÁNÍ PŘIHLÁŠKY

9.1. Podaná přihláška, která byla pořadatelem přijata, zavazuje k účasti.

9.2. Odvolat přihlášku je možné odhláškou nebo omluvou.

9.3. Odhláška

9.3.1. Oddíl-klub může odhlásit závodníka bez udání důvodů. Odhláška musí být doručena (písemně, telegraficky, faxem, e-mailem) nejpozději 48 hodin před zahájením soutěže na adresu pořadatele.

9.3.2. Pokud není přihláška právoplatně odvolána podle odst. 9.3.1., hradí vysílající složka pořadateli veškeré s tím spojené náklady včetně startovního.

9.4. Omluva

9.4.1. Při kontrole dokladů je nutné omluvit ty závodníky, jejichž přihláška nebyla odhlášena podle odst. 9.3.1. a kteří se z jakéhokoliv důvodu nedostavili.

9.4.2. V průběhu závodu může být závodník omluven ze startu, na nějž byl řádně přihlášen, jen ze zdravotních důvodů, odhláška musí být potvrzena lékařem závodu a uznaná vrchním rozhodčím.

9.4.3. Závodník, který se nedostaví ke startu v jedné disciplíně, nesmí startovat v žádné další disciplíně v téže soutěži. Vyjimku může povolit pouze vrchní rozhodčí.

9.5. Neúčast v soutěži, do které byl závodník řádně přihlášen, s výjimkou případů podle odst. 9.3. a 9.4., podléhá disciplinárnímu řízení a peněžitému plnění podle sazebníku pokut.

10. STARTOVNÍ LISTINA

10.1. Termín zpracování startovní listiny mistrovství republiky musí být stanoven nejméně 7 dní před zahájením soutěže a musí být uveřejněn na webových stránkách dálkového plavání nejpozději 4 dny před zahájením šampionátu.

10.2. Startovní listina obsahuje:

- úplný název a místo soutěže
- datum a hodinu začátků jednotlivých závodů
- disciplíny v pořadí podle rozpisu soutěže
- v záhlaví každé disciplíny je při zimním mistrovství ČR uveden platný český rekord
- zařazení závodníků v jednotlivých disciplínách a drahách (jen u ZM) s uvedením příjmení, jména, ročníku narození a zkratky plaveckého oddílu-klubu

10.3. U závodů Českého poháru se předpokládá přijetí všech řádně přihlášených závodníků, pokud tomu odpovídají příslušné podmínky. Pořadatel však musí oznámit oddílům – klubům ty závodníky, kteří nebyli na závod přijati.

10.3.1. U zimního mistrovství v bazénu musí pořadatel zaslat e-mailem oddílům – klubům seznam všech přijatých závodníků (včetně případných náhradníků).

10.4. Pořadatel je povinen ustanovit komisi ve složení – delegát sekce DaZP, zástupce pořadatele a zástupce přítomných oddílů/klubů

11. DOKLADY ZÁVODNÍKŮ A JEJICH KONTROLA

11.1. Závodník, který se zúčastní soutěže v dálkovém plavání, musí při kontrole dokladů předložit platný registrační průkaz ČSPS, případně i další doklady stanovené rozpisem soutěže

11.2. Termín, místo a hodina kontroly dokladů jsou stanoveny rozpisem soutěže

11.3. Závodníkům, kteří nemají doklady v pořádku, nebude povolen start v soutěži.

11.4. Závodníci, kteří se do konce stanovené doby neprezentují, budou automaticky vyškrtnuti ze startovní listiny a vysílací složka uhradí pořadateli veškeré náklady spojené s účastí závodníka, případně vedoucího.

11.5. Výjimku z bodu 11. 4. a 11. 5. může udělit vrchní rozhodčí nebo jury na základě posouzení důvodů neúčasti na prezentaci, které jsou nezávislé na závodníkovi, resp. oddílu - klubu.

12. VÝSLEDKY SOUTĚŽE

Výsledky soutěží v dálkovém plavání musí být zpracovány takto:

12.1. Strana 1 - titulní list

- úplný a nezkrácený název plaveckého svazu nebo oddílu-klubu, který je pořadatelem soutěže
- přesný a úplný název závodu podle rozpisu
- termín a místo konání včetně adresy - popis závodistiště
- teplota vody, vzduchu a povětrnostní podmínky - jméno a podpis vrchního rozhodčího.

12.2. Strana 2

- sbor rozhodčích - obsazení všech funkcí rozhodčích s uvedením příjmení, nezkráceného jména a rozhodcovské třídy
- jmenovité složení komise (viz 10.4.)
- seznam všech zúčastněných oddílů (nejprve zkratky a pak úplný celý název oddílu-klubu v pořadí – nejprve české oddíly-kluby, pak zahraniční)

12.3. Strana 3 a další – vlastní výsledky:

12.3.1. Jednotlivé disciplíny musí být zapsány podle času startu. Nejprve muži, pak ženy.

12.3.2. Výsledková listina se sestavuje společně pro masters, muže a dorostence, masters, ženy a dorostenky, zvlášť pro starší a mladší žactvo

12.3.3. U každého závodníka musí být uvedeno:

- pořadí určené vrchním časoměřičem
- příjmení, nezkrácené jméno, rok narození, závazná zkratka oddílu-klubu
- výsledný čas s přesností na desetinu vteřiny
- mezičasy jednotlivých okruhů (nemusí být součástí výsledků)

12.3.4. Překonání rekordu ČR (při závodech v bazénu) se uvede v řádku pod jménem závodníka

12.4. Jako výsledků je možno použít čitelných výstupních sestav z počítače, za předpokladu, že budou dodržena kritéria stanovená v odstavcích 12.1. až 12.3.

12.4.1. U závodů Českého poháru je nutno za stránku se sborem rozhodčích přidat úplný seznam zúčastněných oddílů – klubů jak domácích (podle závazných zkratk přidělených ČSPS), tak zahraničních s použitými zkratkami.

12.5. Výsledky musí být napsány a vytištěny tak, aby je bylo možno svázat do desek bez újmy na čitelnosti celého textu (levý okraj cca 5 cm).

12.6. Výsledky z domácích soutěží musí být uveřejněny na webových stránkách dálkového plavání nejpozději do 7 dnů po skončení soutěže.

12.7. Výsledky ze zahraničních soutěží nebo výpisy výsledků musí být odeslány nejpozději do 10 dnů po návratu ze zahraničí a to na ČSPS, pracovníkovi STK a reprezentačním trenérům. Zodpovědnost za zpracování výpisu a rozeslání výsledků adresátům má vedoucí zájezdu.

12.8. Výpis výsledků ze zahraničí musí obsahovat: ""

- název soutěže s doplňkem "Výpis výsledků"
- termín, místo konání, délky tratí (okruhů), teplota vody, vzduchu, povětrnostní podmínky
- výpis jednotlivých výsledků při dodržení odstavce 12.3.
- datum vyhotovení výpisu, příjmení a jméno, podpis pracovníka, který provedl výpis výsledků.

13. SOUTĚŽ DRUŽSTEV

13.1. Do soutěže družstev Českého poháru se započítávají všechny body získané v soutěži jednotlivců v příslušné kategorii.

13.2. Počet členů družstva bodovaného v Českém poháru není omezen.

4. SPOLEČNÁ USTANOVENÍ ROZPISŮ

1. Všeobecná ustanovení

Přihláška

- 1.1 K účasti na mistrovských a pohárových soutěžích jednotlivců přihlašují plavecké oddíly/kluby pouze své závodníky, tzn. závodníky registrované ČSPS v oddíle, který přihlášku zasílá
- 1.2 Oddíl může odhlásit závodníky z jednoho či více startů bez udání důvodu. Tato odhláška musí být odeslána e-mailem tak, aby byla zpracovateli přihlášek doručena **nejpozději 48 hodin** před začátkem soutěže
- 1.3 Při nesplnění ustanovení v odst. 1.1 a 1.2 uhradí oddíl pořadateli soutěže za závodníky, kteří k soutěži nenastoupili, přestože byli přijati, startovné dle platného rozpisu

Omluva

- 1.4 Při kontrole dokladů, musí oddíl zajistit omluvení všech závodníků, jejichž přihláška byla pořadatelem přijata a oni se soutěže určitě nezúčastní, s výjimkou těch, kteří byli právoplatně odhlášeni dle odst. 1.2 a to osobně, nebo telefonicky zástupci organizátora příp. pořadatele soutěže.

2. Technická ustanovení

Předpis

- 2.1 Všechny závody Českého poháru v dálkovém plavání se řídí „Pravidly dálkového plavání“, „Soutěžním řádem dálkového plavání“ a ustanovením rozpisu příslušné soutěže.

Podmínky účasti

- 2.2 Soutěží ČP se mohou zúčastnit závodníci a závodnice, kteří jsou registrováni v ČSPS nebo v SPF, pokud splňují ustanovení Soutěžního řádu a předloží platný registrační průkaz. Za zdravotní způsobilost závodníka nebo závodnice zodpovídá jejich trenér příp. vedoucí družstva na příslušné soutěži.
- 2.3 Závodníci registrovaní u jiné členské federace FINA a neregistrovaní plavci mohou na soutěžích dálkového plavání pořádaných v rámci Českého poháru startovat se souhlasem pořadatele soutěže, ale bez nároku na body do Českého poháru (netýká se plavců registrovaných v SPF). Na závodech startují na vlastní nebezpečí a pořadatel nenese žádnou zodpovědnost.

3. Zvláštní ustanovení

- 3.1 Výbor sekce dálkového a zimního plavání ČSPS si vyhrazuje právo provést změny v rozpisu soutěže, pokud si to vyžádá mimořádná situace.

4. Výsledky ze závodů

- 4.1 Pořadatelé všech oficiálních závodů konaných v ČR jsou povinni do následujícího dne po skončení závodů uzavřít a vydat výsledkovou listinu, předat ji pracovníkům STK pro potřeby evidence a zveřejnění na webových stránkách a odeslat ji všem zúčastněným oddílům.
- 4.2 U závodů vypsanych pro neregistrované plavce nebo u neregistrovaných startujících zajistit, aby bylo ve výsledkové listině uvedeno místo zkratky oddílu výhradně - nereg.
- 4.3 Oddíly, které startovaly na oficiálních závodech v zahraničí jsou povinny zaslat kompletní kopii výsledkové listiny pracovníkovi STK pro potřeby evidence nejpozději do 5 dnů ode dne závodů.

5. Překonání rekordu nebo nejlepšího výkonu ČR

- 5.1 Pokud při závodech v ČR dojde k překonání rekordu resp. nejlepšího výkonu ČR (zpravidla bazénové závody dálkového plavání), zašle pořadatel soutěže vyplněný protokol o překonání rekordu resp. nejlepšího výkonu ČR žactva, nejpozději do 5 dnů pracovníkovi STK.

5. BODOVÁNÍ ČESKÉHO POHÁRU

1. Každý plavec registrovaný v Českém svazu plaveckých sportů nebo ve Slovenskej plaveckej federácii (nebo národní federací zastřešující organizátora závodu, který je součástí Českého poháru v DP) získává v závodě pořádaného v rámci ČP DP body dle bodovací tabulky.
2. Plavci, registrovaní v jiných národních federacích, než je uvedeno v bodě 1, případně neregistrovaní, se mohou soutěži účastnit dle rozhodnutí organizátora, ovšem nejsou započítáváni do bodování ČP DP (tj. pořadí pro bodování ČP DP je vůbec nereflexuje).
3. Body jsou přidělovány dle bodovací tabulky a to v kategoriích mužů, žen, starších a mladších žáků / žaček. Pokud je v daném jednotlivém závodě více než 25 startujících ve výše uvedených kategoriích, bodování ze závodu je ohodnoceno koeficientem 1,2 (násobek). Pokud je startujících více než 40, koeficient se zvyšuje na 1,4. Závody, s označením „superfinále“, jsou ohodnoceny koeficientem 1,4, závody v rámci mistrovství republiky jsou vždy ohodnoceny koeficientem 2.
4. Body získává plavec z každého jednotlivého závodu dle vypsání tratě. Do celkového pořadí jednotlivců se však započítává pouze 8 nejlepších bodových zisků v dané sezóně.
5. Do soutěže družstev se započítávají všechny získané body každého člena oddílu, dále body z MČR štafet a z Team Eventu. Do soutěže družstev se ale nezapočítávají body jednotlivců ze soutěží, na nichž je z jakéhokoliv důvodu (časových, prostorových ... např. bazén) omezen počet startujících a soutěže se tak nemohou zúčastnit všichni řádně přihlášení závodníci.
6. Z celkového pořadí jednotlivců jsou selektovány jednotlivé kategorie (mladší a starší dorost, masters A, B, C, D, E atd.) dle ročníku narození. Umístění v jednotlivé kategorii tedy odpovídá posloupnosti v celkovém pořadí.
7. V případě jakéhokoliv zkrácení původně vypsání tratě z důvodů uplatnění pravidla 5.5.2. se body udělují dle skutečně odplavané vzdálenosti. V soutěži žactva se body krátí adekvátně se zkrácením tratě (zkrácením tratě na polovinu = body také na polovinu)
8. Jakékoliv jiné zkrácení tratě (tj. aplikování jiných bodů pravidel, rozhodnutí jury nebo hlavního rozhodčího – především z bezpečnostních, technických a jiných důvodů) nemá naopak na bodování žádný vliv – pak jsou body přidělovány podle původně vypsání tratě.
9. Bodová hodnota se stanoví s přesností na 0,1 bodu a to i v případě koeficientů.
10. Bodová tabulka se základním koeficientem 1,0 (dále na ***www.plavani.info***)

Pořadí	1km	3km	5km	10km	15km	20+km
1	10	30	60	110	160	215
2	8	25	50	90	140	190
3	6	20	45	80	130	175
4	5	18	42	75	120	165
5	4.5	17	40	72	115	155
6	4	16	38	70	110	147
7	3.5	15	36	68	105	140
8	3	14	35	66	100	135
9	2.8	13	34	64	97	130
10	2.6	12	33	62	94	127
11	2.4	11	32	60	91	124
12	2.2	10	31	58	88	121
13	2	9.5	30	56	86	118
14	1.9	9	29	55	84	115
15	1.8	8.5	28	54	82	112
16	1.7	8	27	53	80	110
17	1.6	7.5	26	52	78	108
18	1.5	7	25	51	76	106
19	1.4	6.5	24	50	74	104
20	1.3	6	23	49	72	102
21	1.2	5.8	22	48	70	100
22	1.1	5.6	21	47	69	98
23	1	5.4	20	46	68	96
24	1	5.2	19.5	45	67	94
25	1	5	19	44	66	92
26	1	4.8	18.5	43	65	90
27	1	4.6	18	42	64	89
28	1	4.4	17.5	41	63	88
29	1	4.2	17	40	62	87
30	1	4	16.5	39	61	86
31	1	3.9	16	38	60	85
32	1	3.8	15.5	37	59	84
33	1	3.7	15	36	58	83
34	1	3.6	14.5	35	57	82
35	1	3.5	14	34	56	81
36	1	3.4	13.5	33	55	80
37	1	3.3	13	32	54	79
38	1	3.2	12.5	31	53	78
39	1	3.1	12	30	52	77
40	1	3	11.5	29	51	76
41	1	3	11	28	50	75
42	1	3	10.5	27	49	74
43	1	3	10	26	48	73
44	1	3	9.8	25	47	72
45	1	3	9.6	24.5	46	71
46	1	3	9.4	24	45	70
47	1	3	9.2	23.5	44	69
48	1	3	9	23	43	68
49	1	3	8.9	22.5	42.5	67
50	1	3	8.8	22	42	66
51	1	3	8.7	21.5	41.5	65
52	1	3	8.6	21	41	64
53	1	3	8.5	20.8	40.5	63
54	1	3	8.4	20.6	40	62
55	1	3	8.3	20.5	40	61
56	1	3	8.2	20.4	40	60
57	1	3	8.1	20.3	40	59
58	1	3	8	20.2	40	58
59	1	3	8	20.1	40	57
60	1	3	8	20	40	56

6. VĚKOVÉ KATEGORIE

Kategorie	Ročník narození	
○ mladší žactvo	2000 – 2002	
▪ 12 letí	2002	
▪ 11 letí	2001	
▪ 10 letí	2002	
○ starší žactvo	1998 – 1999	
▪ 14 letí	1998	
▪ 13 letí	1999	
○ muži, ženy	1997 a starší	
▪ mladší dorostenci, dorostenky	1996 – 1997	
▪ starší dorostenci, dorostenky	1994 – 1995	
○ masters (muži, ženy)		
▪ masters „A“	1983 – 1987	25 – 29 let
▪ masters „B“	1978 – 1982	30 – 34 let
▪ masters „C“	1973 – 1977	35 – 39 let
▪ masters „D“	1968 – 1972	40 – 44 let
▪ masters „E“	1963 – 1967	45 – 49 let
▪ masters „F“	1958 – 1962	50 – 54 let
▪ masters „G“	1953 – 1957	55 – 59 let
▪ masters „H“	1948 – 1952	60 – 64 let
▪ masters „I“	1943 – 1947	65 – 69 let
▪ masters „J“	1938 – 1942	70 – 74 let
▪ masters „K“	1933 – 1937	75 – 79 let
▪ masters „L“	1928 – 1932	80 – 84 let
▪ masters „M“	1927 a starší	85 let a starší

7. ROZPISY SOUTĚŽÍ ČESKÉHO POHÁRU 2012 V DÁLKOVÉM PLAVÁNÍ ŘÍZENÝCH ČSPS

4. ZIMNÍ MEZINÁRODNÍ MISTROVSTVÍ ČR MASTERS V DÁLKOVÉM PLAVÁNÍ PRO ROK 2012

A) VŠEOBECNÁ USTANOVENÍ

Pořadatel: Plavecký klub Vysoké Mýto

Datum: **sobota 25. února 2012**

Místo konání: krytý plavecký bazén, 25 m, 5 drah, obrátky na hladké stěně
Loc.: 49°57'1.601"N 16°9'30.066"E

Termín přihlášek: **do 18. února 2012**

Adresa přihlášek: dr.andrle@myto.cz

Startovní listina: bude zveřejněna na www.plavani.info 23. února 2012

Informace: Dr. Augustin Karel Andrle ☎ 728 214 050

B) TECHNICKÁ USTANOVENÍ

Disciplíny: masters 25 – 59 let 3 km
masters na 60 let 1 km

Kategorie: podle pravidel FINA po 5 letech

Startovné: 200,-Kč

Kontrola dokladů: v kanceláři plaveckého klubu na bazéně

Kvalifikace: maximální počet závodníků je 135, v přihlášce uveďte orientační čas, přednost dostanou plavci, kteří v roce 2011 startovali alespoň v jednom závodě Českého poháru v dálkovém plavání

Časový pořad: 7:00 – 7:45 prezentace
8:00 START 1. rozplavby na 3 km (max. 15 startujících)
další časový pořad bude určen až podle došlých přihlášek (sledujte www.plavani.info)

Ceny: vítěz každé kategorie získá titul „Mistr ČR v dálkovém plavání pro rok 2012“, závodníci na 1. - 3. místě obdrží diplom

Ubytování: pořadatel nezajišťuje, nabídka – Hotel Kobylka ☎ 465 423 206, Hotel Slávie ☎ 465 424 403, Penzion Tošovský ☎ 465 422 839

Závěrečná ustanovení: pořadatel má právo změnit časový harmonogram, pokud si to vyžádá aktuální situace, musí o tom informovat všechny přihlášené oddíly. Přihlašující oddíl ručí za zdravotní a technickou způsobilost svých plavců.

21. ZIMNÍ MISTROVSTVÍ ČR ŽACTVA, DOROSTU A DOSPĚLÝCH V DÁLKOVÉM PLAVÁNÍ PRO ROK 2012

A) VŠEOBECNÁ USTANOVENÍ

Pořadatel: TJ Bohemians Praha – oddíl plavání www.bohpraha.cz

Datum: **neděle 15. dubna 2012**

Místo konání: Praha – Podolí, 8 drah

Termín přihlášek: **do 7. dubna 2012 e-mailem**
do 8. dubna 2012 do 12:00 hod on-line na webu ČSPS

Adresa přihlášek: jsrb@centrum.cz

Startovní listina: bude zveřejněna na www.plavani.info 11. dubna 2012

Informace: Jan Srb ☎ 777 852 196

B) TECHNICKÁ USTANOVENÍ

Disciplíny: dorost, dospělí, masters 5 km
starší žactvo 5 km
mladší žactvo 3 km

Startovné: 70,-Kč pro kategorii žactva, 130,-Kč dorost a dospělí,
přihlášky na místě nelze akceptovat

Kontrola dokladů: v prostoru startu

Časový pořad: 7:00 – 7:45 prezentace a kontrola dokladů
8:00 **START 1. rozplavby na 5 km dorostu a dospělých (24)**
9:20 **START na 3 km mladšího žactva (16+16)**
10:35 **START na 5 km staršího žactva (16+16)**
12:10 **START 2. rozplavby na 5 km dorostu a dospělých (24)**
13:45 **START 3. rozplavby na 5 km ženy (16)**
14:15 vyhlášení výsledků kategorie žactva
15:15 **START 4. rozplavby na 5 km muži (16)**
16:30 vyhlášení výsledků
Pokud nebude přihlášeno více jak 32 závodníků žákovské kategorie, pak se
žákovské M-ČR sloučí do jedné rozplavby a start 2. - 4. r. se posune o 1:15.

Limity: 3 km 1:05:00 mladší žáci
1:10:00 mladší žačky
5 km 1:25:00 starší žáci
1:30:00 starší žačky
1:15:00 ženy
1:10:00 muži
Po uplynutí limitu závodník doplave nejbližších 100 m a opustí bazén bez ohledu na to,
kolik metrů mu chybí do konce závodu. V takovém případě nemá závodník nárok ani
na medaili ani na body do Českého poháru

Způsob kvalifikace: závodník/ce úspěšně dokončil alespoň jeden závod ČP na otevřené vodě v roce 2011
(získal více než 0b.) a splní další kritéria, viz. způsob nalosování.

Způsob nalosování: podle pořadí v Českém poháru v roce 2011 následovně

- v kategorii mladšího žactva v každém ročníku (2000, 2001) vždy nejlepších 6 plavců/plavkyň. Na uvolněná místa budou doplněni další bez rozdílu ročníku až do počtu 16 plavců a 16 plavkyň, dle pořadí ČP DP 2011.

- v kategorii staršího žactva v každém ročníku (1998, 1999) vždy nejlepších 6 plavců/plavkyň. Na uvolněná místa budou doplněni další bez rozdílu ročníku až do počtu 16 plavců a 16 plavkyň, dle pořadí ČP DP 2011.
- v open kategorii bude přijato vždy 6 plavců/plavkyň 1997, 1996, 1995 a 4 plavci/plavkyně 1994. Celkem bude přijato 80 plavců/plavkyň.
- vedoucí trenér SCM (pro kategorii dorostu) a koordinátor reprezentace (kategorie dospělých) mají každý pravomoc udělit dvě divoké karty.

České rekordy: za překonání platného českého rekordu v kategorii dospělých a v kategorii dorostu se vyplácí dle rozhodnutí VS DZP.

Věkové kategorie:

mladší žactvo	2000, 2001
starší žactvo	1998, 1999
mladší dorost	1996 – 1997
starší dorost	1994 – 1995
dospělí	1997 a starší

Závodišťe: 50 metrový bazén, 8 drah, obrátky na hladké stěně

Ceny: vítěz každé disciplíny a kategorie získává titul „Mistr ČR v dálkovém plavání pro rok 2012“, závodníci a závodnice na 1. - 3. místě obdrží medaili a diplom. Podmínkou udělení titulu jsou 3 závodníci v kategorii na startu.

Použití plavek: se řídí příslušnými ustanoveními FINA pro OWS

Závěrečná ustanovení: pořadatel má právo změny v rozpise, pokud si to vyžádá aktuální situace, musí při tom informovat všechny přihlášené oddíly
Výbor sekce DZP si vyhrazuje právo upravit startovní listinu na základě počtu přihlášených závodníků a jejich výkonnosti.

MÁCHÁČ 2012 - I. ročník

A) VŠEOBECNÁ USTANOVENÍ

Pořadatel: Jaroslav Novák
Datum: **sobota 26. května 2012**
Místo konání: Máchovo jezero, Doksy – hlavní pláž
Termín přihlášek: **do 22. května 2012**
Adresa přihlášek: novakova@ehd.doksy.com
Informace: Jaroslav Novák ☎ 725 648 208
Jana Nováková ☎ 725 537 813

B) TECHNICKÁ USTANOVENÍ

Disciplíny: mladší žactvo 1 km, 2,5 km*
starší žactvo 2,5 km*, 5 km
dorost, dospělí a masters 2,5 km*, 5 km
**) udělena výjimka pro bodování – bodování jako závod na 3km*

Okruh: pro závod žactva na 1 km – 1x okruh vyznačený bójkami
pro závod na 2,5 km – 2x okruh 1 250 m
pro závod na 5 km – 4x okruh 1 250 m

Startovné: dorost, dospělí a masters 100,- Kč, žactvo 50,- Kč
přihláška po termínu nebo na místě 150,- Kč pro všechny kategorie

Časový pořad: bude upřesněn později na stránkách závodu <http://dpmachac.webnode.cz>

Ceny: první tři ve všech kategoriích diplom, medaile a pohár

Ubytování: v případě zájmu o ubytování kontaktujte pořadatele

Závěrečná ustanovení: pořadatel má právo změnit časový harmonogram, pokud si to vyžádá aktuální situace, musí o tom informovat všechny přihlášené oddíly. Přihlašující oddíl ručí za zdravotní a technickou způsobilost svých plavců.
Závodníci svou přihláškou do závodu potvrzují, že se závodu účastní na vlastní nebezpečí.

TOVAČOVSKÝ MARATÓN - II. ročník

A) VŠEOBECNÁ USTANOVENÍ

Pořadatel: TJ Haná Prostějov
Datum: **sobota 2. června 2012**
Místo konání: Skašovský rybník – Tovačov - Anín
Loc.: 49°25'4.458"N 17°17'31.654"E *)

*Pořadatel jedná s majitelem pozemku o přesunutí místa konání závodu o cca 500 m dále po příjezdové cestě od místa startu v roce 2011. O výsledku jednání a přesném umístění tratě bude informovat na www.tjhana.info v dostatečném předstihu.

Termín přihlášek: **do 30. května 2012**
Adresa přihlášek: musak68@gmail.com
Informace: Mgr. Michal MUCHA ☎ 777 290 112

B) TECHNICKÁ USTANOVENÍ

Disciplíny: dorost, dospělí, masters 3 km, 5 km, 10 km, 15 km
starší žactvo 3 km, 5 km
mladší žactvo 1 km, 3 km

Okruh: 2 500 m pro závod na 5 km, 10 km a 15 km
1 000 m pro závody žactva a 3 km (bude upřesněno před startem)

Startovné: žactvo - 60,-Kč; ostatní - 120,-Kč
při přihlášce na místě platí žactvo 70,-Kč a ostatní 140,-Kč

Časový pořad: 9:00 – 10:00 prezentace
10:00 – 10:20 popis tratě a kontrola startovních čísel
10:20 nástup všech závodníků a poučení
10:30 **START na 5 km, 10 km a 15 km**
11:00 **START na 1 km**
11:30 **START na 3 km**
15:00 vyhlášení výsledků

Ceny: dle možnosti pořadatele obdrží první tři plavci v kategoriích dle ČP věcné ceny a diplomy

Závěrečná ustanovení: pořadatel má právo změnit časový harmonogram, pokud si vyžádá aktuální situace, musí o tom informovat všechny přihlášené oddíly. Přihlašující oddíl ručí za zdravotní a technickou způsobilost svých plavců.



O POHÁR LÍDY JELÍNKOVÉ - XXI. ročník

A) VŠEOBECNÁ USTANOVENÍ

Pořadatel: Sport Club Plavecký areál Pardubice

Datum: **sobota 9. června – neděle 10. června 2012**

Místo konání: vodní nádrž Mělice u Přelouče, loděnice Marin Club
50°2'36.546"N, 15°37'7.722"E
více na adrese www.waterski.cz

Termín přihlášek: **do 6. června 2012 do 12:00 on-line na webu ČSPS** – pro soutěž jednotlivců
do 4. června 2012 na scpap.plavani@seznam.cz – pro týmovou soutěž

Informace: Tomáš Neterda ☎ 604 931 799

B) TECHNICKÁ USTANOVENÍ

Disciplíny: dorost, dospělí, masters 3 km, 5 km a 15 km
starší žactvo 3 km a 5 km
mladší žactvo 1 km a 3 km
týmová soutěž 3 km

Hlavní závod: **5 km ženy** – „O pohár Lídy Jelínkové“ - XXI. ročník
15 km muži – „O pohár starostky města Přelouče“ - XVII. ročník
3 km týmová soutěž – Cena TOP-EVENT

Okruh: **1000 m** na týmovou soutěž a soutěže žactva
1500 m na 3 km a 15 km dorostu, dospělých a masters
1650 m na 5 km dorostu, dospělých a masters

Startovné: na oba dny 200,-Kč pro dorost, dospělí a masters, 100,-Kč pro tým a žactvo v případě přihlášky e-mailovou adresou (jednotlivci), po termínu nebo přihlášky na místě je jednotné startovné 250,-Kč, každý účastník obdrží drobnou cenu

Časový program: **sobota 9.6.**
9:00 – 10:00 prezentace týmové soutěže a soutěže žactva v Marin Clubu
10:15 popis tratě a kontrola závodníků
10:30 START týmové soutěže na 3 km a závodů žactva na 3 km
12:00 – 15:00 „ODPOLEDNE PLNÉ ZÁBAVY S TOP-EVENT“
14:00 kontrola závodníků na 5 km
15:00 vyhlášení závodu týmové soutěže a soutěže žactva
15:15 START závodu na 5 km
17:00 vyhlášení výsledků na 5 km

neděle 10.6.
8:00 – 9:00 prezentace v Marin Clubu a kontrola dokladů
9:00 – 9:15 popis tratě a kontrola startovních čísel
9:15 prezentace závodníků na 15 km u pomocného startéra
9:30 **START na 15 km dorost, dospělí, masters**
START na 1 km mladšího žactva
9:45 prezentace závodníků na závod žactva
10:00 **START na 5 km staršího žactva**
START na 3 km dorost, dospělí a masters
vyhlášení výsledků průběžně

Časový limit: **15 km** – závodník s horším mezičasem než 3:30:00 na 10 km je povinen opustit trať

Časomíra: k měření časů bude použita čipová časomíra

Ubytování: ubytování si můžete objednat na adrese renata@steno.cz nebo u paní Renaty Jerglové na ☎ 605 246 522, více na www.waterski.cz

Ceny: první tři plavci obdrží věcné ceny a diplomy

Týmová soutěž (Team Event):

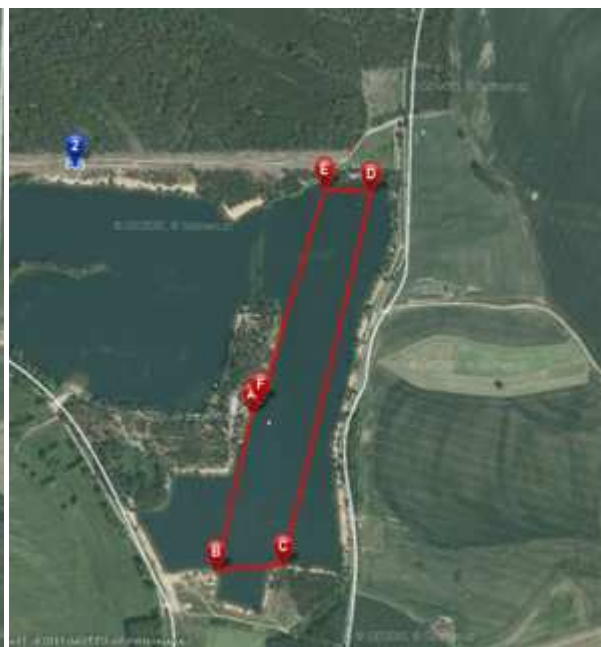
- tým se sestává ze tří (3) plavců a to buď z 1 muže a 2 žen anebo 2 mužů a 1 ženy
- každý tým startuje společně 60 vteřin po startu předcházejícího týmu
- přidělení pozice na startu (pořadí) se děje losem
- pořadí týmové soutěže je určeno podle času dosaženého třetím plavcem týmu
- boduje se jako 10 km s koeficientem 1,4 pouze do soutěže družstev

Doprava: Pozor! v neděli NENÍ průjezdný most přes Labe ve Valech od 5.00 hod

Závěrečná ustanovení: časový pořad celých závodů bude upřesněn na webových stránkách klubu www.scpap.cz
pořadatel má právo změnit časový harmonogram, pokud si to vyžádá aktuální situace, musí o tom informovat všechny přihlášené oddíly. Přihlašující oddíl ručí za zdravotní a technickou způsobilost svých plavců.
V areálu je k dispozici stravování, které si můžete domluvit u paní Renaty Jerglové (☎ 605 246 522)



Pro závod týmů na 3 km okruh 1000 m



Pro závod na 15 km okruh 1500 m, pro závod na 5 km okruh 1650 m, tratě pro závod žactva budou upřesněny před startem

BRNĚNSKÝ GAROMA+ MARATÓN 2012 - XXXVIII. ročník

A) VŠEOBECNÁ USTANOVENÍ

Pořadatel: Univerzita Brno

Datum: **sobota 16. června 2012**

Místo konání: Brněnská přehrada – loděnice Yacht Club KP Brno

Termín přihlášek: **do 11. června 2012**

Adresa přihlášek: unbrswim@seznam.cz

Rozpis a výsledky: <http://unbrswim.sweb.cz/> nebo <http://www.plavani.info/>

Informace: Jiří Povolný ☎ 739 389 711, povolnyj@seznam.cz
Michal Šindelář ☎ 603 111 404, sindelarm@tiscali.cz
Ing. Petr Vlach ☎ 777 966 998, losgardos@centrum.cz

B) TECHNICKÁ USTANOVENÍ

Disciplíny: dorost, dospělí, masters 1 km, 5 km, 10 km, 20 km
starší žactvo 5 km
mladší žactvo, veřejnost 1 km

Hlavní závod: **20 km**

Okruh: **500 m** pro závod na 1 km – plave se kolem pravého břehu a zpět
2500 m pro závod na 5 až 20 km (podle místa startu) – plave se kolem pravého břehu, obrátka před přístavním můstkem lodí v Rokli

Startovné: dospělí 100,-Kč, žactvo 50,-Kč za přihlášení v termínu
dospělí 200,-Kč, žactvo 100,-Kč za přihlášení po termínu/na místě
vysílající oddíl uhradí startovné za neodhlášené závodníky nebo závodníky odhlášené po 14. 6. 2012

Časový pořad: 8:00 prezentace, kontrola dokladů, popis tratě a závodníků na 10 a 20 km
9:00 START na 10 a 20 km dorost, dospělí, masters
9:15 prezentace, kontrola dokladů, popis tratě a závodníků na 5 km
10:30 START na 5 km dorost, dospělí, masters a 5 km starší žactvo
10:45 prezentace, kontrola dokladů, popis tratě a závodníků na 1 km
12:30 START na 1 km dorost, dospělí, masters, ml. žactvo, veřejnost
13:00 vyhlášení výsledků

Časový limit: 20 km – závodník s horším mezičasem než 3:30:00 na 10 km je povinen opustit trať

Závěrečná ustanovení: pořadatel má právo změnit časový harmonogram, pokud si to vyžádá aktuální situace. Musí o tom informovat všechny přihlášené oddíly. Přihlašující oddíl ručí za zdravotní a technickou způsobilost plavců

O POHÁR PRIMÁTORA MĚSTA PŘEROVA - IV. ročník PŘEBOR VELITELSTVÍ SPOLEČNÝCH SIL V DP

A) VŠEOBECNÁ USTANOVENÍ

Pořadatel: TJ Spartak Přerov, oddíl dálkového a zimního plavání
Datum: **sobota 23. června 2012**
Místo konání: lom Výkleky
Termín přihlášek: **do 18. června 2012**
Adresa přihlášek: camie@volny.cz
Informace: Kamila Svobodová ☎ 607 645 266

B) TECHNICKÁ USTANOVENÍ

Disciplíny: dorost, dospělí, masters 1 km, 3 km, 5 km
starší žactvo 3 km a 5 km
mladší žactvo 1 km a 3 km

Hlavní závod: **5 km** – O pohár primátora města Přerova

Okruh: po obvodu lomu, 745 m

Startovné: 60,- žactvo, 100,- dospělí
dva starty 120,- žactvo, dospělí 150,-
přihláška na místě 150,-

Kontrola dokladů: od 8:30 na pláži

Časový program: 8:30 – 9:10 prezentace
9:15 – 9:40 nástup, popis tratě a kontrola startovních čísel
9:45 START na 1 km
10:00 START na 5 km
12:00 START na 3 km
14:30 vyhlášení výsledků

Další informace: V případě většího počtu závodníků na 5 km bude závod rozdělen. V 10:00 start na 5 km muži, 12:00 start na 5 km ženy a žactvo. 14:00 start na 3 km. Pořadatel o této skutečnosti bude předem informovat.

Závěrečná ustanovení: pořadatel má právo změnit časový harmonogram, pokud si to vyžádá aktuální situace. Musí o tom informovat všechny přihlášené oddíly. Přihlašující oddíl ručí za zdravotní a technickou způsobilost plavců



MEMORIÁL MIROSLAVA KROUFKA - XXXVIII. ročník

A) VŠEOBECNÁ USTANOVENÍ

Pořadatel: Sport Club Plavecký areál Pardubice

Datum: **sobota 30. června 2012**

Místo konání: Sečská přehrada u Chrudimi, pláž autokempu Seč
Loc.: 49°50'23.098"N; 15°38'41.571"E

Termín přihlášek: **do středy 27. června 2012 do 12.00 hod on-line na webu ČSPS**

Informace: Petr Dastlík ☎ 777 217 347
Tomáš Neterda ☎ 604 931 799

B) TECHNICKÁ USTANOVENÍ

Disciplíny: dorost, dospělí a masters 3 km a 10 km
starší žactvo 3 km
mladší žactvo 1 km, 3 km

Hlavní závod: **10 km – Memoriál Miroslava Kroufka - XXXVIII. ročník
závod na 10 km je zařazen do seriálu „Tour de OWS 2012“ (1. kolo)**

Okruh: na 1 km – okruh 500 m
na 3 km – okruh 1500 m
na 10 km – okruh 2000 m

Startovné: dorost, dospělí a masters 130,-Kč, žactvo 70,-Kč
v případě přihlášky e-mailovou adresou, po termínu nebo přihlášky na místě je
jednotné startovné 200,-Kč za jeden start

Časový pořad: 9:30 – 10:15 prezentace
10:15 – 10:45 popis tratě a kontrola startovních čísel
11:00 START na 1 km mladšího žactva a 3 km všech kategorií
13:30 START na 10 km dorostu, dospělých a masters
16:00 vyhlášení výsledků

Časový limit: 10 km – mezičas na 5 km nesmí být horší než 1:45:00 hod

Časomíra: k měření časů bude použita čipová časomíra

Ceny: věčně putovní pohár pro absolutního vítěze „Memoriálu Miroslava Kroufka“ na 10 km.
vítězové rámcových závodů získají diplomy a věčné ceny

Ubytování: pořadatel ubytování nezajišťuje.
Kontaktujte Juniorcentrum tel. 469 676 219

Závěrečná ustanovení: pořadatel má právo změnit časový harmonogram, pokud si to vyžádá aktuální situace,
musí o tom informovat všechny přihlášené oddíly. Přihlašující oddíl ručí za zdravotní a
technickou způsobilost svých plavců.



Pro závod na 10 km okruh 2000 m, pro závod na 1 km a 3 km bude mapa k dispozici na startu.

29. MEZINÁRODNÍ MISTROVSTVÍ ČR DOROSTU, DOSPĚLÝCH A MASTERS NA 10 KM MEMORIÁL MUDR. JAROSLAVA FICHTLA - II. ročník

A) VŠEOBECNÁ USTANOVENÍ

Pořadatel: SK Radbuza Plzeň www.skradbuza.cz

Datum: **čtvrtek 5. července 2012**

Místo konání: Plzeň Bolevecký rybník, Jacht klub
U Velkého rybníka 980 Plzeň
Loc.: 49°46'19.690"N 13°23'43.670"E

Termín přihlášek: **do 29. června 2012 e-mailem na radbuza.dp@seznam.cz
nebo on-line na webu ČSPS
Přihlášku na M-ČR nelze na místě akceptovat**

Startovní listina: bude zveřejněna na www.plavani.info 3. července 2012

Informace: MUDr. Jakub Fichtl ☎ 604 460 812
Pavel Šebesta ☎ 603 556 189
e-mail: radbuza.dp@seznam.cz

B) TECHNICKÁ USTANOVENÍ

Disciplíny: dorost, dospělí, masters 3 a 10 km
starší žactvo 5 km
mladší žactvo 3 km
veřejnost 0,5 km

Hlavní závod: **10km** – Mistrovství ČR dorostu, dospělých a masters
– Memoriál MUDr. Jaroslava Fichtla
závod na 10 km je zařazen do seriálu „Tour de OWS 2012“ (2. kolo)

Okruh: pro závod na 10 km – okruh 1250 m
pro závody 3 a 5 km – okruh 1000 m
veřejnost 500m

Startovné: dorost, dospělí a masters 100,-Kč, žactvo 50,-
v případě přihlášky po termínu nebo přihlášky na místě
je jednotné startovné 200,-Kč
veřejný závod 50,-Kč
Přihlášku na M-ČR nelze na místě akceptovat

Časový program: 8:30 – 9:10 prezentace na 3 a 5 km
8:45 – 9:15 popis startovních čísel na 3 a 5 km
9:15 – 9:40 popis tratě a kontrola startovních čísel
9.45 START 3 km a 5 km všech kategorií
10:00 – 11:20 prezentace na 10 km
10:30 – 11:30 popis startovních čísel na 10 km
11:35 – 11:55 popis tratě a kontrola startovních čísel
12:00 START MČR na 10 km dorost, dospělí, masters – muži
12:05 START MČR na 10 km dorost, dospělí, masters – ženy
12:00 – 15:00 prezentace veřejnosti
15:00 – 15:25 popis tratě a kontrola startovních čísel
15.30 START na 0,5 km veřejnost
vyhlášení výsledků průběžně

Časový limit: 10 km – 3:30:00 - závodník s horším mezičasem do posledního kola, je povinen opustit trať

5 km – 1:50:00 - závodník s horším mezičasem do posledního kola, je povinen opustit trať

Časomíra: k měření časů bude použita čipová časomíra

Kvalifikace: podmínkou startu na M-ČR je dokončení nejméně jednoho individuálního závodu na otevřené vodě od 1. 6. 2011 do termínu přihlášek
reprezentační komise má pravomoc udělit dvě divoké karty

Ceny: **Vítězové jednotlivých kategorií na 10 km získávají titul „Mistr ČR v dálkovém plavání pro rok 2012“**
Absolutní vítěz/vítězka na 10 km získá PUTOVNÍ POHÁR MUDr. J. Fichtla pro rok 2012

finanční prémie na 10km: 1. místo – 2000kč

2. místo – 1500kč

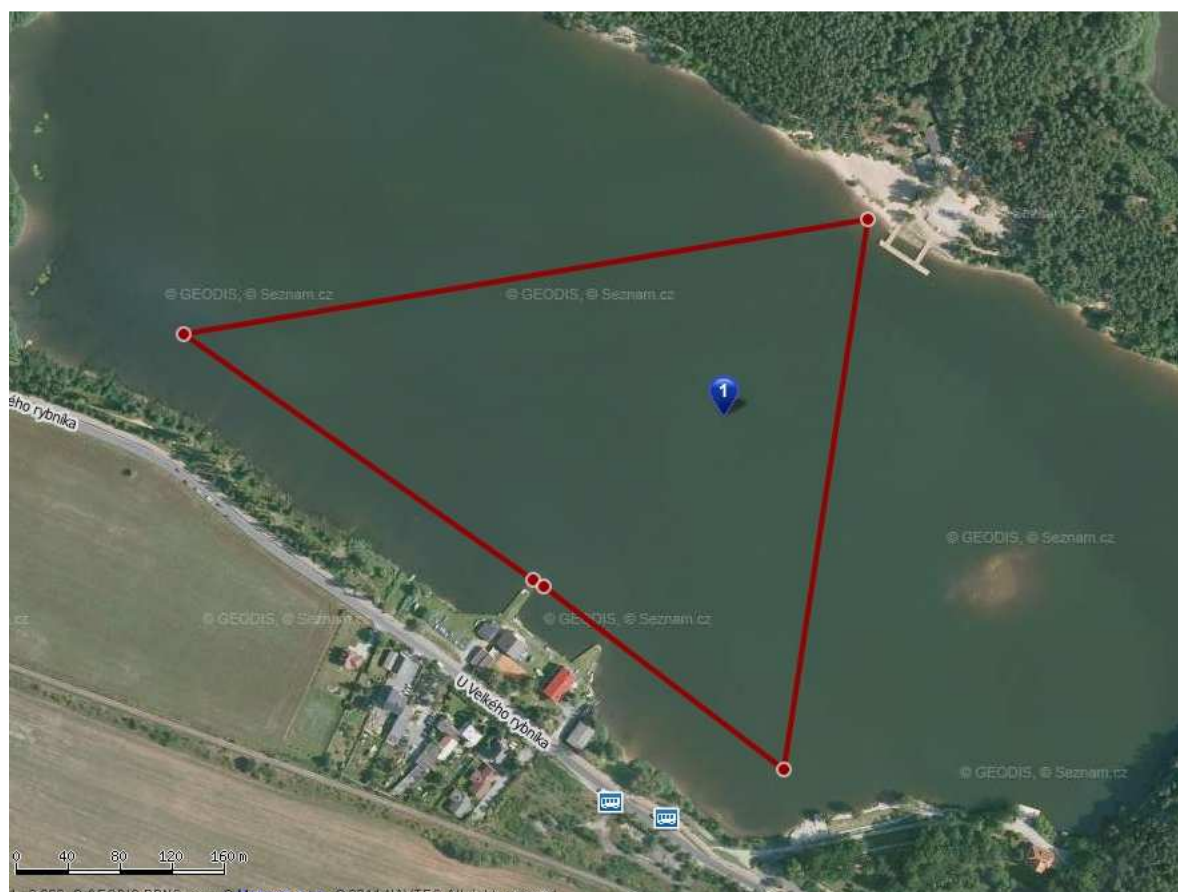
3. místo – 1000kč

v celkovém pořadí do 8 místa finanční prémie

Vítězové rámcových závodů získají diplomy a hodnotné věcné ceny

Ubytování: kontakty na ubytování budou zveřejněny v květnu na www.skradbuza.cz

Závěrečná ustanovení: pořadatel má právo změnit časový harmonogram, pokud si to vyžádá aktuální situace, musí o tom informovat všechny přihlášené oddíly. Přihlašující oddíl ručí za zdravotní a technickou způsobilost svých plavců.



EJPOVICKÁ „DEVÍTKA“ - II. ročník

A) VŠEOBECNÁ USTANOVENÍ

Pořadatel: PK Slavia VŠ Plzeň, o.s.
Datum: **pátek 6. července 2012**
Místo konání: Ejpovice – jezero
Termín přihlášek: **do 30. června 2012**
Adresa přihlášek: srailova@bazenslovany.cz nebo on-line na webu ČSPS
Informace: Radka Šrailová ☎ 737 037 564

B) TECHNICKÁ USTANOVENÍ

Disciplíny: dorost, dospělí, masters 1 km, 3 km a 5 km
starší žactvo 3 km
mladší žactvo 1 km

Hlavní závod: **součet časů 5 km + 3 km + 1 km – Ejpovická „Devítka“
závod na 5 km je zařazen do seriálu „Tour de OWS 2012“ (3. kolo)**

Okruh: 1 km – 1 x 1000 m
3 km – 2 x 1500 m
5 km – 500 m + 3 x 1500 m

Startovné 100,-Kč pro dorost, dospělí a masters, 50,-Kč pro žactvo
v případě přihlášky po termínu nebo přihlášky na místě je jednotné startovné:
200,-Kč (dorost, dospělí, masters), 100,-Kč (žactvo)

Časový program: 10:00 – 11:30 prezentace
11:00 – 11:45 popis startovních čísel na 5 km dorost, dospělí a masters
11:45 kontrola závodníků na 5 km
12:00 START na 5 km
13:00 – 13:45 popis startovních čísel na 3 km
13:45 kontrola závodníků na 3 km
14:00 START na 3 km dorost, dospělí a masters
14:00 – 14:45 popis startovních čísel na 1 km
14:10 START na 3 km staršího žactva
14:45 kontrola závodníků na 1 km mladšího žactva
15:00 START na 1 km mladšího žactva
15:15 kontrola závodníků na 1 km dorost, dospělí a masters
15:30 START na 1 km dorostu, dospělých a masters
16:30 vyhlášení výsledků

Časový limit: 5 km – 2:00:00, ostatní tratě bez limitu

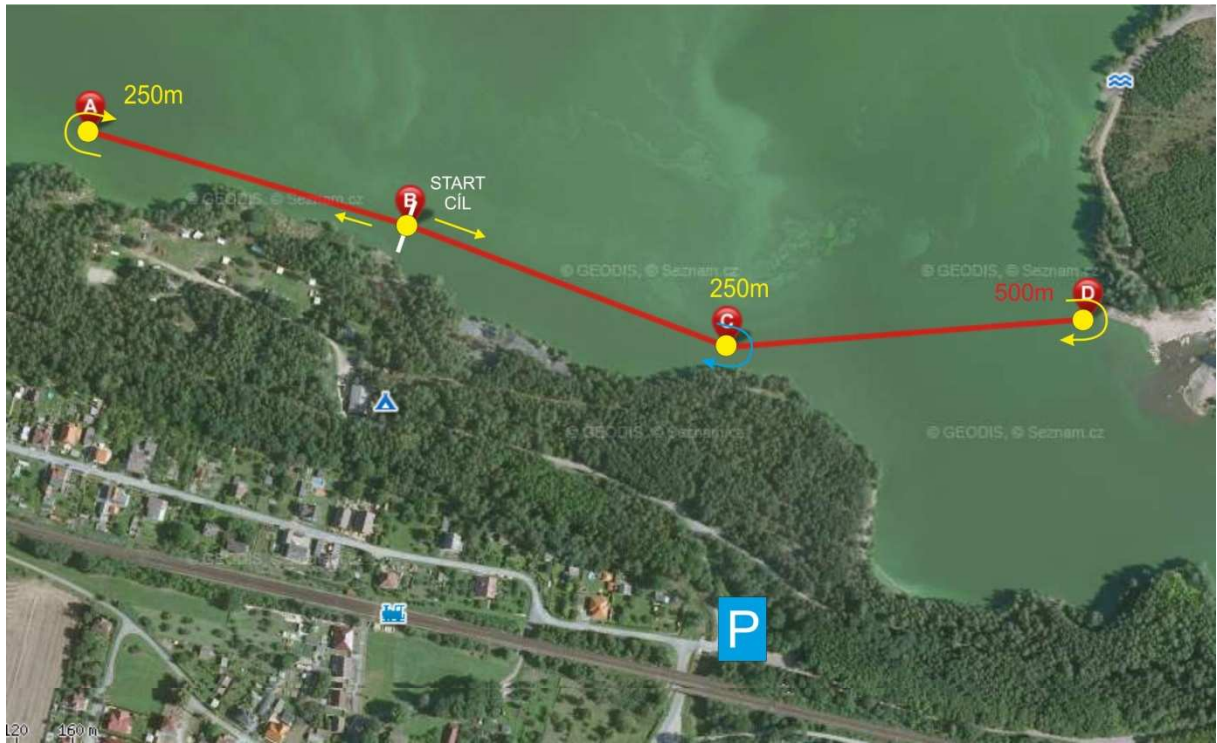
Ubytování: Autokemp „U Jezera“ (i ubytování v chatkách) – objednávky ubytování zašlete spolu s přihláškou na adresu pořadatele

Doprava: ČD – vlaková zastávka v Ejpovicích dostupná pár minut pěšky autem sjezd 67 z dálnice D5 (Praha – Plzeň) přímo na Ejpovice

Doprovodné lodě: nejsou, o bezpečnost se stará VZS ČČK

Ceny: závodníci na 1. - 3. místě obdrží diplom a drobnou cenu.

Závěrečná ustanovení: pořadatel má právo změnit časový harmonogram, pokud si to vyžádá aktuální situace, musí o tom informovat všechny přihlášené oddíly. Přihlašující oddíl ručí za zdravotní a technickou způsobilost svých plavců.



SLAPSKÝ MARATÓN ANEB KOUPÁNÍ NA SLAPECH - II. ročník

A) VŠEOBECNÁ USTANOVENÍ

Pořadatel: TJ Bohemians Praha – oddíl plavání www.bohpraha.cz

Datum: **sobota 7. července 2012**

Místo konání: Slapská přehrada, Žďáh – pláž (100 m nalevo od přístaviště parníků)
říční úsek Vltavy 95 – 96,5km (levý břeh)

Termín přihlášek: **do 4. července 2012**

Adresa přihlášek: online na webu ČSPS, nebo emailem na dalkove.plavani@gmail.com

Informace: Petr Tomášek ☎ 724 743 282
Petr Hubal ☎ 608 201 862

B) TECHNICKÁ USTANOVENÍ

Disciplíny: dospělí, dorost, masters 3 km, 5 km, 10 km
starší žactvo 5 km
mladší žactvo 3 km
veřejnost 0,5 km

Hlavní závod: **10 km** – Slapský maratón
závod na 10 km je zařazen do seriálu „Tour de OWS 2012“ (4. kolo)

Okruh: 10 km – 10 x 1000 m
5 km – 5 x 1000 m
3 km – 3 x 1000 m
0,5 km – 1x 500 m

Startovné: dospělí, dorost, masters – 140,- Kč (1 start), 190,- Kč (2 starty)
žactvo – 80,- Kč
v případě přihlášky po termínu nebo přihlášky na místě je jednotné
startovné 200,-Kč (dorost, dospělí, masters), 120,-Kč (žactvo)

Kontrola dokladů: v prostoru startu

Časový program: 10:30 – 11:15 prezentace
11:15 – 11:45 popis startovních čísel
11:45 kontrola závodníků
12:00 START na 5 km a 10 km
14:00 START na 3 km a 0,5 km veřejnost
vyhlášení výsledků proběhne nejdříve po doplávání 10 mužů a žen na 10 km

Časomíra: k měření časů bude použita čipová časomíra

Ubytování: pořadatel nezajišťuje. Ubytování si lze zamluvit:
<http://www.pension-plaz.wz.cz/> – 30 metrů od místa startu.
<http://www.zdan.wz.cz/>

Doprava: GPS souřadnice (místo pro parkování):
Loc: 49°47'51.582"N, 14°25'9.173"E

MHD – příměstský autobus č. 361, odjezd ze Smíchovského nádraží
každou hodinu, výstupní zastávka Buš, (zastávka vzdálená od místa startu cca 3 km)
cena jízdenky 36,- Kč
Autem - od čerpací stanice Shell (směr z Prahy) budou směrové ukazatele

Doprovodné lodě: nejsou, o bezpečnost se stará VZS Praha a firma Kanfas.

Ceny:

Hlavní závod 10 km: vítěz obdrží finanční prémii!
závodníci 1. – 6. místě obdrží diplom a cenu

Ostatní tratě: závodníci 1. – 3. místě obdrží diplom a cenu

Sprint: první tři nejrychlejší závodníci po 1 km obdrží speciální cenu (úklid areálu ☺)
platí pouze pro závodníky, kteří vystartují na 5 a 10 km
vítěz obdrží putovní pohár

„Bójka Pepy Kysilky“
pravidla budou upřesněny před startem závodu na 5 a 10 km

Závěrečná ustanovení:

pořadatel má právo změnit časový harmonogram, pokud si to vyžádá aktuální situace,
musí o tom informovat všechny přihlášené oddíly. Přihlašující oddíl ručí za zdravotní a
technickou způsobilost svých plavců.



O POHÁR VLTAVY - V. ročník

A) VŠEOBECNÁ USTANOVENÍ

Pořadatel: TJ Bohemians Praha – oddíl plavání www.bohpraha.cz

Datum: **neděle 15. července 2012** (o polední přestávce bazénového LMČR)

Místo konání: loděnice TJ Bohemians Praha, Modřanská 51, Praha 4 – Podolí
říční úsek Vltavy 58,5 – 57,7 km
GPS: 50°2'40.445"N, 14°24'40.693"E

Termín přihlášek: **do 9. července 2012**

Adresa přihlášek: jsrb@centrum.cz nebo online na webu ČSPS

Informace: Jan Srb ☎ 777 852 196, jsrb@centrum.cz
Pavel Srb ☎ 777 811 503

B) TECHNICKÁ USTANOVENÍ

Disciplíny: dorost, dospělí, masters 1 km, 3 km, 5 km
starší žactvo 3 km
mladší žactvo 1 km

Hlavní závod: **5 km – O pohár Vltavy**
závod na 5 km je zařazen do seriálu „Tour de OWS 2012“ (5. kolo)

Okruh závodu: 5 km – 3 x 1650 m
3 km – 3 x 1000 m
1 km – 1 x 1000 m

Startovné: dospělí, dorost, masters – 120Kč
žactvo – 80Kč
přihláška na místě jednotná sazba 150Kč

Kontrola dokladů: v prostoru startu

Časový pořad: 10:30 – 11:15 prezentace
11:15 – 11:45 popis čísel na 3 km a 1 km
11:45 kontrola závodníků na 3 km a 1 km
12:00 START na 3 km a 1 km
12:15 – 12:45 popis čísel na 5 km
12:45 kontrola závodníků na 5 km
13:00 START na 5 km
14:45 vyhlášení výsledků

Časový limit: 5 km – 2:00:00

Časomíra: chipová technologie

Ubytování: pořadatel nezajišťuje. Možné využít Hotel Bohemians přímo v místě startu.
www.hotel-bohemians.cz

Doprava: autem, sjezd z Barrandovského mostu směr Centrum, Vyšehrad, Podolí
MHD – zastávka tramvaje 3, 17, 21 Dvorce a dále pěšky 300m směr Barrandovský most

Parkování: v blízkosti areálu v přilehlých ulicích

Doprovodné lodě: nejsou, o bezpečnost se stará VZS ČČK Praha, Městská policie hl. m. Prahy

- Ceny: finanční odměna pro vítěze hlavního závodu, závodníci na 1. - 3. místě obdrží medaili, diplom a drobnou cenu. Masters se vyhlašuje do 40, do 60 a nad 60
- Další informace: všichni závodníci obdrží pamětní diplom a upomínkovou cenu.
Do areálu je ZAKÁZÁN vstup psům.
- Závěrečná ustanovení: pořadatel má právo změnit časový harmonogram, pokud si to vyžádá aktuální situace, musí o tom informovat všechny přihlášené oddíly / kluby.
Přihlašující oddíl ručí za zdravotní a technickou způsobilost svých plavců.



22. MEZINÁRODNÍ MISTROVSTVÍ ČR ŽACTVA O PUTOVNÍ POHÁR MĚSTA HLUČINA - XVI. ročník

A) VŠEOBECNÁ USTANOVENÍ

Pořadatel: Slezan Opava www.slezanopava.webnode.cz
Datum: **sobota 21. července – neděle 22. července 2012**
Místo konání: Hlučínská štěrkovna
GPS: 49°53'29.137"N 18°10'32.645"E
Termín přihlášek: **do 17. července 2012**
Adresa přihlášek: Slezan.Op@post.cz
Informace: Petr Wolf ☎ 732 714 048

B) TECHNICKÁ USTANOVENÍ

Disciplíny: dorost, dospělí, masters 1 km, 3 km, 5 km a 10 km
starší žactvo 3 a 5 km
mladší žactvo 1 a 3 km

Hlavní závod: **součet časů 5 + 10 km** – O putovní pohár města Hlučína

Okruh: pro závod na 5 a 10 km okruh 2500 m
pro závod na 3 km okruh 1000 m
pro závody žactva okruh 1000 m – trať je vedena od startu vlevo podél břehu
(ke střetu plavců nedojde z důvodů časového rozpisu)

Startovné: 50,-Kč pro žactvo, 100,-Kč pro dorost, dospělí a masters /den,
žactvo startující na M-ČR startovné neplatí

Kontrola dokladů: sportovní rekreační areál Hlučín, před penzionem RODOS

Časový pořad: **sobota 21. 7.**
8:30 – 9:15 prezentace plavců na 10 km
9:20 – 9:50 popis tratě a kontrola plavců na 10 km
10:00 START na 10 km dorost, dospělí, masters
12:30 – 13:30 prezentace
13:00 – 13:20 popis tratě a kontrola startovních čísel
13:30 START na 1 km všech kategorií
14:30 START na 3 km st. žactvo, dorost, dospělí a masters
cca 16:00 vyhlášení výsledků
17:00 Open závod s handicapem na 200m

neděle 22. 7.
8:30 – 9:15 prezentace plavců na 5 km
9:20 – 9:50 popis tratě a kontrola startovních čísel
10:00 START na 5 km dorost, dospělí a masters
11:00 – 11:30 prezentace žactva
11:45 – 12:00 popis tratě a kontrola startovních čísel
12:00 START na 3 km mladší žactvo – Mistrovství ČR
START na 5 km starší žactvo – Mistrovství ČR
cca 14:00 vyhlášení výsledků

Způsob kvalifikace: podmínkou startu na M-ČR je dokončení nejméně jednoho individuálního závodu na otevřené vodě od 1. srpna 2011 do termínu přihlášek

Časomíra: Bude použita čipová časomíra Championchip.

- Ceny:** vítězové závodů žactva v jednotlivých ročnících získávají titul „Mistr ČR v dálkovém plavání pro rok 2011 v kategorii žactva“, závodníci a závodnice na 1. -3. místě medaili a diplom. Podmínkou udělení medaile jsou 3 závodníci na startu v dané kategorii. V rámcových závodech diplomy a věcné ceny.
- Tipovací soutěž:** Tip na celkový čas závodníka na 13. místě Poháru města Hlučína se vkladem 20Kč, tipující s nejbližším tipem vyhrává celkovou vsazenou částku.
- Ubytování:** nezajišťujeme. Ubytovat se lze přímo v areálu ve vlastních stanech (poplatek za stan 30,-Kč), další na www.sra-hlucin.cz
- Závěrečná ustanovení:** pořadatel má právo změnit časový harmonogram, pokud si to vyžádá aktuální situace, musí o tom informovat všechny přihlášené oddíly. Přihlašující oddíl ručí za zdravotní a technickou způsobilost svých plavců. V areálu je zákaz pobytu psů!



Délka 1 okruhu = 2 500 m a je určen pro závod na 5 km a 10 km
Pro závod na 3 km a pro závody žactva měří okruh 1 000 m.

O POHÁR STAROSTKY ČERNÁ V POŠUMAVÍ - VIII. ročník MEZINÁRODNÍ VEŘEJNÝ PLAVECKÝ ZÁVOD

A) VŠEOBECNÁ USTANOVENÍ

Pořadatel: MS Vodní záchranná služba ČČK Český Krumlov,
Vodní záchranná služba H. Rakouska
Pro-sport ČK o.p.s.

Datum: **sobota 28. července – neděle 29. července 2012**

Místo konání: Lipenská přehrada – Dolní Vltavice

Termín přihlášek: **do 22. července 2012**

Adresa přihlášek: bazil@sport-service.cz

Rozpis a výsledky: www.zachranari.com nebo www.plavani.info

Informace: Ing. Milan Bukáček ☎ 606 270 047, bukacek@zachranari.com

B) TECHNICKÁ USTANOVENÍ

Disciplíny: dorost, dospělí, masters 3 km, 5 km a 10 km
 starší žactvo 3 km a 5 km
 mladší žactvo 1 km a 3 km

Hlavní závod: **součet časů 5 + 10 km** – O pohár starosty Černá v Pošumaví

Okruh: 500 a 1000 m – pro jednotlivé tratě bude upřesněno u prezentace

Startovné: všichni 150,- Kč (zahrnuto občerstvení a účast na doprovodném programu)
v případě dalšího startu navíc startovné 50,- Kč
startovné 2 den 100,- Kč

Časový pořad: **sobota 28. 7.**
12:00 – 13.00 prezentace
13:10 – 13.20 popis tratě a kontrola startovních čísel
14:00 **START 1 km mladší žactvo**
14:30 **START 3 km starší žáci, dorost, dospělí, masters**
16:30 **START 5 km dorost, dospělí, masters**
18.30 vyhlášení výsledků
13.00 – 23.00 Doprovodný program

neděle 29. 7.
8:30 – 9:00 prezentace
9:00 – 9:15 popis tratě a kontrola startovních čísel
9:20 **START 3 km mladší žáci**
10:10 **START 5 km starší žáci**
 START 10 km dorost, dospělí, masters
14:30 vyhlášení výsledků

Zabezpečení: průběhu celého závodu bude zabezpečen VZS ČČK

Občerstvení: na startovací kupon ve VC VZS nebo možno zakoupit

Ceny: Celkový hlavního závodu (5 + 10 km) obdrží pohár starosty obce Černá v Pošumaví a finanční odměnu.

V jednotlivých věkových kategoriích obdrží závodníci na 1. - 3. místě diplom popřípadě drobnou cenu.

Ubytování: pořadatel nezajišťuje. Ubytovací kapacita je omezena, doporučuji řešit co nejdříve.

Hotel Racek Černá v Pošumaví hotelracek@seznam.cz, tel. 775 577882, 775 577883; pro účastníky závodů možná sleva

Výcvikové středisko VZS ČČK D. Vltavice – možnost pouze ve vlastních stanech ve vyhrazeném prostoru za poplatek 60,-/os/noc se zabezpečeným sociálním a hygienickým zázemím, bukacek@zachranari.com

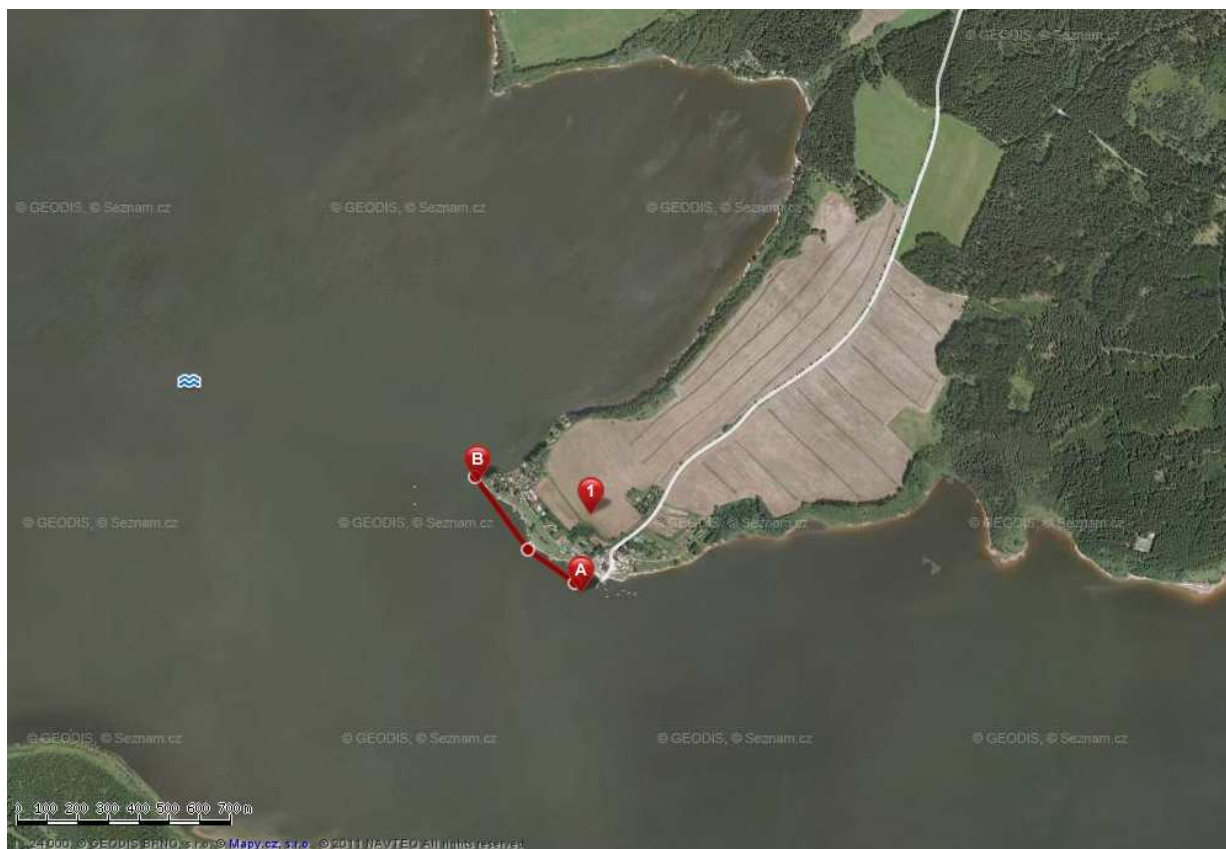
Hotel Relax D. Vltavice – provoz bude zahájen v červnu 2012; pro účastníky závodů možná sleva.

Doprava: České Budějovice > Český Krumlov > Černá v Pošumaví – spoj ČD
nebo
Český Krumlov > Černá v Pošumaví > D. Vltavice – BUS ČSAD

Parkování: Omezeně zabezpečeno před výcvikovým centrem a okolí

Závěrečná ustanovení: Pořadatel má právo změnit časový harmonogram, pokud si to vyžádá aktuální situace, musí o tom informovat všechny přihlášené oddíly. Za závodníky startující v rámci Českého poháru ručí přihlašující oddíl za zdravotní a technickou způsobilost svých plavců.

Závodníci se závodů účastní na vlastní nebezpečí a riziko. V rámci prezentace závodníci podepíší čestné prohlášení o zdravotní způsobilosti absolvovat závod. Osoby mladší 18 let budou připuštěni k závodům pouze s doprovodem či písemným souhlasem zákonného zástupce.



OSTYLE CUP - XIII. Ročník

A) VŠEOBECNÁ USTANOVENÍ

Pořadatel: TJ Bižuterie Jablonec nad Nisou, oddíl plavání
Datum: **sobota 4. srpna 2012**
Místo konání: Jablonecká přehrada I. (u plaveckého bazénu)
Termín přihlášek: **do 2. srpna 2012**
Adresa přihlášek: honza@silvigroup.cz
Informace: Roman Karpíšek ☎ 777 158 832, Fyzioterapie-rk@seznam.cz
Tomáš Janata ☎ 725 907 666, janata@eureko.cz

B) TECHNICKÁ USTANOVENÍ

Disciplíny: dorost, dospělí, masters 3 km, 5 km, 10 km
starší žactvo 3 km, 5 km
mladší žactvo 1 km, 3 km
veřejnost 500 m, 1 km, štafeta 4 x 1 km

Okruh: 1 000 m, 1 250 m

Startovné: žactvo 100,-Kč za přihlášený start
ostatní 150,-Kč za přihlášený start
v případě přihlášky na místě je jednotné startovné 200,-Kč
veřejnost 50,- Kč za přihlášený start (každý závodník veřejného závodu obdrží volnou vstupenku do jabloneckého bazénu)
štafeta 200,- Kč

Kontrola dokladů: na pláži Jablonecké přehrady

Časový pořad: 9:00 – 10:30 prezentace
10:35 – 10:50 popis tratí a startovních čísel
11:00 START 1 km mladší žactvo
11:00 START 10 km dorost, dospělí, masters
11:45 START 3 km všech kategorií
14:00 START 5 km dorost, dospělí, masters, starší žactvo
15:00 START hromadný start 13. ročníku veřejného závodu
15:30 START hromadný start štafet
vyhlášení výsledků průběžně

Ceny: ve všech vypsáních kategoriích 1. - 3. místo diplom, věcné ceny

Časomíra: k měření časů bude použita čipová časomíra

Občerstvení: během závodu bude možno občerstvovat z modrého pontonu u startu

Závěrečná ustanovení: Pořadatel má právo změnit časový harmonogram, pokud si to vyžádá aktuální situace, musí o tom informovat všechny přihlášené oddíly. Přihlašující oddíl ručí za zdravotní a technickou způsobilost svých plavců.

OKOLO KAMENCOVÉHO JEZERA - V. ročník

A) VŠEOBECNÁ USTANOVENÍ

Pořadatel: TJ Slávie Chomutov

Datum: **sobota 11. srpna 2012**

Místo konání: Chomutov, Kamencové jezero
GPS: 50°28'17.5" 13°25'12.68"E

Termín přihlášek: **do 6. srpna 2012**

Adresa přihlášek: slavie.cv@atlas.cz

Informace: Jiří Vopička ☎ 474 651 555
Jaroslav Jezbera ☎ 602 424 971
☎ 608 302 765

B) TECHNICKÁ USTANOVENÍ

Disciplíny: dorost, dospělí, masters 5 km, 10 km
žactvo 1 km

Okruh: 1 000 m

Startovné: žactvo 50 Kč, ostatní 80 Kč
V případě přihlášky po termínu nebo přihlášky na místě je jednotné startovné 100 Kč.

Kontrola dokladů: molo Kamencového jezera za hotelem „U Jezera“

Časový pořad: 10:30 – 11:15 prezentace
11:15 – 11:50 popis tratě a kontrola startovních čísel
12:00 **START na 10 km dorost, dospělí, masters**
12:00 **START na 5 km dorost, dospělí, masters**
13:30 **START na 1 km žactva**
16:30 vyhlášení výsledků

Ceny: Vítězové získají věcné ceny a diplom, nejrychlejší muž a žena na 10 km finanční odměnu ve výši 1 000 Kč

Vstup do areálu: zdarma – Autokemp, přesně v 10.00 hod. GPS: 50°28'8.296"N, 13°25'22.057"E, jinak vstupné 60,- Kč na osobu.

Ubytování: Golf club – 474 624 624
Hotel U Jezera – 474 688 029

Závěrečná ustanovení: Pořadatel má právo změnit časový harmonogram, pokud si to vyžádá aktuální situace, musí o tom informovat všechny přihlášené oddíly. Přihlašující oddíl ručí za zdravotní a technickou způsobilost svých plavců.



VESELSKÁ HODINOVKA - XI. ročník

A) VŠEOBECNÁ USTANOVENÍ

Pořadatel: Město Veselí nad Lužnicí

Datum: **neděle 12. srpna 2012**

Místo konání: Vlkovská pískovna u Veselí nad Lužnicí
Loc.: 49°10'20.883"N 14°42'48.149"E

Termín přihlášek: **do 8. srpna 2012**

Adresa přihlášek: info@veseli.cz

Informace: Marie Hadravová ☎ 777 275 739, fax 381 548 180
Radek Tábořský ☎ 602 186 101
info@veseli.cz, www.veseli.cz

B) TECHNICKÁ USTANOVENÍ

Disciplíny: dorost, dospělí a masters 1 km, 3 km, 5 km a 10 km
starší žactvo 3 km a 5 km
mladší žactvo 1 km a 3 km
veřejný závod 1 km

Hlavní závod: **5 km** – Veselská hodinovka

Okruh: 500 m pro závod na 1 km, a 3 km
2500 m pro závod na 5 km a 10 km

Startovné: 50,- Kč pro žactvo, 100,- Kč pro dorost, dospělí a masters
v případě přihlášky po termínu nebo na místě je jednotné startovné 150,- Kč

Kontrola dokladů: parkoviště u pískovny Vlkov u Veselí nad Lužnicí

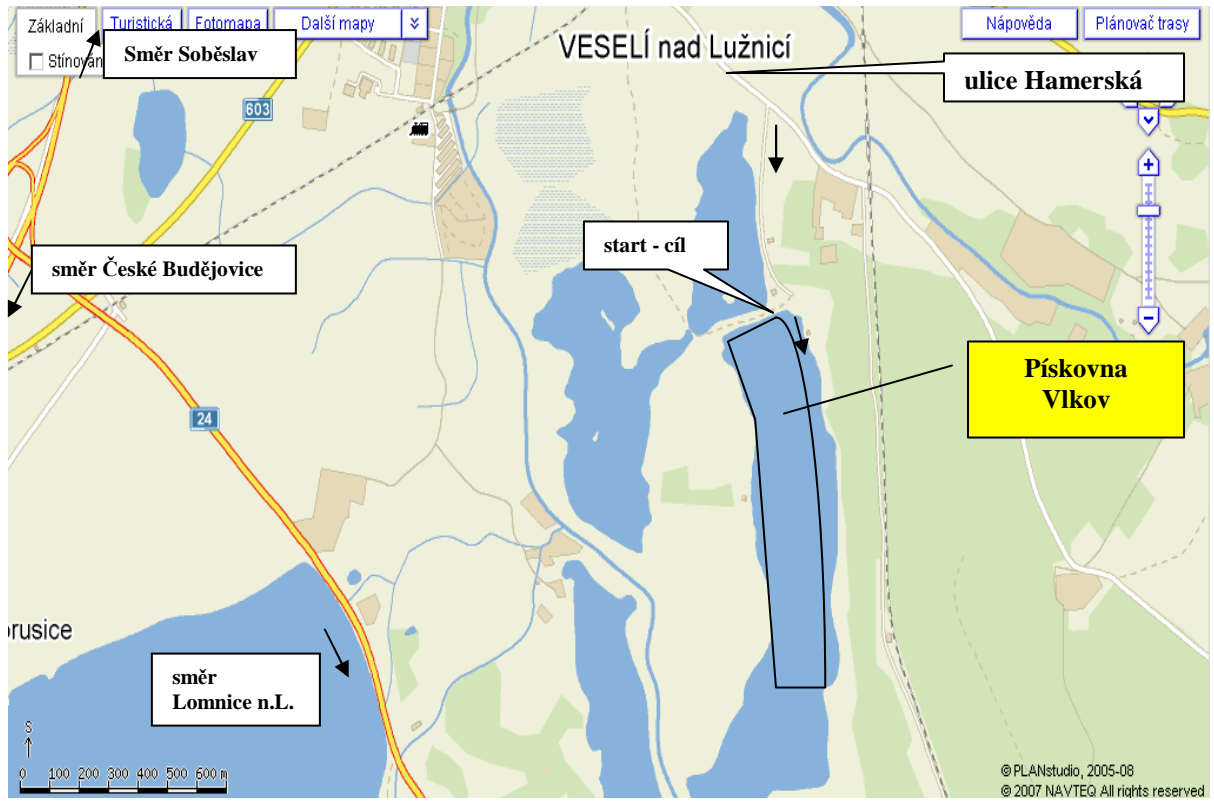
Časový program: 9:00 – 9:45 prezentace
9:45 – 9:55 popis tratě a kontrola startovních čísel
10:00 **START na 5 km „Veselská hodinovka“ všech kategorií**
START na 10 km všech kategorií
10:30 **START na 1 km**
11:30 **START na 3 km všech kategorií**
13:30 vyhlášení výsledků průběžně

Ceny: město Veselí n/L věnuje vítězům keramické poháry, sponzoři věnují další ceny, závodníci na prvních třech místech v každé kategorii obdrží diplomy

Upozornění: parkoviště pro oblast pískoven značeno od silnice (směr Veselí n. L. – Hamr)

Ubytování: přehled na www.veseli.cz,
- dále ubytovna TJ Lokomotiva, Sokolská 651 (u zimního stadionu), ☎ 381 581 121, 381 583 661
- hotel Lucia***, ☎ 381 582 123, Nonstop Penzion Nad lékárnu, ☎ 381 581 082, 381 582 465
- ubytování v soukromí si můžete objednat na ☎ 381 548 180.

Závěrečná ustanovení: pořadatel má právo změnit časový harmonogram, pokud si to vyžádá aktuální situace, musí o tom informovat všechny přihlášené oddíly. Přihlašující oddíl ručí za zdravotní a technickou způsobilost svých plavců.



OTEVŘENÝ PŘEBOR OKRESU BRUNTÁL NA 5KM HEŘMANICKÉ ŠÍFRY - X. ročník

A) VŠEOBECNÁ USTANOVENÍ

Pořadatel: TJ Krnov, oddíl plavání
Slavoj Bruntál, oddíl plavání

Datum: **pátek 17. srpna 2012**

Místo konání: Svobodné Heřmanice, zatopený břidlicový lom

Termín přihlášek: **do 13. srpna 2012**

Adresa přihlášek: ivan.smolka@email.cz

Informace: Ivan Smolka ☎ 606 270 047, 554 748 280

B) TECHNICKÁ USTANOVENÍ

Disciplíny: dorost, dospělí, masters 1 km a 5 km

Okruh: 500 m

Startovné: 100 Kč za přijatého závodníka

Kontrola dokladů: místo prezentace bude upřesněno v propozicích

Časový pořad: 16:00 – 17:30 prezentace
18:00 START na 5 km
20:00 START na 1 km

Ubytování: pořadatel nezajišťuje

Další podrobnosti: budou uvedeny v propozicích závodu vydaných v dostatečném předstihu před závodem a budou zveřejněny na dálkoplaveckých stránkách www.plavani.info

Závěrečná ustanovení: pořadatel má právo změnit časový harmonogram, pokud si to vyžádá aktuální situace, musí o tom informovat všechny přihlášené oddíly. Přihlašující oddíl ručí za zdravotní a technickou způsobilost svých plavců.



O POHÁR MĚSTA HAVÍŘOVA - IV. ročník

A) VŠEOBECNÁ USTANOVENÍ

Pořadatel: VZS ČČK MS Těrlicko a Plavecký oddíl Slávia Havířov

Datum: **sobota 18. srpna 2012**

Místo konání: Těrlická přehrada – stanice VZS Salvátor, obec Albrechtice, okres Karviná, Loc: 49°46'27.835"N, 18°30'3.671"E

Termín přihlášek: **do 13. srpna 2012**

Adresa přihlášek: p.urbanek@email.cz nebo VZS ČČK MS Těrlicko, Na Záměstí 328, 735 43 Albrechtice

Rozpis a výsledky: <http://www.vzsterlicko.cz/>

Informace: Petr Urbánek ☎ 602 756 010, p.urbanek@email.cz
Hana Křesálková, hancag@centrum.cz

B) TECHNICKÁ USTANOVENÍ

Disciplíny: dorost, dospělí, masters 5 km, 10 km
starší žactvo 3 km
mladší žactvo 3 km

Okruh: 2 500 m pro závody 5 a 10 km
pro žactvo okruh 600 m (otočná boje ve vzdálenosti 300 m v původním okruhu)

Startovné: žactvo 50 Kč, dospělí 100 Kč

Kontrola dokladů: Stanice VZS Salvátor, Albrechtice

Časový pořad: 9:00 – 10:00 prezentace a porada rozhodčích a vedoucích výprav
10:00 – 10:25 popis tratě a kontrola startovních čísel
10:30 START na 3 km žactva
11:30 START na 5 a 10 km dorostu, dospělých a masters
15:00 vyhlášení výsledků

Limit: Na 10 km dvě hodiny po doplávání vítěze, zvlášť pro kategorii mužů a zvlášť pro kategorii žen.

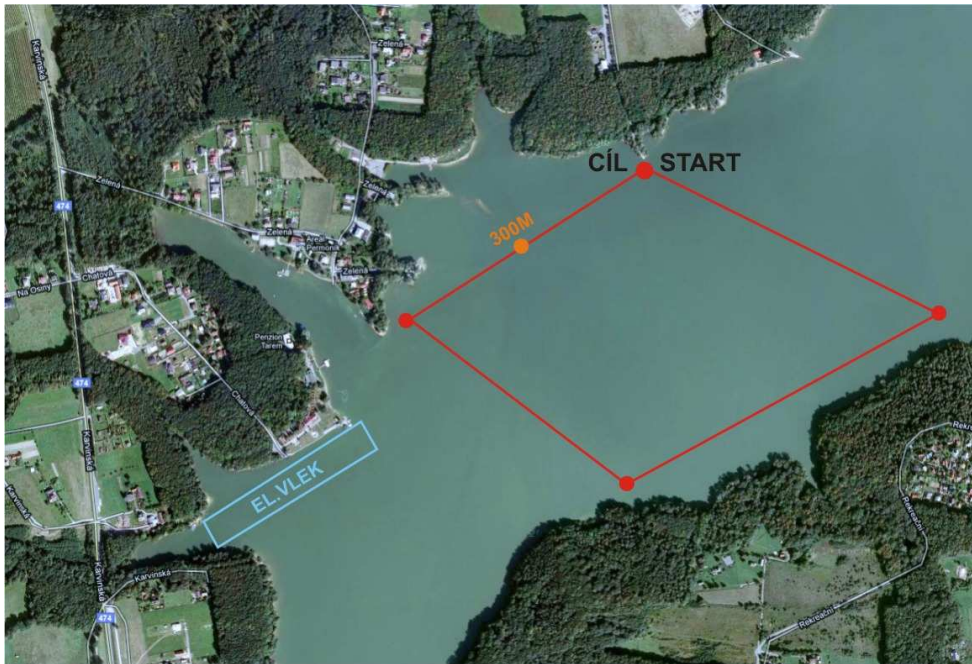
Stravování: Na žádost je možno zajistit.

Ubytování: Spolu s přihláškou zašlete žádost o ubytování. Pokoje ve stanici VZS, chatky (4 osoby), vlastní stany.

Cestovné: Hradí vysílající organizace. Ubytování a cestovné pozvaných funkcionářů hradí pořadatel.

Ceny: V jednotlivých kategoriích obdrží závodníci na 1. - 3. místě diplom a věcnou cenu. Vítězové obdrží pohár města Havířova.

Závěrečná ustanovení: Pořadatel má právo změnit časový harmonogram pokud si to vyžádá aktuální situace, musí o tom informovat všechny přihlášené oddíly. Přihlašující oddíl ručí za zdravotní a technickou způsobilost svých plavců.



29. MEZINÁRODNÍ MISTROVSTVÍ ČR DOROSTU, DOSPĚLÝCH A MASTERS NA 5KM A 20KM RÁMCOVÉ ZÁVODY ČP DP 2012

ZÁVOD JE SOUČÁSTÍ LETNÍHO SPORTOVNÍHO FESTIVALU LIPNO 2012

A) VŠEOBECNÁ USTANOVENÍ

Pořadatel: TJ Bohemians Praha – oddíl plavání www.bohpraha.cz
PK Slávia VŠ Plzeň
ve spolupráci s VZS ČČK Český Krumlov

Datum konání: **sobota 25. srpna – neděle 26. srpna 2012**

Místo konání: Loděnice Lipno – Lipno nad Vltavou
říční úsek Vltavy 333,0 – 330,7km
GPS: 48°38'14.99"N , 14°12'24.52"E

Termín přihlášek: **do 19. srpna 2012 nebo online na webu ČSPS**

Adresa přihlášek: jsrb@centrum.cz

Startovní listina: pro MČR – 21. 8. na www.plavani.info

Informace: Jan Srb ☎ 777 852 196, jsrb@centrum.cz
Radka Šrailová ☎ 737 037 564, srailova@bazenslovanycz

B) TECHNICKÁ USTANOVENÍ

Disciplíny: dospělí, dorost, masters 3 km, 5 km, 10 km, 20 km
starší žactvo 3 km, 5 km
mladší žactvo 1 km, 3 km
veřejnost 1 km, 500 m, 250 m, 100 m

Hlavní závod: **5 km** – Mistrovství ČR dorostu, dospělých a masters
20 km – Mistrovství ČR dorostu, dospělých a masters

Okruh: 1 km, 2 km (veřejnost 100 m, 250 m)

Startovné: dospělí, dorost, masters – 120 Kč / start
žactvo – 80 Kč /start
přihláška na místě jednotná sazba 200 Kč

Kontrola dokladů: na pláži u místa startu
při prezentaci příslušné tratě
(MČR 20 km nutné telefonické potvrzení startu do soboty 20:00)

Časový pořad: **sobota 25. 8.**
10:30 – 11:30 prezentace MČR 5 km, losování intervalů na startu
11:30 – 12:00 prezentace veřejnosti a žactva (st. 5 km, ml. 1 km)
12:00 – 12:30 popis veřejnosti a žactva
12:30 – 13:30 popis na 5 km dospělých a dorostu
12:30 kontrola veřejnosti a žactva
12:40 START veřejnosti a žactva
13:45 kontrola 5 km dospělých a dorostu - průběžně
14:00 vyhlášení závodu veřejnosti
14:05 START MČR 5 km intervalovou metodou
15:00 vyhlášení závodu žactva
17:00 vyhlášení výsledků MČR 5 km

neděle 26. 8.
8:00 – 9:00 prezentace 20 km, 10 km
8:30 – 9:15 popis čísel 20 km, 10 km

9:15	kontrola závodníků na 20 km, 10 km
9:30	START 20 km a 10 km
12:30 – 13:30	prezentace 3 km včetně veřejnosti
13:15 – 13:45	popis čísel 3 km a veřejnosti
13:45	kontrola závodníků veřejnosti
13:50	START závodu veřejnosti
13:55	kontrola závodníků 3 km
14:15	START 3 km všech kategorií
14:30	vyhlášení veřejnosti
16:00	vyhlášení MČR na 20 km
16:30	vyhlášení závodu 10 km, 3 km

Časový limit:	20 km - 2 hodiny po vítězi (zvlášť ženy, muži) ostatní tratě bez limitu
Měření časů:	chipová technologie
Ubytování:	si zajišťuje každý samostatně, např. www.lipnoint.cz
Stravování:	např. www.lodenicelipno.cz
Doprava:	Lipno nad Vltavou - GPS: 48°38'14.99"N , 14°12'24.52"E
Parkování:	v místě startu
Občerstvení:	Loděnice Lipno
Doprovodné lodě:	nejsou povinné. Bezpečnost zajištěna čluny VZS ČČK.
Ceny:	medaile, diplomy, drobné ceny, na 5 km a 20 km titul Mistr ČR
Kvalifikace:	na Mistrovství ČR musí závodník úspěšně dokončit alespoň jeden závod na otevřené vodě od 1. 8. 2011.
Závěrečná ustanovení:	pořadatel má právo změnit časový harmonogram, pokud si to vyžádá aktuální situace, musí o tom informovat všechny přihlášené oddíly / kluby. Přihlašující oddíl ručí za zdravotní a technickou způsobilost svých plavců.



PASTVINSKÝ MARATÓN - XII. ročník SUPERFINÁLE ČP ŽACTVA

A) VŠEOBECNÁ USTANOVENÍ

Pořadatel: Plavecký klub Vysoké Mýto
Datum: **sobota 1. září 2012**
Místo konání: Pastvinská přehrada Loc.: 50°5'27.053"N 16°33'46.7"E
Termín přihlášek: **do 24. srpna 2012**
Adresa přihlášek: dr.andrle@myto.cz
Informace: Dr. Augustin Andrle ☎ 728 214 050

B) TECHNICKÁ USTANOVENÍ

Disciplíny: dorost, dospělí, masters 3 km, 5 km a 10 km
starší žactvo 3 km
mladší žactvo 1 km

Okruh: 1000 m, 2500 m a 5000 m

Koeficient závodu: v kategorii žactva je 1,4

Startovné: žactvo 70,- Kč
ostatní 120,-Kč
v případě přihlášky po termínu nebo přihlášky na místě 150,-Kč

Kontrola dokladů: restaurace „Panel“ u Pastvinského mostu

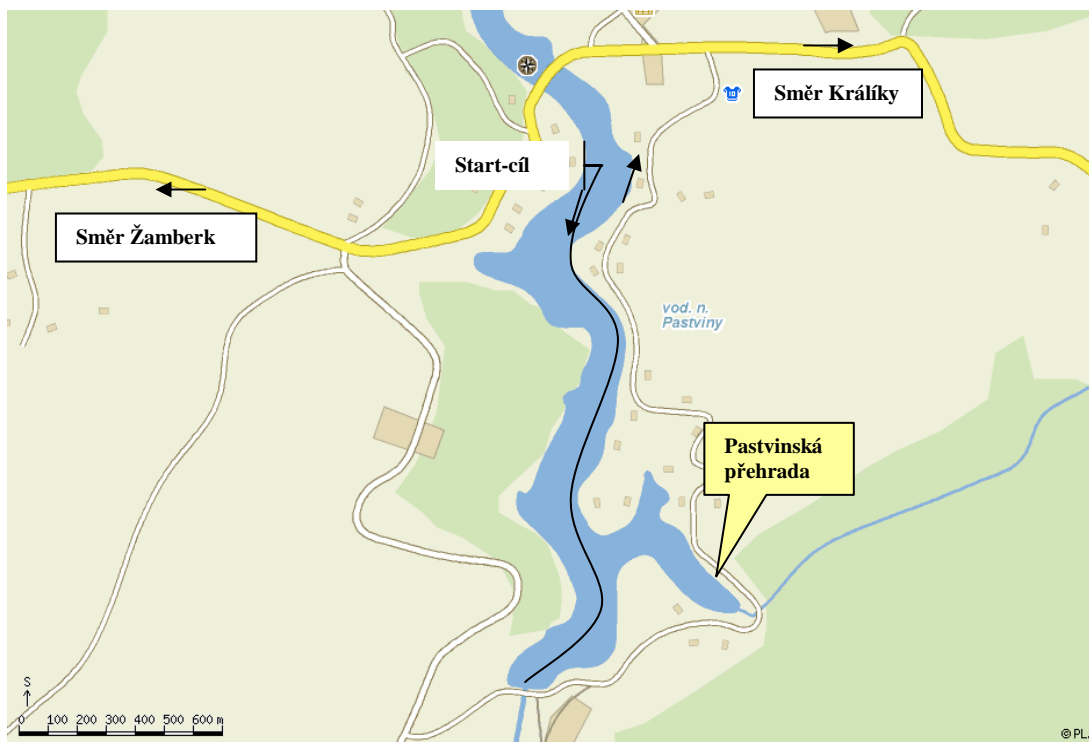
Časový pořad: 10.30-11.30 prezentace
11.30-11.50 popis tratě a kontrola startovních čísel
12.00 **START na 3 km, 5 km a 10 km dorostu, dospělých a masters**
12.30 **START na 1 km a 3 km žactva**
průběžně vyhlášení výsledků

Limit: na 10 km dvě hodiny po doplávání vítěze, zvlášť pro kategorii mužů a zvlášť pro kategorii žen

Ceny: dle možnosti pořadatele obdrží první tři plavci v kategoriích dle ČP věcné ceny a diplomy

Závěrečná ustanovení: pořadatel má právo změnit časový harmonogram, pokud si to vyžádá aktuální situace, musí o tom informovat všechny přihlášené oddíly. Přihlašující oddíl ručí za zdravotní a technickou způsobilost svých plavců.
Během odpoledního závodu proběhne závod na 1 km – „Veřejně přístupná akce“

Po závodech proběhne vyhlášení kategorií žactva Českého poháru v dálkovém plavání za rok 2012



Délka 1 okruhu = 5 000 m a je určen pro závod na 5 km a 10 km
Pro ostatní tratě je určen okruh o délce 1 000 m a bude upřesněn před startem jednotlivých tratí

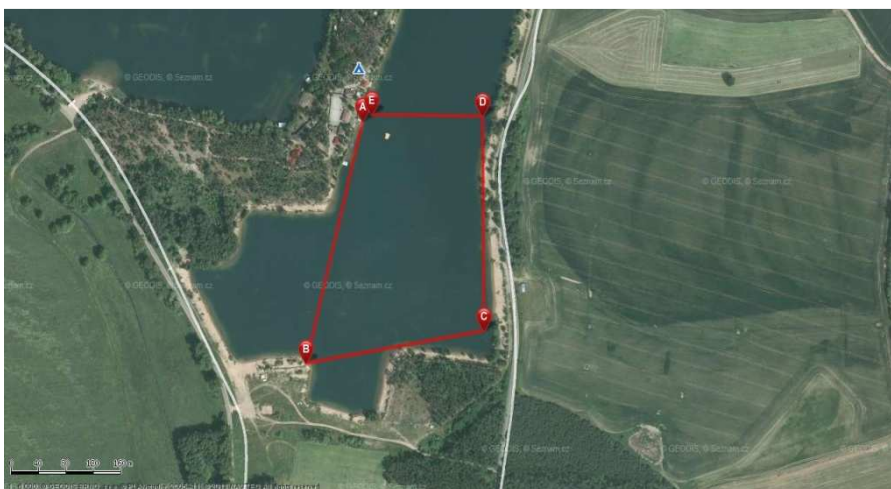
PODZIMNÍ ROŽEŇ - XIII. ročník

A) VŠEOBECNÁ USTANOVENÍ

Pořadatel: Sport Club Plavecký areál Pardubice
Datum: **sobota 8. září 2012**
Místo konání: vodní nádrž Mělice u Přelouče, loděnice Marin Club
50°2'36.546" N, 15°37'7.722" E
více na adrese www.waterski.cz
Termín přihlášek: **do 5. září 2012 do 12.00 hod on-line na webu ČSPS**
Informace: Tomáš Neterda ☎ 604 931 799

B) TECHNICKÁ USTANOVENÍ

Disciplíny: dorost, dospělí, masters 1 km, 3 km a 5 km
Okruh: 1 000 m
Startovné: 130,-Kč, v případě přihlášky e-mailovou adresou, po termínu nebo přihlášky na místě je jednotné startovné 200,-Kč
Kontrola dokladů: v areálu Marina Stehno
Časový pořad: 12:00 – 13:00 prezentace
13:00 – 13:45 popis tratě a kontrola startovních čísel
14:00 **START na 5 km**
14:00 **START na 1 km**
15:30 **START na 3 km**
16:30 vyhlášení výsledků
Časomíra: k měření časů bude použita čipová časomíra
Ceny: pořadatelé vyhlásí prvních pět nejpočetnějších družstev, které obdrží chutné ceny
Závěrečná ustanovení: pořadatel má právo změnit časový harmonogram, pokud si to vyžádá aktuální situace, musí o tom informovat všechny přihlášené oddíly. Přihlašující oddíl ručí za zdravotní a technickou způsobilost svých plavců.



Pro všechny závody okruh 1000 m

24H PLAVÁNÍ JAROMĚŘ - III. ročník

ZÁVOD NENÍ SOUČÁSTÍ ČESKÉHO POHÁRU V DÁLKOVÉM PLAVÁNÍ

A) VŠEOBECNÁ USTANOVENÍ

Pořadatel: SK DPSO Výtahy Náchod www.dzpnachod.org

Datum konání: sobota 15. září – neděle 16. září 2012

Místo konání: Jaroměř, plavecký areál, 50 m bazén, 8 drah
Loc: 50°21'6.197"N, 15°55'3.756"E

Termín přihlášek: do 9. září 2012

Adresa přihlášek: pavel.trebichavsky@email.cz
Kapacita bazénu bude obsazena dle pořadí došlých přihlášek.

Informace: Pavel Trebichavský ☎ 737 235 372

B) TECHNICKÁ USTANOVENÍ

Disciplíny:

- A) 24 H štafeta
 - Štafeta 4 - 6 plavců (složení: bez omezení)
 - Volný způsob střídání
 - Měřený výkon: počet naplavaných km
- B) 24 H individuální extrémní výkon
 - Měřený výkon: počet naplavaných km
- C) 25 km
- D) 40 km

Startovné:

Přihlášky v termínu:	sólo	250 Kč
	štafeta	1200 Kč
Přihlášky po termínu:	sólo	400 Kč
	štafeta	1900 Kč

Časový program:

Sobota	
8:00 – 9:00	Prezence
9:30	Nástup, zahájení
10:00	Start
Neděle	
10:00	Ukončení plavání
10:30	Vyhlášení výsledků

C) DOPLŇUJÍCÍ INFORMACE:

V místě akce bude zajištěno:

- teplé sprchy
- kotelnice s horkou vodou
- šatny, kde je možné rozložit karimatky / spacáky

Pořadatel se pokusí zajistit i dalších požadavky, které v rámci zpětné vazby zaslali účastníci ročníku 2011.

Každý z plavců obdrží tričko "24H plavání Jaroměř"

Pořadatel nezajišťuje ubytování. Seznam dostupného ubytování v Jaroměři a okolí bude doplněn na web podle aktuální situace nejpozději měsíc před konáním akce.

CENA KRNOVSKA - XXXIV. ročník

A) VŠEOBECNÁ USTANOVENÍ

Pořadatel: TJ Krnov, oddíl plavání

Datum: **pátek 2. listopadu – sobota 3. listopadu 2012**

Místo konání: Krnov, Městské lázně, krytý bazén 25 m

Termín přihlášek: **do 29. října 2012**

Adresa přihlášek: ivan.smolka@email.cz

Informace: Ivan Smolka, ivan.smolka@email.cz
bližší informace budou uveřejněny na www.plavani.info
v dostatečném předstihu před závodem

B) TECHNICKÁ USTANOVENÍ

Disciplíny: dorost, dospělí, masters 5 km

Startovné: 50 Kč

Kontrola dokladů: Podle upřesněných propozic
předběžně 2. 11. od 15:00 a 3. 11. 8:30 – 9:00 hod na bazéně v Krnově

Časový pořad:
(předběžně) **pátek 2. 11.**
16:30 **START 1. rozplavby na 5 km**
18:30 **START 2. rozplavby na 5 km**

sobota 3. 11.
12:30 **START 3. rozplavby na 5 km**
14:30 vyhlášení výsledků

Počet startujících: Počet plavců je omezen na max 20 mužů a na max 20 žen, kteří budou přijati na základě aktuálního pořadí ČP. Pořadatel může podle svého uvážení navíc vydat max. 8 divokých karet, závodníci startující na tyto karty nebodují do ČP. Nasazení do rozplaveb určuje pořadatel a bude závodníkům včas oznámeno na www.plavani.info

Ubytování: pořadatel nezajišťuje

Závěrečná ustanovení: pořadatel má právo změnit časový harmonogram, pokud si to vyžádá aktuální situace, musí o tom informovat všechny přihlášené oddíly