

ČESKÝ SVAZ PLAVECKÝCH SPORTŮ
SEKCE DÁLKOVÉHO A ZIMNÍHO PLAVÁNÍ



**SPORTOVNĚ
TECHNICKÉ
DOKUMENTY
2015**

ČESKÝ SVAZ PLAVECKÝCH SPORTŮ

SEKCE DÁLKOVÉHO A ZIMNÍHO PLAVÁNÍ - ADRESÁŘ

Členové výboru sekce dálkového a zimního plavání

Mgr. Zdeněk TOBIÁŠ Gorkého 30 602 BRNO	předseda	M: 776 204 498 T: 541 244 257 E: tobi@cbox.cz
Ing. Michal ŠTĚRBA Veská 48 533 04 SEZEMICE	místopředseda pro DP zástupce sekce ve VV	M: 602 613 866 T: - E: mse@biomar.com
Mgr. Michal MORAVEC U zoologické zahrady 34 635 00 BRNO	místopředseda pro ZP	M: 608 483 876 T: - E: moravec.misa@gmail.cz
Ing. Kamila SVOBODOVÁ Sokolovská 4 750 02 PŘEROV		M: 607 645 266 T: - E: camie@centrum.cz
Ing. Petr MIHOLA Bzenecká 18/33 629 00 BRNO	STK ZP	M: 724 259 733 T: 255 770 203 E: petr.mihola@seznam.cz
MUDr. Jakub FICHTL Sluneční 14 312 00 PLZEŇ		M: 604 460 812 T: - E: jakubfichtl@seznam.cz
Jan BAŽIL - PRAHA		M: 737 751 551 T: 220 512 639 E: bazil@sport-service.cz
Ing. Tomáš KOCÁNEK Alešova 14 301 00 PLZEŇ		M: 725 779 237 T: - E: tomas.kocanek@seznam.cz
Ing. Radek TÁBORSKÝ - -	STK DP	M: 602 186 101 T: - E: rtaborsky@volny.cz
<u>Ostatní kontakty</u>		
Rostislav VÍTEK - -	reprezentační trenér	M: 777 938 935 T: - E: vitekrostislav@gmail.com
Ing. Josef NALEZENÝ - -	vedoucí trenér SCM	M: 605 155 533 T: - E: nalezka@centrum.cz

OBSAH

Sekce dálkového a zimního plavání - adresář.....	2
1. Termínová listina Českého poháru 2015.....	4
Pardubicko-hradecký plavecký pohár 2015.....	5
2. Všeobecná pravidla a základní ustanovení.....	6
3. Pravidla plavání v otevřených vodách.....	10
4. Soutěžní řád dálkového plavání.....	19
5. Bodování Českého poháru.....	28
6. Věkové kategorie.....	30
7. Bezpečnost plavání na otevřených vodách.....	31
8. Rozpisy soutěží Českého poháru 2015 v dálkovém plavání řízených ČSPS.....	32
7. Zimní Mezinárodní Mistrovství ČR masters v dálkovém plavání pro rok 2015.....	32
24. Zimní Mistrovství ČR žactva, dorostu a dospělých v dálkovém plavání pro rok 2015.....	33
24. Zimní Mistrovství ČR dorostu, dospělých a Masters v dálkovém plavání na 10 km pro rok 2015.....	35
O pohár Lídy Jelínkové - XXIV. ročník.....	36
Tovačovský maratón - IV. ročník.....	38
32. Mezinárodní Mistrovství ČR dorostu, dospělých a masters na 5km a 10km, Memoriál MUDr. Jaroslava Fichtla – V. ročník, Memoriál Jana Tykvarta – I. ročník.....	39
Na Špince přes Špinku - III. ročník.....	41
41. GAROMA+ maratón Brno.....	42
Memoriál Miroslava Kroufka - XLI. ročník.....	43
O pohár Vltavy - VIII. ročník.....	45
25. Mezinárodní Mistrovství ČR žactva, O putovní pohár města Hlučína – XIX. ročník.....	47
O pohár starostky Černá v Pošumaví - XI. ročník, Mezinárodní veřejný plavecký závod.....	49
OSTYLE Cup - XVI. ročník.....	51
Veselská hodinovka - XIV. ročník.....	52
O pohár města Havířova - VII. ročník.....	54
32. Mezinárodní Mistrovství ČR dorostu, dospělých a masters na 20km, Mistrovství ČR štafet, Rámcové závody ČP DP 2015.....	56
Gastonův memoriál - VII. ročník.....	58
Pastvinský maratón - XV. ročník.....	59
Podzimní Rožeň - 16. ročník.....	61
24H plavání Jaroměř - VI. ročník.....	63
Cena Krnovska - XXXVII. ročník.....	64

1. TERMÍNOVÁ LISTINA ČESKÉHO POHÁRU 2015

ÚNOR

22. VYSOKÉ MÝTO Mistrovství ČR masters PKVM

DUBEN

12. PRAHA - PODOLÍ M-ČR 5 km žactva, dorostu a dospělých Boh

KVĚTEN

24. PLZEŇ M-ČR 10 km dorostu a dospělých SIPI
30. MĚLICE O pohár Lídy Jelínkové SCPAP

ČERVEN

6. TOVAČOV Tovačovský maratón Haná
13. - 14. PLZEŇ - BOLEVÁK MČR 5 a 10km, Memoriál MUDr. Jarosl. Fichtla SIPI
20. RYBNÍK ŠPINKA 3. ročník Na Špince přes Špinku SKNá
21. BRNO 41. Brněnský GAROMA+ maratón UnBr
28. SEČ 41. Memoriál Miroslava Kroufka SCPAP

ČERVENEC

19. PRAHA O pohár Vltavy Boh
25. - 26. HLUČÍN MČR žactva, 19. ročník O pohár města Hlučína SIOp

SRPEN

1. - 2. DOLNÍ VLTAVICE O pohár starosty Černá v Pošumaví (Lipno) VZS Č. Krumlov
8. JABLONEC OSTYLE Cup – 16. ročník BIJa
9. VESELÍ n/L Veselská hodinovka město Veselí n/L
15. HAVÍŘOV O pohár města Havířova VZS Těrlicko
22. - 23. RAČICE MČR 20km a štafet Boh
23. ÚSTÍ n/L - DĚČÍN 8. Gastonův memoriál (není součást ČP) SK vodní pólo Děčín
29. PASTVINY Pastvinský maratón PKVM

ZÁŘÍ

5. MĚLICE Podzim. Rožeň + Superfinále a vyhlášení ČP žactva SCPAP
12. - 13. JAROMĚŘ 24 hodinovka (není součást ČP) SKNá

LISTOPAD

6. - 7. KRNOV Superfinále a vyhlášení ČP, 36. Cena Krnovska TJKr

MEZINÁRODNÍ VRCHOLY (OWS)

11. 7. GWANGJU, KOR Univerziáda
19. - 20. 7. TENERO/LUCARNO, SUI MEJ
25. 7. - 1. 8. KAZAŇ, RUS MS
7. 8. KAZAŇ, RUS MS masters

Vyhlášení celkových výsledků Českého poháru kategorie dorostu, dospělých a oddílů se uskuteční v rámci Superfinále na Ceně Krnovska 7. listopadu 2015.

Vyhlášení celkových pohárů Českého poháru kategorie žactva se uskuteční po Superfinále žactva v Mělicích 5. září 2015.

PARDUBICKO-HRADECKÝ PLAVECKÝ POHÁR 2015

K projektu plavání nejen na otevřené vodě – Pardubicko-Hradeckému Plaveckému Poháru (více na www.pppohar.cz) by pořadatelé rádi i v druhém roce konání pozvali všechny, kteří si občas nebo pravidelně chodí zaplavat – plavce, triatlonisty, potápěče, atlety, hobby sportovce i nespportovce, ve všech věkových kategoriích. Inspirací k založení v loňském roce jim byly pravidelné běhy na Kuňku či na Monaku, které se konají v pracovní dny a slouží někomu jako trénink, někomu jako opravdový závod bez vyčerpání víkendu. Pravidelné čtvrtky odpoledne se prokázaly jako plně vyhovující a tak se budete moci pravidelně účastnit i letos, navíc v rozšířené podobě ve spolupráci s hradeckými pořadateli a navíc již od března v regionálních bazénech.

Pořadatel: Aleš Rucký, SC Plavecký areál Pardubice (www.pppohar.cz)
Jiří Kuřina, Sokol Hradec Králové

Datum konání: 26. března – 5. září 2015

Místa konání: na jaře bazény Východních Čech
v létě střídavě písničky Opatovice a Hrádek

Termínovka:

BŘEZEN

Čt 26. 3. bazén Vysoké Mýto tratě 500m a 100m

DUBEN

Čt 9. 4. bazén Hořice tratě 500m a 100m

Čt 23. 4. bazén Chrudim tratě 500m a 100m

KVĚTEN

Čt 7. 5. bazén Hradec Králové tratě 500m a 100m

Čt 21. 5. bazén Pardubice tratě 500m a 100m

ČERVEN

Čt 4. 6. Opatovický písniček tratě 1500m, 500m a 100m

Čt 18. 6. písniček Hrádek tratě 1500m, 500m a 100m

ČERVENEC

Čt 2. 7. Opatovický písniček tratě 1500m, 500m a 100m

Čt 16. 7. písniček Hrádek tratě 1500m, 500m a 100m

Čt 30. 7. Opatovický písniček tratě 1500m, 500m a 100m

SRPEN

Čt 13. 8. písniček Hrádek tratě 1500m, 100m a **nočních 500m**

Čt 27. 8. **Finále PPP** Opatovický písniček tratě 3000m, 1500m, 500m a 100m

ZÁŘÍ

So 5. 9. **Podzimní rožeň** písniček Mělice tratě 5km, 3km a 1km

- není započítáváno do celkového pořadí PPP, jedná se o závod ČP DP

- vyhlášení vítězů PPP (celkové, podle kategorií, ...) a vítězů žáků ČP



2. VŠEOBECNÁ PRAVIDLA A ZÁKLADNÍ USTANOVENÍ

Všeobecná pravidla a ustanovení vyházejí příslušných ustanovení Pravidel plavání Českého svazu plaveckých sportů (dále ČSPS) platných k 31. 12. 2012, ze kterých jsou s laskavým svolením Luboše Imryška převzaty ustanovení nezbytná pro dálkové a zimní plavání.

Pravidla plavání na otevřených vodách FINA vyházejí ze znění platného 30. 11. 2013 po úpravách přijatých Kongresem FINA v Barceloně. Jsou pouze nezbytně doplněna pro uplatnění pravidel v domácích soutěžích, ve znění úprav schválených VH DZP v září 2013. Je nutné upozornit, že pro pořádání a účast v soutěžích dálkového plavání platí vedle Všeobecných pravidel a ustanovení a Pravidel dálkového plavání (na otevřených vodách) rovněž další předpisy ČSPS, zejména Soutěžní řád dálkového plavání, Registrační řád a Přestupní řád. Tyto předpisy vydává ČSPS a jsou k dispozici na jeho internetových stránkách www.czechswimming.cz nebo www.plavani.info.

VŠEOBECNÁ PRAVIDLA

Všeobecná pravidla obsahují základní ustanovení FINA pro soutěže v plavání, plavání na otevřených vodách, skocích do vody, vodním pólu a synchronizovaném plavání. FINA uznává "národní" úpravy pravidel pro soutěže, pořádané členskými federacemi, ale doporučuje všem svým členům držet se co nejvíce textu pravidel FINA. Tato pravidla jsou závazná pro všechny oddíly (kluby) a členy ČSPS. Veškeré soutěže v plavání na otevřených vodách, pořádané v ČR se musí těmito pravidly řídit, bez ohledu na to, která organizace soutěž pořádá.

GR 0 ŘÍZENÍ PLAVECKÝCH SPORTŮ

- GR 0.1 V celosvětovém měřítku je jediným oprávněným orgánem pro vrcholné řízení plaveckých sportů (plavání, skoky do vody, vodní pólo, synchronizované plavání, plavání na otevřených vodách a soutěže masters) Mezinárodní plavecká federace (Federation Internationale de Natation - FINA).
- GR 0.2 V Evropě je oprávněným orgánem pro řízení plaveckých sportů Evropská liga plavání (Ligue Européenne de Natation).
- GR 0.3 V České republice je oprávněným orgánem pro řízení plaveckých sportů (plavání, skoky do vody, synchronizované plavání, dálkové a zimní plavání a soutěže masters) Český svaz plaveckých sportů (ČSPS).

GR 1 OPRAVNĚNOST SOUTĚŽENÍ

- GR 1.1 Každý závodník, který se chce zúčastnit soutěží, musí být registrován u své národní federace (viz. Registrační řád ČSPS).

GR 2 MEZINÁRODNÍ VZTAHY

Pravidlo stanoví podmínky pro členství klubů a jednotlivců v národních federacích a účast v mezinárodních soutěžích včetně postupu při změně státní příslušnosti.

- GR 2.3 Závodník, který se dočasně nebo trvale přestěhuje do jiné země, může být členem klubu plavecké federace nové země svého bydliště. (viz Registrační a Přestupní řád ČSPS).

GR 3 SOUTĚŽE V ZAHRANIČÍ

- GR 3.1 Soutěží v zahraničí se může zúčastnit jen závodník, který je členem plavecké federace své země. Toto pravidlo se vztahuje rovněž na rozhodčí, činovníky, trenéry a vedoucí.
- GR 3.2 Všechny soutěže musí být povoleny členskou plaveckou federací v zemi konání soutěže a všichni účastníci soutěže musí mít povolení ke startu od své národní federace (viz Soutěžní řád ČSPS).
- GR 3.3 V případě sporu, jsou rozhodující pravidla a řady té federace nebo kontinentální organizace, v jejíž pravomoci se soutěž pořádá. Výjimku tvoří olympijské hry a mistrovství světa a soutěže FINA, kde platí pravidla FINA.

GR 4 NEOPRÁVNĚNÉ VZTAHY

Pravidlo zakazuje účast v soutěžích, pořádaných zemí, která není členem FINA resp. má pozastavené členství a sankce za nedodržení tohoto zákazu resp. jiná porušení pravidel ze strany členských federací.

GR 5 PLAVECKÉ ÚBORY

- GR 5.1 Závodníci musí mít při všech plaveckých soutěžích řádný úbor vhodný pro plavecké soutěže (plavky, čepičky, brýle), na kterých nesmí mít žádné nevhodné znaky.
- GR 5.2 Látka plaveckého úboru musí být z neprůhledného materiálu.
- GR 5.3 Vrchní rozhodčí má právo vyloučit ze soutěže závodníka v nevhodném úboru a s nevhodným tetováním na těle závodníka neodpovídajícím těmto pravidlům.
- GR 5.4 Předtím, než je plavecký úbor nové konstrukce, vzhledu nebo vyrobený z nového materiálu použit v závodech, musí takový úbor předložit výrobce FINA a obdržet její schválení.

Poznámka ČSPS: další upřesnění v pravidlech BL 7, BL 8.

GR 6 REKLAMA

- GR 6.1 Reklama ve formě označení výrobce plaveckého oblečení tj. plavek, čepičky, brýlí a sportovního oblečení, oficiálního oblečení, sportovního obutí, ručnicku a sportovních kabel se řídí pravidly BL 7. Dvoudílné plavky jsou považovány vzhledem k reklamě za jeden úbor. Jako reklama se nepovažuje jméno závodníka, vlajka a znak státu, za který závodník plave.
- GR 6.2 Jakákoliv reklama na těle závodníka není povolena.
- GR 6.3 Reklama na tabák a alkohol je zakázána.
- GR 6.4 Pro soutěže pořádané LEN stanoví LEN vlastní pravidla pro reklamu, ale v souladu s pravidlem GR 6.1.
- GR 6.5 Pro soutěže pořádané v České republice může ČSPS stanovit vlastní omezení reklam, které vydá formou závazného předpisu a vhodnou formou zveřejní.*

GR 7 DISKVALIFIKACE A UMÍSTĚNÍ

- GR 7.1 Každý přihlášený závodník může být nahrazen na technické poradě jiným přihlášeným závodníkem.
- GR 7.2 Závodníci nebo družstvo mohou ve všech soutěžích, s výjimkou vodního póla, odvolat svoji účast v semifinále nebo finále, do kterého se kvalifikovali, a to do 30 minut od vyhlášení výsledků rozplaveb nebo semifinále. Odhláška závodníka mimo stanovené termíny nebo nenastoupení ke startu se trestá pokutou (v soutěžích FINA 100,- SFr za jednotlivce a 200,- SFr za štafetu). Finanční plnění při soutěžích v ČR stanoví Soutěžní řád příp. rozpis soutěže.
- GR 7.3 týká se pouze vodního póla*
- GR 7.4 Je-li závodník, který se zúčastnil semifinálové nebo finálové soutěže v plavání, skocích do vody, nebo synchronizovaném plavání, diskvalifikován z jakéhokoli důvodu, včetně lékařské kontroly, bude jeho umístění přiznáno nejbližšímu dalšímu závodníkovi v pořadí a všichni následující závodníci ve finále postoupí o jedno místo. Dojde-li k diskvalifikaci po udělení cen, budou ceny vráceny a předány dalším závodníkům.
- GR 7.5 Pokud se závodník dopustí přestupku po chybě rozhodčího, může závodníkovi být tento přestupek prominut.

GR 8 ZÁKAZ KOUŘENÍ

Při všech mezinárodních soutěžích a soutěžích konaných v ČR platí zákaz kouření v prostorách určených pro závodníky, a to jak před soutěží, tak v jejím průběhu.

GR 9 OLYMPIJSKÉ HRY, MISTROVSTVÍ SVĚTA, MISTROVSTVÍ EVROPY A VŠEOBECNÁ PRAVIDLA PRO SOUTĚŽE FINA

GR 9.1 Organizace

GR 9.1.1 Pouze FINA má právo organizovat mistrovství světa a závody FINA a pouze LEN mistrovství Evropy v plavání, skocích do vody, vodním pólu, synchronizovaném plavání a plavání v otevřených vodách.

GR 9.1.2 Bureau FINA resp. LEN je zmocněn stanovit pravidla a předpisy pro úspěšný průběh těchto mistrovství.

GR 9.1.3 Podmínky pro organizaci soutěží v ČR stanoví Soutěžní řád ČSPS a Sportovně technické dokumenty (STD) příslušného roku.

ZÁKLADNÍ USTANOVENÍ

BL 7 REKLAMA

BL 7.1.1 Plavky

Je povolena jedna reklama výrobce maximálně do 20 cm čtverečních na jednodílných plavkách. Na dvoudílných plavkách je dovolena jedna reklama výrobce maximálně do 20 cm čtverečních na každé části plavek.

- je povolena jedna vlajka, jeden název země, nebo znak země maximálně do 20 cm čtverečních

- je povolena jedna reklama sponzora do maximálně 20 cm čtverečních

BL 7.1.2 Čepičky

- je povolena jedna reklama výrobce maximálně do 20 cm čtverečních na čepičce vpředu

- je povolena vlajka a název země, znak země po jedné straně čepičky maximálně do 32 cm čtverečních

- je povoleno jméno plavce maximálně 20 cm čtverečních na té stejné straně čepičky

BL 7.1.3 Brýle

- jsou povoleny 2 reklamy výrobce maximálně do 6 cm čtverečních, ale jen na pásku brýlí

BL 8 PLAVECKÉ ÚBORY

BL 8.1 FINA schvaluje plavky, které mohou být používány na OH a soutěžích FINA (plavání i plavání na otevřených vodách) v souladu s platnými pravidly a postupy stanovenými ve FINA Requirements for Swimwear Approval (FRSA). Seznam schválených plavek je zveřejňován (Approved list) každý rok. Musí být zveřejněn před 31. 12. a je platný od 1. 1. následujícího roku.

BL 8.2 V plaveckých soutěžích smí plavci nosit pouze jedny plavky skládající se z jedné nebo dvou částí. Žádné další prvky jako návleky na paže či nohy nemohou být považovány za součást plavek.

BL 8.3 Od 1. 1. 2010 nesmí být plavky pro muže prodloužené nad pupek ani pod kolena, pro ženy nemohou plavky zakrývat krk a také nemohou být prodloužené od ramen níž ani prodloužené pod kolena. Všechny plavky musí být vyrobené z textilních materiálů.

BL 8.4 Od 1. 6. 2010 nesmí plavky pro plavání na otevřených vodách překrývat krk, nesmí být prodloužené přes ramena a pod kotníky. Všechny plavky pro plavání na otevřených vodách musí být v souladu s kritérii FINA na materiál stejně jako se schvalovacími procedurami (Approval procedures).

BL 12 NÁROKY NA POŘÁDEK, BEZPEČNOST A ZABEZPEČENÍ PŘI MISTROVSTVÍ SVĚTA A SOUTĚŽÍCH FINA (A KONTINENTÁLNÍCH A REGIONÁLNÍCH MISTROVSTVÍCH)

Ustanovení týkající se zajištění pořádku a bezpečnosti nejsou všeobsažná a nemohou být považována za výčet všech možných opatření, za které je pořadatel zodpovědný. Pořadatel je povinen udělat vše, co je v jeho silách, pro zajištění pořádku a bezpečnosti v místě a v okolí konání soutěže a před, během i po jejím konání.

BL 12.1 Spolupráce s místními úřady

BL 12.14 První pomoc

3. PRAVIDLA PLAVÁNÍ V OTEVŘENÝCH VODÁCH

OWS 1 DEFINICE

- OWS 1.1 Plavání v otevřených vodách (OPEN WATER SWIMMING) je definováno jako jakýkoli závod, který se uskuteční v řece, jezeře, moři nebo vodních kanálech s výjimkou závodů na 10 km.
- OWS 1.1.1 MARATÓN (MARATHON SWIMMING) je definován jako jakýkoli závod na otevřené vodě na 10 km a delší.
- OWS 1.2 Věkový limit pro všechny soutěže FINA na otevřené vodě by měl být minimálně 14 let.
- OWS 1.2.1 Pro soutěže na otevřené vodě v České republice je minimální věkový limit 10 let s omezeními dle pravidla OWS 5.5.2.
- OWS 1.3 Pro všechny soutěže definované dle 1.1, 1.1.1 a 1.3.1 se v České republice používá souhrnný název DÁLKOVÉ PLAVÁNÍ.
- OWS 1.3.1 Soutěže na distančních tratích, které přesahují disciplíny vypisované a pořádané sekci plavání, se v České republice vypisují a pořádají rovněž v bazénech, zpravidla na tratích 3000 m, 5000 m, 10000 m, 15000 m, 20000 m a 25000 m. Pro takové závody se v přiměřené míře používají pravidla plavání tam, kde nelze použít pravidla plavání na otevřené vodě.

OWS 2 ROZHODČÍ

- OWS 2.1 Při závodech na otevřené vodě je ustanoven zpravidla tento sbor rozhodčích:
- vrchní rozhodčí
 - rozhodčí (minimálně dva, případně další úměrně k počtu účastníků)
 - vrchní časoměřič plus dva časoměřiči
 - vrchní cílový rozhodčí plus dva cíloví rozhodčí
 - komisař bezpečnosti
 - lékař závodu
 - traťový komisař
 - pomocný rozhodčí
 - vrchní doprovodný rozhodčí (resp. rozhodčí nad průběhem závodu)
 - doprovodný rozhodčí (jeden na každého závodníka) vyjma závodů do 10 km včetně
 - obrátkový rozhodčí (jeden na každé změně trasy)
 - rozhodčí občerstvovacího prostoru (tam, kde je občerstvovací molo nebo jiný určený prostor pro občerstvování)
 - startér
 - hlasatel
 - zapisovatel
- OWS 2.2 Pro soutěže v České republice jmenuje pořadatel minimálně tento sbor rozhodčích:
- vrchní rozhodčí
 - vrchní časoměřič
 - časoměřič
 - vrchní cílový rozhodčí
 - potřebný počet obrátkových rozhodčích
 - komisař bezpečnosti
 - lékař, nebo vyškolený profesionální zdravotník
- OWS 2.2.1 Některé funkce je možno v případě potřeby účelně slučovat. Vrchní rozhodčí však může vykonávat pouze funkci startéra. Časoměřič, obrátkový rozhodčí a rozhodčí na trati může vykonávat jen funkci spojenou s povinnostmi, jež nespádají do doby od startu do doplávání posledního plavce dané disciplíny, a podobně cílový rozhodčí nemůže vykonávat funkci spojenou s povinnostmi, spadajícími do doby mezi dopláváním prvního a posledního plavce dané disciplíny.

OWS 3 POVINNOSTI ROZHODČÍCH

Vrchní rozhodčí

- OWS 3.1 Řídí všechny rozhodčí, dohlíží na ně, schvaluje jejich jmenování do funkcí a vydává jim pokyny ve věcech specifických ustanovení nebo předpisů pro danou soutěž. Uplatňuje všechna pravidla a rozhodnutí FINA (ČSPS) a rozhoduje ve všech otázkách, týkajících se vlastního průběhu soutěže, disciplíny a závodu, která nejsou ošetřena nebo upravena pravidly, rozpisem soutěže nebo jinými předpisy.
- OWS 3.2 Je oprávněn kdykoliv zasahovat do závodu s cílem zajistit dodržování pravidel, rozpisu a dalších předpisů pro danou soutěž.
- OWS 3.2.1 Může, v případě nebezpečných podmínek, které ohrožují bezpečnost plavců, pořadatelů nebo rozhodčích, v součinnosti s rozhodčím odpovědným za bezpečnost, ukončit závod.
- OWS 3.3 Rozhoduje o všech protestech vztahujících se k probíhající soutěži.
- OWS 3.4 Rozhoduje v případech, kdy rozhodnutí rozhodčích nesouhlasí se změřenými časy.
- OWS 3.5 Oznamuje plavcům zdvižením vlajky a krátkými hvizdy píšťalkou, že se blíží okamžik startu, a jakmile uzná, že jsou plavci připraveni, dá skloněním vlajky směrem na startéra pokyn k zahájení závodu.
- OWS 3.6 Diskvalifikuje plavce za porušení pravidel, které sám zjistil, nebo které mu bylo oznámeno příslušnými rozhodčími.
- OWS 3.7 Zajišťuje, aby všichni rozhodčí potřební pro řízení závodu nebo soutěže byli na svých místech. Může pověřit náhradníky za rozhodčí, kteří jsou nepřítomni, nezpůsobilí či nemohou vykonávat svoji funkci. V případě potřeby, může pověřit či jmenovat další rozhodčí.
- OWS 3.8 Před startem závodu a po jeho zakončení přijímá hlášení/potvrzení od traťových a bezpečnostních komisařů, zapisovatele a pomocných rozhodčích, aby se ujistil, že všichni plavci jsou evidováni.

Rozhodčí

- OWS 3.9 Je oprávněn kdykoliv zasahovat do závodu s cílem zajistit dodržování pravidel, rozpisu a dalších předpisů pro danou soutěž.
- OWS 3.10 Diskvalifikuje plavce za porušení pravidel, které sám zjistil.

Startér

- OWS 3.11 V souladu s OWS 4 odstartuje na pokyn hlavního rozhodčího závod.

Vrchní časoměřič

- OWS 3.12 Přidělí nejméně dva časoměřiče na jejich místa u startu a cíle.
- OWS 3.13 Zajistí kontrolu a seřízení hodiněk všech rozhodčích podle oficiálního času 15 minut před startem závodu.
- OWS 3.14 Vybere od každého časoměřiče tiskopisy (startovní/cílové lístky) se zaznamenanými časy jednotlivých plavců a v případě potřeby zkontroluje jejich stopky.
- OWS 3.15 Potvrdí a případně prověří oficiální čas na příslušném tiskopise každého plavce.

Časoměřiči

- OWS 3.16 Měří čas každého přiděleného plavce. Stopky musí mít paměť (uchovat zaznamenaný čas) a musí být ověřeny podle požadavku řídicího orgánu.
- OWS 3.17 Při startovním signálu spustí stopky a zastaví je jedině na pokyn vrchního časoměřiče.
- OWS 3.18 Ihned po doplávání každého závodníka zaznamená čas a startovní číslo závodníka na příslušný tiskopis a předá jej vrchnímu časoměřiči.

OWS 3.18.1 Je-li trať vedena po okruzích, zaznamenávají časoměřiči i mezičasy každého závodníka.

Poznámka: I v případě, že se používá zařízení pro automatické měření času, časy se zároveň měří ručně.

Vrchní cílový rozhodčí:

OWS 3.19 Určí místo každému z cílových, doprovodných a obrátkových rozhodčích.

OWS 3.20 Zaznamenává a oznamuje každé rozhodnutí vrchního rozhodčího či jeho zástupce v průběhu závodu.

OWS 3.21 Po závodě převezme od všech cílových rozhodčích podepsané cílové záznamy, určí výsledné umístění a předá je neprodleně vrchnímu rozhodčímu.

Cíloví rozhodčí (tři, jeden z nich je vrchním cílovým rozhodčím):

OWS 3.22 Jsou na takovém místě v prostoru cíle, aby měli po celou dobu nerušený výhled na cíl závodu.

OWS 3.23 Po doplávání každého plavce zaznamenají jeho umístění tak, jak je viděli.

Poznámka: Cíloví rozhodčí nesmějí ve stejné disciplíně působit jako časoměřiči.

Vrchní doprovodný rozhodčí (resp. rozhodčí nad průběhem závodu)

OWS 3.24 Přiděluje každému doprovodnému rozhodčímu jeho doprovodnou loď a poučí ho o jeho povinnostech

OWS 3.25 Zaprotokoluje a oznamuje každé rozhodnutí rozhodčích během závodu.

OWS 3.26 Po závodě shromáždí od všech doprovodných rozhodčích jimi podepsané protokoly o průběhu závodu a předá je přímo vrchnímu rozhodčímu.

Doprovodní rozhodčí (resp. rozhodčí nad průběhem závodu)

OWS 3.27 Jsou na svých pozicích v doprovodných člunech (tam, kde je to relevantní) přidělenými losováním bezprostředně před startem, aby mohli po celou dobu závodu sledovat přiděleného plavce.

OWS 3.28 Zajišťují po celou dobu závodu dodržování pravidel, jejich porušení písemně zaznamenají a při nejbližší příležitosti ohlásí rozhodčímu.

OWS 3.29 Mají právo nařídit plavci, aby po uplynutí časového limitu, stanoveného vrchním rozhodčím, ukončil závod a opustil vodu.

OWS 3.30 Dbají, aby jim přidělený plavec nevyužíval nedovolených výhod nebo nesportovně nebránil v závodě ostatním plavcům. Vyžaduje-li to situace, upozorní plavce, aby dodržoval odstup od ostatních plavců.

Obrátkoví rozhodčí

OWS 3.31 Jsou rozmístěni tak, aby zajistili dodržování všech změn trati všemi závodníky podle rozpisu závodu a informací o závodě předaných při předstartovní rozpravě.

OWS 3.32 Zaznamenají jakékoli porušení průběhu obrátky na příslušný záznamní lístek a hvizdem na píšťalku upozorní na přestupek doprovodného rozhodčího v okamžiku porušení pravidel,

OWS 3.33 Ihned po skončení závodu předají podepsané záznamní lístky vrchnímu cílovému rozhodčímu.

Komisař bezpečnosti

OWS 3.34 Odpovídá vrchnímu rozhodčímu za všechny aspekty bezpečnosti spojených s průběhem závodu.

OWS 3.35 Zkontroluje celou trať se zvláštním zaměřením na oblast startu a cíle, zda je bezpečná a zda na ní nejsou žádné překážky.

- OWS 3.36 Odpovídá za zajištění dostatečného počtu motorových bezpečnostních plavidel po dobu závodu, aby mohla v případě potřeby pomoci doprovodným člunům případně je zastoupit.
- OWS 3.37 Před konáním závodů předá všem plavcům graf přílivu, proudů, z něhož bude zřejmá doba změn přílivu-odlivu na trati a vliv přílivu-odlivu nebo proudu na pohyb plavce na trase závodu resp. všechny podobné informace, které si podmínky závodu vyžadují
- OWS 3.38 Spolu s lékařem závodu upozorňuje vrchního rozhodčího, nejsou-li podle jejich názoru podmínky vhodné pro konání závodu, a navrhuje a doporučuje případnou změnu trasy nebo způsob vedení závodu.

Lékař závodu

- OWS 3.39 Zodpovídá vrchnímu rozhodčímu za všechny zdravotní záležitosti týkající se soutěže a závodníků.
- OWS 3.40 Informuje místní zdravotnická zařízení o charakteru soutěže a zajistí, aby v případě jakékoli nehody mohli být postižení co nejrychleji převezeni do zdravotnických zařízení.
- OWS 3.41 Spolu s komisařem bezpečnosti upozorňuje vrchního rozhodčího dle svého názoru na nevhodné podmínky pro konání závodu a doporučuje případnou změnu trasy nebo způsobu vedení závodu.

Komisař trati

- OWS 3.42 Zodpovídá řídicímu výboru, resp. pořadateli, za správné vytyčení trasy a její inspekci.
- OWS 3.43 Zodpovídá za správné vyznačení prostoru startu a cíle, správnou instalaci veškerých zařízení a jejich způsobilost k provozu.
- OWS 3.44 Ručí za správné vyznačení všech změn trasy (obrátek) a jejich osazení příslušnými rozhodčími před zahájením závodu.
- OWS 3.45 Před zahájením soutěže prohlédne spolu s vrchním rozhodčím a komisařem bezpečnosti trasu a její značení.
- OWS 3.46 Zajistí, aby obrátkoví rozhodčí byli před startem závodu na svých místech, a ohlásí jejich připravenost zástupci vrchního rozhodčího.

Pomocný rozhodčí

- OWS 3.47 Shromáždí a připraví závodníky před každým závodem a zajistí vhodné prostory pro všechny závodníky v cíli.
- OWS 3.48 Ručí za správné označení každého závodníka startovním číslem a za to, že všichni plavci mají ostříhané nehty a nenastupují do závodu se šperky nebo hodinkami.
- OWS 3.49 Zkontroluje přítomnost všech plavců ve shromažďovacím prostoru v požadovaném čase před startem závodu.
- OWS 3.50 Ve vhodných intervalech informuje plavce a rozhodčí o čase zbývajícím do startu závodu až do pěti minut před startem a následně oznamuje vždy uplynutí každé další jedné minuty.
- OWS 3.51 Odpovídá za odvoz všeho ošacení a výbavy plavců z prostoru startu do prostoru cíle a za jeho zabezpečení.
- OWS 3.52 Zajistí, aby všichni závodníci po vystoupení z vody v cíli měli základní vybavení požadované pro jejich pohodlí, pokud není v tu dobu v cíli jejich vlastní doprovod.

Zapisovatel

- OWS 3.53 Zapisuje odstoupení ze závodu, vypisuje výsledky do oficiálních formulářů a podle potřeby vede záznamy pro ocenění družstev.
- OWS 3.54 Podává vrchnímu rozhodčímu zprávu o porušení pravidel písemně na příslušném formuláři s označením soutěže, disciplíny a porušeného pravidla.

Rozhodčí občerstvovacího prostoru

OWS 3.55 Je zodpovědný za řízení aktivit na občerstvovacím molu (resp. v občerstvovacím prostoru) a za prezenci oprávněných osob na něm (resp. v něm) a to v souladu s pravidly.

Doprovodník

OWS 3.56 Pro soutěže v ČR může být ustanoven na místo doprovodného rozhodčího doprovodník.

OWS 3.57 Doprovodník musí být obeznámen se záchranou tonoucích a poskytováním první pomoci.

OWS 3.58 Nepustí plavce s dohledu od startu až do dokončení závodu. Udržuje loď po boku plavce ve vzdálenosti 5 - 10 m od plavce, kromě doby nutné pro občerstvení a v prostoru startu, cíle a obrátek, avšak ani tam se nevzdálí plavci více než 50 m.

OWS 3.59 Doprovodník musí být vybaven tak, aby za každých okolností mohl poskytnout plavci potřebnou pomoc.

OWS 4 START

OWS 4.1 Všechny závody na otevřené vodě musí být zahájeny startem, při kterém stojí všichni závodníci na pevné plošině nebo ve vodě hluboké tak, aby mohli na startovní signál zahájit závod.

OWS 4.1.1 Pokud se startuje z pevné plošiny, je plavcům určena pozice na plošině losem.

OWS 4.2 Traťový rozhodčí informuje závodníky a rozhodčí o čase zbývajícím do startu ve vhodných intervalech; v posledních pěti minutách v minutových intervalech.

OWS 4.3 Při vyšším počtu přihlášených závodníků může být oddělen start kategorie mužů a kategorie žen. Muži vždy startují dříve než ženy.

OWS 4.4 Startovní čára musí být jasně vyznačena buď zařízením nad hlavami plavců, nebo odstranitelným zařízením na hladině.

OWS 4.5 Vrchní rozhodčí oznámí zdvihnutím vlajky v napjaté paži a krátkými hvizdy na píšťalku, že je start připraven, a předá řízení závodu startérovi tím, že na něho ukáže vlajkou.

OWS 4.6 Startér musí stát tak, aby jej všichni závodníci zřetelně viděli.

OWS 4.6.1 Na startérův pokyn „na místa“ (angl. „take your marks“) musí plavci neprodleně zaujmout startovní polohu na startovní linii nebo s alespoň jednou nohou na okraji startovní plošiny tam, kde je použita.

OWS 4.6.2 Startér vydá startovní signál v okamžiku, kdy považuje všechny plavce za připravené ke startu.

OWS 4.7 Startovní signál musí být vydán jak akusticky, tak vizuálně.

OWS 4.8 Pokud je Vrchní rozhodčí přesvědčen o tom, že některý závodník získal na startu nespornou výhodu, bude mu udělena žlutá nebo červená vlajka podle pravidla OWS 6.3.

OWS 4.9 Všechny doprovodné čluny musí být před startem rozestaveny tak, aby nepřekážely žádnému závodníkovi. Přibližují-li se ke svému plavci zezadu, musí plout tak, aby neprojžděly plem plavců.

OWS 4.10 Startuje-li kategorie žen a kategorie mužů (nebo závody na různých tratích) současně, považují se ve všech ostatních ohledech takové závody za samostatný závod.

OWS 5 MÍSTO KONÁNÍ ZÁVODU

OWS 5.1 Mistrovství světa a soutěže FINA se konají na tratích 25 kilometrů, 10 kilometrů a 5 kilometrů na místě a trase schválené FINA.

OWS 5.1.1 Závody v ČR se mohou konat na trasách jednosměrných, na trasách vedených v obou směrech, nebo na okruzích. Okruh musí mít délku alespoň 1/10 tratě.

OWS 5.1.2 Závody v ČR se konají zpravidla na tratích 1, 3, 5, 10, 15, 20 nebo 25 km.

- OWS 5.1.3 V závodech vedených po jednosměrné trase delší než 5 km, nebo vedených po okruhu delším než 2,5 km, nebo vedených tak, že plavec se může vzdálit od místa možného výstupu více než 100 m, a to zvláště při obtížných klimatických podmínkách, je nutné, aby byl každý závodník doprovázen lodkou s doprovodníkem. Za příznivých povětrnostních podmínek může pořadatel zajistit bezpečnost závodníků jiným vhodným způsobem.
- OWS 5.1.4 Trať žákovských kategorií musejí být vedeny maximálně 50 m od břehu nebo místa, kde lze vylézt z vody
- OWS 5.2 Trať závodu musí být vytýčena ve vodě pouze s mírnými proudy, nebo mírným přílivem/odlivem, a to slané i sladké.
- OWS 5.3 Příslušné místní zdravotní a bezpečnostní úřady musí vydat potvrzení o vhodnosti využití daného místa ke konání závodů v dálkovém plavání. Potvrzení by mělo obsahovat údaje o čistotě vody a zvážení hlediska bezpečnosti místa.
- OWS 5.4 Minimální hloubka vody po celé trase závodu musí být 1,40 metru.
- OWS 5.5 Voda by měla mít teplotu minimálně 16°C a maximálně 31°C. Teplota se kontroluje v den konání závodu, 2 hodiny před startem uprostřed tratě v hloubce 40 cm. Měření teploty se provádí za přítomnosti komise, složené z rozhodčího, člena organizačního výboru a jednoho trenéra zúčastněných družstev, určeného při technické schůzce.
- OWS 5.5.1 Komisař bezpečnosti měří teplotní podmínky pravidelně i v průběhu závodu.
- OWS 5.5.2 Při závodech v ČR musí mít voda minimální teplotu alespoň 13°C s tím, že pro jednotlivé kategorie platí následující omezení:

Teplota vody	>18°C	17.9-16.0°C	15.9-15°C	14.9-14.0°C	13.9-13.0°C	<13°C
dospělí, dorost, masters	25km	25km	10km	5km	3km	x
st. žactvo	5km	3km	1km	X	x	x
ml. žactvo	3km	1km	500m	X	x	x

Při teplotách pod 15°C nejsou závody žákovských kategorií povoleny.

Při teplotách pod 13°C nejsou povoleny závody všech kategorií.

- OWS 5.6 Všechny obrátky a změny směru trasy musí být jasně vyznačeny. Hlavní obrátkové bóje měnící směr tratě musí mít jinou barvu než navigační bóje.
- OWS 5.7 Na každé změně směru trasy musí být umístěno zřetelně označené plavidlo nebo plošina s obrátkovým rozhodčím tak, aby nebránily plavcům v pohledu na obrátku.
- OWS 5.8 Všechny občerstvovací plošiny, zařízení, plavidla a plošiny a plavidla rozhodčích na obrátce musí být bezpečně ukotvena, aby jimi nemohl pohybovat proud, příliv, odliv nebo vítr.
- OWS 5.9 Poslední úsek před cílem musí být jasně výrazně označen a to včetně okrajových linií.
- OWS 5.10 Cíl musí být jasně vymezen a označen svíslou rovinou.

OWS 6 ZÁVOD

- OWS 6.1 Všechny soutěže na otevřené vodě se plavou volným způsobem, plavci musí dokončit celou určenou trať závodu a brát na zřetel všechny určené obrátkové bóje a vymezení trati.
- OWS 6.2 Doprovodní rozhodčí dávají pokyn plavci, který, podle jejich názoru, získává nedovolenou výhodu z udávání tempa, tahání se, vedení se nebo využívání vlny doprovodné lodě, aby se dostatečně vzdálili.
- OWS 6.3 **Diskvalifikační procedura**
- OWS 6.3.1 Pokud plavec, jeho doprovodník nebo jeho doprovodné plavidlo, podle názoru vrchního rozhodčího nebo jeho zástupce, získává výhodu porušením pravidel nebo záměrným kontaktem s jiným plavcem, překážením, úmyslnou srážkou, udáváním tempa, vedením se či taháním, použije se následující procedura:

První přestupek:

Musí být zdvižena žlutá vlajka spolu s číslem plavce signalizující a oznamující plavci jeho přestupek.

Druhý přestupek:

Vrchní rozhodčí (viz. OWS 3.6) musí zdvihnout červenou vlajku spolu s číslem plavce signalizující a oznamující plavci druhé porušení pravidel. Plavec je tím diskvalifikován. Musí neprodleně opustit vodu (na doprovodnou loď) a nepokračovat v závodě.

- OWS 6.3.2 Pokud podle názoru vrchního rozhodčího je konání plavce nebo jeho doprovodného plavidla nebo jeho doprovodníka nesportovní, vrchní rozhodčí takového plavce diskvalifikuje okamžitě.
- OWS 6.4 Doprovodné lodě musí manévrovat tak, aby nepřekážely jiným plavcům ani se nedostaly přímo před ně a neposkytly jim nedovolenou výhodu udávání tempa, tažení či vedení se.
- OWS 6.5 Doprovodné lodě se musí snažit udržovat stálou polohu tak, aby plavec byl na úrovni středu lodi, nebo před ním.
- OWS 6.6 Stání na dně během závodu není důvodem k diskvalifikaci plavce, plavec však nesmí chodit nebo skákat.
- OWS 6.7 S výjimkou ustanovení pravidla OWS 6.6 nesmí být plavcům poskytnuta pomoc z jakéhokoli pevného nebo plovoucího objektu a závodníci se nesmí úmyslně dotýkat doprovodné lodi nebo její posádky.
- OWS 6.7.1 Poskytnutí pomoci plavci oficiálním lékařem závodu v případě zřejmého vyčerpání je vždy nadřazeno pravidlu o diskvalifikaci z důvodu úmyslného kontaktu s plavcem (OWS 3.1).
- OWS 6.8 Tam, kde se použijí doprovodné lodě, v každé z nich musí být: doprovodný rozhodčí, doprovázející osoba (doprovodník) podle plavcova výběru a minimální posádka potřebná pro obsluhu doprovodného plavidla.
- OWS 6.8.1 Každá doprovodná loď musí být označena startovním číslem plavce, snadno viditelným z obou stran lodi, a národní vlajkou jeho Federace.
- OWS 6.8.2 Při domácích soutěžích v ČR může být jako doprovodná loď použita veslice nebo kajak, která je obsluhována pouze doprovodníkem. I pro takovou loď platí příslušná pravidla z této kapitoly.
- OWS 6.8.3 Při soutěžích v ČR musí mít všichni plavci své startovní číslo zřetelně viditelné, vyhotovené vodě odolnou barvou na horní části zad, na pažích a rukách.
- OWS 6.9 Každá doprovodná loď musí být obsazena posádkou dostatečně způsobilou jak pro obsluhu plavidla, tak i pro zajištění bezpečnosti plavce.
- OWS 6.10 Žádnému plavci není dovoleno nosit nebo používat prostředky, které by napomáhaly jeho rychlosti, vytrvalosti či schopnosti plavat. Může používat schválené plavky, plavecké brýle, maximálně dvě čepičky, nosní svorku a ucpávky do uší.
- OWS 6.11 Plavci smějí používat vazelínu nebo jiné podobné látky, pokud nejsou podle názoru vrchního rozhodčího posouzeny jako nepřiměřené.
- OWS 6.12 Vedení plavce (udávání tempa) jinou osobou ve vodě není dovoleno.
- OWS 6.13 Koučování a instruování plavce jeho doprovodníkem z doprovodné lodi nebo občerstvovacího mola (prostoru) je dovoleno. Hvízdání ale povoleno není.
- OWS 6.14 Při přijímání občerstvení mohou plavci využít pravidla OWS 6.6, pokud tím není porušeno pravidlo OWS 6.7.
- OWS 6.15 Z občerstvovacího mola (prostoru) nesmí být plavci hozen žádný předmět a to ani občerstvení. Plavec musí vše přijmout od svého doprovodníka přímo z ruky nebo prostřednictvím občerstvací tyče.

OWS 6.16 Občerstvovací tyč nesmí být delší než 5 metrů ve svém nejprodlouženějším stavu včetně nastavení. Nesmí z ní viset žádný předmět, šňůra nebo drát vyjma státní vlajky. Ta nesmí přesahovat rozměr 30 cm x 20 cm.

OWS 6.17 Časový limit

OWS 6.17.1 Ve všech závodech pořádaných FINA se uplatňuje časový limit po doplavání prvních plavců:

15 minut na každých 5 kilometrů (nebo jejich části) až do maximálního časového limitu 120 minut.

OWS 6.17.2 Závodníci, kteří nedokončí závod do uplynutí těchto limitů, musí ukončit závod a opustit vodu vyjma těch, kterým vrchní rozhodčí povolí závod dokončit mimo časový limit, ovšem bez možnosti získat body či ceny.

OWS 6.17.3 Při závodech v ČR je možno limity dle pravidla OWS 6.17.1. upravit (vzhledem k charakteru závodu či možnostem pořadatele) a jsou součástí rozpisu zveřejněného v STD. Pokud není v rozpisu časový limit uveden, není pro takový závod stanoven.

OWS 6.18 **Přerušení závodu z bezpečnostních důvodů**

OWS 6.18.1 V případě přerušení závodů na 10km nebo méně z bezpečnostních důvodů, bude závod opět zahájen od začátku v nejbližší možné době.

OWS 6.18.2 V případě přerušení závodu delšího než 10km z bezpečnostních důvodů, kde závod probíhá alespoň 3 hodiny, bude konečné pořadí určeno vrchním rozhodčím. Pokud závod probíhal méně než 3 hodiny, bude opět odstartován v nejbližší možné době.

OWS 6.18.3 Při závodech v ČR určuje ve všech případech přerušení závodu pořadí vrchní rozhodčí.

OWS 6.19 (EURO.6.1.1.4) **Týmová soutěž (Team Event)**

OWS 6.19.1 Tým se sestává ze tří (3) plavců a to buď z 1 muže a 2 žen anebo 2 mužů a 1 ženy.

OWS 6.19.2 Každý tým startuje společně 60 vteřin po startu předcházejícího týmu.

OWS 6.19.3 Přidělení pozice na startu (pořadí) se děje losem.

OWS 6.19.4 Pořadí týmové soutěže je určeno podle času dosaženého třetím plavcem týmu.

OWS 7 CÍL ZÁVODU

OWS 7.1 Prostor vedoucí k cíli musí být zřetelně vyznačen řadami bójí. Prostor mezi bójemi se směrem k cíli zužuje. V cílovém prostoru musí být umístěny doprovodná plavidla tak, aby zajistila, že se do něj dostanou pouze zabezpečovací nebo oprávněná plavidla.

OWS 7.2 Jako cílové zařízení, tam kde je to možné, by měla být použita svislá stěna, široká alespoň 5 metrů, upevněnou k plovacímu zařízení, bezpečně ukotvenému, aby jím nemohl pohybovat vítr, příliv, odliv ani plavec, který do ní narazí. Cíl závodu by měl být filmován a zaznamenáván na video systém s možností pomalého zpětného přehrávání včetně časomíry. Cíl by měl být filmován a zaznamenáván z každé strany cílového prostoru a navíc shora.

OWS 7.2.1 Pokud se k měření závodu používá automatická časomíra, podle pravidla SW 11, musí být časomíra vybavena mikročipovými transpondéry schopnými poskytovat mezičasy. Použití mikročipových transpondérů (radiolokačního odpovídače) je povinné pro závody Mistrovství světa a Olympijských her. Časomíra s mikročipovým radiolokačním odpovídačem musí zaznamenávat oficiální čas na desetiny vteřin. Konečné umístění bude určeno vrchním rozhodčím na základě zprávy cílových rozhodčích a cílového videa.

OWS 7.2.2 Plavec je povinen nést mikročipový transpondér na každém zápěstí po celou dobu závodu. Pokud závodník ztratí transpondér, doprovodný rozhodčí neprodleně informuje vrchního rozhodčího, který dá pokyn zodpovědnému rozhodčímu na trati k výměně transpondéru. Plavec, který dokončí závod bez transpondéru, bude diskvalifikován.

OWS 7.2.3 Při soutěžích v České republice může plavec nést pouze jediný transpondér.

- OWS 7.3 Cíloví rozhodčí a časoměřiči musí být umístěni tak, aby mohli neustále sledovat cíl. Do prostoru pro cílové rozhodčí a časoměřiče smějí vstupovat pouze tito rozhodčí.
- OWS 7.4 Je třeba zajistit v maximální možné míře, aby plavcův doprovodník mohl vystoupit z doprovodného člunu tak, aby se mohla setkat s plavcem, jakmile plavec opouští vodu.
- OWS 7.5 Při opouštění vody mohou někteří plavci vyžadovat pomoc. Je možné se jich dotýkat nebo je vytahovat z vody pouze tehdy, když je na nich jasně vidět, že potřebují pomoc, nebo když o ni požádají.
- OWS 7.6 Při opouštění vody musí plavce prohlédnout některý člen zdravotnického týmu. Je třeba připravit židli, na kterou si plavec při kontrole sedne.
- OWS 7.7 Jakmile člen zdravotnického týmu plavce prohlédne a propustí, musí mít plavec ihned přístup k občerstvení.

4. SOUPEŽNÍ ŘÁD DÁLKOVÉHO PLAVÁNÍ

Ve znění úprav a doplňků schválených Valnou hromadou oddílů sekce DZP dne 28.9.2014

1 ZÁKLADNÍ USTANOVENÍ

Soutěžní řád je souhrn zásad pro vypisování, pořádání a řízení soutěží v dálkovém plavání na celém území ČR. Ustanovení tohoto soutěžního řádu jsou závazná pro všechny registrované členy, plavecké oddíly a kluby ČSPS. Výklad soutěžního řádu provádí výbor sekce dálkového a zimního plavání, jeho případné změny a doplňky v souladu se stanovami ČSPS provádí valná hromada sekce dálkového a zimního plavání.

Tam, kde soutěžní řád dálkového plavání plně nepokrývá zásady nutné při vypisování, pořádání a řízení soutěží v dálkovém plavání na území ČR, použije se v přiměřené míře soutěžní řád plavání, případně další řády ČSPS.

2 STRUKTURA SOUPEŽÍ A VĚKOVÉ KATEGORIE

- 2.1 Strukturu soutěží v dálkovém plavání v působnosti ČSPS stanovuje výbor sekce dálkového a zimního plavání a schvaluje valná hromada
- 2.2 Soutěží ČP se mohou zúčastnit závodníci a závodnice, kteří jsou registrováni v ČSPS nebo v SPF, pokud splňují ustanovení Soutěžního řádu a předloží platný registrační průkaz. Za zdravotní způsobilost závodníka nebo závodnice zodpovídá jejich trenér příp. vedoucí družstva na příslušné soutěži.
- 2.3 Závodníci registrovaní u jiné členské federace FINA a neregistrovaní plavci mohou na soutěžích dálkového plavání pořádaných v rámci Českého poháru startovat se souhlasem pořadatele soutěže, ale bez nároku na body do Českého poháru (netýká se plavců registrovaných v SPF). Na závodech startují na vlastní nebezpečí a pořadatel nenese žádnou zodpovědnost.
- 2.4 Věkové kategorie (platí v závodech Českého poháru)
 - mladší žáci, žačky 10 – 12 let
 - starší žáci, žačky 13 – 14 let
 - muži, ženy 15 let a starší
 - dorostenci, dorostenky
 - mladší 15 – 16 let
 - starší 17 – 18 let
 - masters 25 let a starší (dělí se na jednotlivé kategorie po 5 letech)
 - kategorie A 25 – 29 let
 - kategorie B 30 – 34 let
 - kategorie C 35 – 39 let atd.
- 2.4.1 Pořadatel může upravit hodnocení kategorie masters při jednotlivých soutěžích sloučením některých věkových skupin.
- 2.4.2 Při M-ČR kategorie masters se vyhlašují tři nejlepší plavci v kategoriích stanovených FINA (tj. od 25 let výše po 5 letech až do věkové skupiny podle potřeby), přičemž nemusí být dodrženo pravidlo tří plavců v kategorii na startu. Plavcům kategorií masters nemusí být při M-ČR udělována medaile.
- 2.5 Přejít do vyšší věkové kategorie se provádí k 1. 1. toho roku, ve kterém závodník dovrší uvedený věk.
- 2.6 Start plavcům mladším 10 let povoluje jmenovitě výbor sekce dálkového a zimního plavání
- 2.7 Start jednotlivých kategorií dle SŘ 2.2 musí být společný, ale může být použito intervalového startu (časovka jednotlivců)
- 2.8 Organizátorem Mistrovství ČR je výbor sekce DZP.

- 2.8.1 Pořadatele jednotlivých mistrovských soutěží určuje výbor sekce (zpravidla na základě nabídky a výběrového řízení)
- 2.8.2 Mistrovství ČR v dálkovém plavání se uskutečňuje v následujícím rozsahu:
 - 2.8.2.1 Mistrovství ČR dospělých, dorostu a masters na tratích 5km, 10km a 15km nebo 20 km nebo 25 km
 - 2.8.2.2 Zimní mistrovství ČR v bazénu
 - 2.8.2.3 Mistrovství ČR žactva
 - 2.8.2.4 Mistrovství ČR štafet
 - 2.8.2.5 Mistrovství ČR v týmové soutěži (Team Event)
- 2.9 Podmínkou startu na MČR je dokončení alespoň jednoho závodu na otevřené vodě o délce minimálně o jeden stupeň nižší z následující posloupnosti: 1, 3, 5, 10, 15 nebo 20 nebo 25km (tj. na MČR 10km může startovat pouze plavec, který dokončil závod alespoň na 5km, na MČR 20km pak plavec, který dokončil závod alespoň na 10km apod.).
 - 2.9.1 Pro MČR na otevřené vodě platí, že plavec musí předepsanou trať absolvovat od 1. 8. předchozího roku do termínu přihlášek, pokud je termín MČR do 31. 7., a od 1. 1. daného roku do termínu přihlášek, pokud je termín MČR po 1.8.
 - 2.9.2 Podmínkou startu na MČR v bazénu (indoor) je odplavání předepsané vzdálenosti na otevřené vodě od 1. 1. předcházejícího roku do termínu přihlášek.
 - 2.9.3 Podmínka definovaná v 2.9 neplatí pro MČR na 5km na otevřené vodě pro kategorie dorost, dospělí a masters.

3 PLÁNOVÁNÍ SOUTĚŽÍ

- 3.1 Plánování všech plaveckých soutěží, konaných na území České republiky se řídí termínovou listinou, vydanou výborem sekce DZP ČSPS.
- 3.2 Termínová listina obsahuje termíny mistrovských a pohárových soutěží pro běžný kalendářní rok. Vychází z termínů uvedených v mezinárodním kalendáři a požadavků metodického členění roku.
- 3.3 Termíny závodů, uveřejněné v STD příslušného roku, jsou závazné a je možno je měnit jen se souhlasem výboru sekce DZP.
- 3.4 Pořádat jakékoliv další soutěže v termínu mistrovských nebo pohárových soutěží, uveřejněných v termínové listině ČSPS, lze jen s písemným souhlasem sekce DZP.

4 ODVOLÁNÍ SOUTĚŽE

- 4.1 Pokud se pořadatel soutěže, uvedené v termínové listině ČSPS, rozhodl soutěž ještě před termínem přihlášek zrušit, je povinen o této skutečnosti ihned vyrozumět výbor sekce DZP, případně její sportovně-technickou komisi, a vhodnou formou vyrozumět všechny kluby registrované v ČSPS (e-mail, zveřejnění na www.plavani.info).
- 4.2 Pokud není možno soutěž uvedenou v STD v termínové listině ČSPS uskutečnit a stane se tak až po termínu přihlášek, je pořadatel povinen podat zprávu o odvolání soutěže všem přihlášeným klubům, výboru sekce DZP resp. její sportovně-technické komisi a delegovaným rozhodčím.
- 4.3 Zpráva o odvolání soutěže musí být uveřejněna nejpozději 48 hodin před zahájením soutěže na webových stránkách dálkového plavání www.plavani.info.
- 4.4 Při nedodržení ustanovení odst. 4.1, 4.2 a 4.3 je pořadatel povinen uhradit účastníkům soutěže i delegovaným rozhodčím vzniklé náklady.

5 ZÁKAZ SOUTĚŽÍ

ČSPS může, pokud pro to jsou mimořádné důvody (epidemie, karanténa, mimořádné klimatické podmínky, státní smutek apod.), vydat zákaz pořádání soutěží v celé republice nebo určité oblasti a to na určitý termín nebo období.

6 SPORTOVNĚ TECHNICKÉ DOKUMENTY

- 6.1 Sportovně technické dokumenty obsahují pravidla plavání na otevřených vodách, soutěžní řád, princip a způsob bodování Českého poháru, termínovou listinu DP, rozpisy mistrovských a pohárových soutěží, rámcové pokyny pro organizování soutěží, základní bezpečnostní pokyny a adresář členů výboru sekce DZP.
- 6.2 Sportovně technické dokumenty (dále jen STD) schvaluje sekce DZP a vydává ČSPS.
- 6.3 Údaje v STD jsou závazné pro všechny oddíly / kluby, orgány a členy ČSPS. Nedodržení ustanovení STD se považuje za porušení soutěžního řádu.

7 ROZPIS SOUTĚŽE

Rozpisy soutěží obsahují základní údaje o soutěži a technické, ekonomické a organizační pokyny pro plavecké oddíly / kluby, které se chtějí soutěže zúčastnit. Rozpis soutěže musí obsahovat:

- 7.1 Všeobecná ustanovení
- úplný název soutěže
 - pořadatele soutěže a organizátora
 - termín, místo a hodinu konání soutěže
 - termín, adresu a způsob podání přihlášek
 - hospodářské a organizační podmínky soutěže
 - e-mailovou adresu a telefonické spojení na pracovníka, který podává podrobnější informace o soutěži
- 7.2 Technická ustanovení
- program soutěže a časový pořad, pořadí disciplín, počet rozplaveb (u zimního mistrovství), případně kvalifikační limity pro účast v soutěži
 - popis závodiště - délku okruhu
 - výši a způsob úhrady startovného
 - způsob a čas kontroly dokladů závodníků
 - způsob vyhodnocení soutěže, soutěžní kategorie, tituly, ceny
- 7.3 Výbor sekce dálkového a zimního plavání ČSPS si vyhrazuje právo provést změny v rozpisu soutěže, pokud si to vyžádá mimořádná situace.

8 PŘIHLÁŠKA K SOUTĚŽI JEDNOTLIVCŮ

- 8.1 Rozpis soutěže může stanovit termín a způsob přihlašování a to buď s použitím systému On-line ČSPS s automatickou kontrolou registrací nebo prostřednictvím e-mailu uvedeného v rozpisu s použitím elektronického formuláře "Přihláška jednotlivců k soutěžím v dálkovém plavání" (ke stažení na www.plavani.info) nebo s uvedením alespoň minimálních náležitostí dle SR 8.1.1.
- 8.1.1 "Formulář přihlášky" musí obsahovat:
- název soutěže, místo, datum
 - závaznou zkratku oddílu-klubu
 - příjmení, nezkrácené jméno a ročník narození závodníka
 - trať a případně vypsany čas, stanoví-li to rozpis soutěže
 - počet přihlašovaných závodníků a závodnic
 - datum přihlášky
 - jméno a kontakt činovníka
- 8.1.2 Odkaz na on-line systém ČSPS je k dispozici na stránkách www.czechswimming.cz nebo www.plavani.info.

- 8.2 K účasti na mistrovských a pohárových soutěžích jednotlivců přihlašují plavecké oddíly/kluby pouze své závodníky a závodnice, tzn. ty, kteří byli v klubu/oddílu registrováni ČSPS v termínu přihlášek.
- 8.3 K účasti v závodech dálkového plavání přihlašují oddíly a kluby pouze závodníky, kteří absolvovali lékařskou prohlídku dle §3 odst. 3b Vyhlášky č. 391/2013 o zdravotní způsobilosti k tělesné výchově a sportu (monitorace EKG křivky a TK včetně VO2 max pro výkony nad 2 hodiny) a mají posudek o zdravotní způsobilosti k dálkovému plavání.
- 8.4 Při prezentaci může vedoucí družstva nebo trenér změnit délku přihlášené tratě u daného závodníka pouze směrem dolů (tedy z 10 km na 5 km ap.)
- 8.4.1 Taková změna je zpoplatněna přírážkou ke startovnímu, uvedenému v rozpise, až do výše 100%
- 8.5 Při pozdě doručené přihlášce na Mistrovství ČR může výbor sekce rozhodnout o jejím přijetí.
- 8.6 Při pozdě doručené přihlášce nebo přihlášce v místě závodu Českého poháru může pořadatel účtovat přírážku k startovnímu až do výše 100%.

9 ODVOLÁNÍ PŘIHLÁŠKY

- 9.1 Podaná přihláška, která byla pořadatelem přijata, zavazuje k účasti.
- 9.2 Odvolat přihlášku je možné odhláškou nebo omluvou.
- 9.3 Odhláška
- 9.3.1 Oddíl-klub může odhlásit závodníka bez udání důvodů. Odhláška musí být doručena (písemně, telegraficky, faxem, e-mailem) nejpozději 48 hodin před zahájením soutěže na adresu pořadatele.
- 9.3.2 Pokud není přihláška právoplatně odvolána podle odst. 9.3.1, hradí vysílající složka pořadateli veškeré s tím spojené náklady včetně startovního.
- 9.4 Omluva
- 9.4.1 Při kontrole dokladů je nutné omluvit ty závodníky, jejichž přihláška nebyla odhlášena podle odst. 9.3.1 a kteří se z jakéhokoliv důvodu nedostavili.
- 9.4.2 Závodník, který se nedostaví ke startu v jedné disciplíně, nesmí startovat v žádné další disciplíně v téže soutěži. Výjimku může povolit pouze vrchní rozhodčí.
- 9.5 Neúčast v soutěži, do které byl závodník řádně přihlášen, s výjimkou případů podle odst. 9.3 a 9.4, podléhá disciplinárnímu řízení a peněžitému plnění podle sazebníku pokut.

10 STARTOVNÍ LISTINA

- 10.1 Pro jednotlivé soutěže, jejich organizaci a průběh, je závazná startovní listina. Při mistrovských soutěžích je pořadatel povinen ji zpracovat nejméně 7 dní před zahájením soutěže a musí být uveřejněna na webových stránkách dálkového plavání www.plavani.info a to nejpozději 4 dny před zahájením šampionátu.
- 10.2 Startovní listina obsahuje:
- úplný název a místo soutěže
 - datum a hodinu začátků jednotlivých závodů
 - disciplíny v pořadí podle rozpisu soutěže
 - v záhlaví každé disciplíny je při zimním mistrovství ČR uveden platný český rekord
 - zařazení závodníků v jednotlivých disciplínách a drahách (jen u ZM) s uvedením příjmení, jména, ročníku narození a zkratky plaveckého oddílu-klubu
- 10.3 U závodů Českého poháru se předpokládá přijetí všech řádně přihlášených závodníků, pokud tomu odpovídají příslušné podmínky. Pořadatel však musí oznámit oddílům / klubům ty závodníky, kteří nebyli na závod přijati.

- 10.3.1 U zimního mistrovství v bazénu musí pořadatel zaslat e-mailem oddílům / klubům seznam všech přijatých závodníků (včetně případných náhradníků).
- 10.4 Pořadatel je povinen ustanovit a uvést ve startovní listině komisi (jury) ve složení (alespoň) – delegát sekce DZP, zástupce pořadatele a zástupce jednoho ze tří nejpočetněji zastoupených přítomných oddílů / klubů.
- 10.5 Startovní listina, pokud ji neobdrží každý ze startujících oddílů, musí být vyvěšena na viditelném a přístupném místě a musí ji mít k dispozici v dostatečném množství i sbor rozhodčích.

11 DOKLADY ZÁVODNÍKŮ A JEJICH KONTROLA

- 11.1 Závodník, který se zúčastní soutěže v dálkovém plavání, musí při kontrole dokladů předložit platný registrační průkaz ČSPS, potvrzení o lékařské prohlídce obsahující posudek o zdravotní způsobilosti k dálkovému plavání (včetně testu VO2 max pro výkony nad 2 hodiny), případně i další doklady stanovené rozpisem soutěže.
- 11.1.1 Kontrola dokladů nemusí být provedena v případě, že je pro přihlášení závodníka použit On-line systém ČSPS.
- 11.2 Termín, místo a hodina kontroly dokladů jsou stanoveny rozpisem soutěže.
- 11.3 Závodníkům, kteří nemají doklady v pořádku, nebude povolen start v soutěži.
- 11.4 Závodníci, kteří se do konce stanovené doby neprezentují, budou automaticky vyškrtnuti ze startovní listiny a vysílací složka uhradí pořadateli veškeré náklady spojené s účastí závodníka, případně vedoucího.
- 11.5 Výjimku z bodu 11.4 může udělit vrchní rozhodčí nebo jury na základě posouzení důvodů neúčasti na prezentaci.

12 VÝSLEDKY SOUTĚŽE

Výsledky soutěží v dálkovém plavání musí být zpracovány takto:

- 12.1 Strana 1 - titulní list
- úplný a nezkrácený název plaveckého svazu nebo oddílu / klubu, který je pořadatelem soutěže
 - přesný a úplný název závodu podle rozpisu
 - termín a místo konání včetně adresy - popis závodního místa
 - teplota vody, vzduchu a povětrnostní podmínky
 - jméno a podpis vrchního rozhodčího.
- 12.2 Strana 2
- sbor rozhodčích - obsazení všech funkcí rozhodčích s uvedením příjmení, nezkráceného jména a rozhodcovské třídy
 - jmenovité složení komise (viz 10.4.)
 - seznam všech zúčastněných oddílů (nejprve závazné zkratky přidělené ČSPS a pak úplný celý název oddílu-klubu v pořadí – nejprve české oddíly-kluby, pak zahraniční)
- 12.3 Strana 3 a další – vlastní výsledky:
- 12.3.1 Jednotlivé disciplíny musí být zapsány podle času startu. 12.3.2 Výsledková listina se sestavuje společně pro muže (včetně masters a dorostenců), zvlášť pro ženy (včetně mastersa dorostenek), zvlášť pro starší a mladší žactvo
- 12.3.3 U každého závodníka musí být uvedeno:
- pořadí určené vrchním časoměřičem
 - příjmení, nezkrácené jméno, rok narození, závazná zkratka oddílu-klubu
 - výsledný čas s přesností na desetinu vteřiny
 - mezičasy jednotlivých okruhů (nemusí být součástí výsledků)
 - u neregistrovaných startujících uvést místo zkratky oddílu výhradně - nereg.
- 12.3.4 Překonání rekordu ČR (při závodech v bazénu) se uvede v řádku pod jménem závodníka

- 12.4 Jako výsledků je možno použít čitelných výstupních sestav z počítače, za předpokladu, že budou dodržena kritéria stanovená v odstavcích 12.1 až 12.3
- 12.5 Pořadatelé všech oficiálních závodů konaných v ČR jsou povinni do následujícího dne po skončení soutěže uzavřít a vydat výsledkovou listinu a nejpozději do 3 dnů po skončení soutěže ji doručit k rukám pracovníků STK na oficiálně určený e-mail (vysledky@plavani.info) pro potřeby evidence, bodování a zveřejnění na webových stránkách dálkového plavání.
- 12.6 Výsledky ze zahraničních soutěží, jejich kopie nebo alespoň výpis výsledků musí být odeslány nejpozději do 5 dnů po ukončení závodů pracovníkovi STK pro potřeby evidence. Zodpovědnost za zpracování výpisu a rozeslání výsledků adresátům má vedoucí zájezdu.
- 12.7 Výpis výsledků ze zahraničí musí obsahovat:
- název soutěže s doplňkem "Výpis výsledků"
 - termín, místo konání, délky tratí (okruhů), teplota vody, vzduchu, povětrnostní podmínky
 - výpis jednotlivých výsledků při dodržení odstavce 12.3.
 - datum vyhotovení výpisu, příjmení a jméno, podpis pracovníka, který provedl výpis výsledků.

13 ČESKÉ REKORDY

- 13.1 České rekordy jsou výkony, dosažené na příslušných tratích při bazénových soutěžích dálkového plavání, zaplavané občany České republiky, při dodržení pravidel.
- 13.2 České rekordy se vedou na tratích 5000 m, 10000 m, 15000 m, 20000 m, 25000 m, 30000 m, 40000 m, 50000 m, 60000 m a 70000 m pro kategorie dospělých, starších a mladších dorostenců a masters a v disciplínách 3000 m a 5000 m v kategorii žactva, samostatně na 25 m a 50 m bazénech.
- 13.3 O překonání (vyrovnání) rekordu je pořadatel soutěže povinen zajistit sepsání protokolu na předepsaném tiskopise a zajistit jeho zaslání nejpozději do 5 dnů po skončení soutěže na sekretariát ČSPS nebo do rukou STK výboru sekce DZP.
- 13.4 Pokud byl rekord překonán při soutěži v zahraničí, odpovídá za vypsání protokolu o překonání rekordu a jeho zaslání vedoucí výpravy.
- 13.5 Výbor sekce prověří všechny náležitosti rekordu a rozhodne o jeho uznání či neuznání.
- 13.6 Výbor sekce uveřejňuje platné rekordy ČR na stránkách www.plavani.info.

14 SOUTĚŽ DRUŽSTEV

- 14.1 Do soutěže družstev Českého poháru se započítávají všechny body získané v soutěži jednotlivců v příslušné kategorii.
- 14.2 Počet členů družstva bodovaného v Českém poháru není omezen.

15 PRÁVA A POVINNOSTI ÚČASTNÍKŮ SOUTĚŽÍ

- 15.1 Práva vedoucího družstva: (i) jednat s vrchním rozhodčím jménem svého družstva a jeho členů, (ii) podávat jménem plaveckého oddílu, v souladu s pravidly, protesty a námítky, (iii) upozornit před zahájením závodů vrchního rozhodčího na případné závady, kterou mohou nepříznivě ovlivnit regulérnost závodů, zdraví nebo bezpečnost závodníků
- 15.2 Povinnosti vedoucího družstva a trenéra: (i) dodržovat pravidla, soutěžní řád a ustanovení rozpisu soutěže, (ii) chovat se na závodech ukázněně a řídit se rozhodnutím rozhodčích, (iii) provést prezentaci a případně předložit vrchnímu rozhodčímu nebo pověřenému funkcionáři před zahájením závodů doklady závodníků předepsané soutěžním řádem nebo rozpisem soutěže, (iv) odpovídat za zdravotní způsobilost svých závodníků, (v) dbát na disciplínu a vystupování závodníků svého oddílu, (vi) zabezpečit včasný nástup závodníků k zahájení závodů, k prezentaci a k vyhlášení vítězů, (vii) v čase stanoveném pořadatelem vyúčtovat hospodářské záležitosti

- 15.3 Povinnosti závodníků: (i) dodržovat pravidla, soutěžní řád a ustanovení rozpisu soutěže, (ii) chovat se na závodech ukázněně a řídit se rozhodnutími rozhodčích, (iii) zúčastnit se nástupu při zahájení soutěže, (iv) dostavit se včas k prezentaci, (v) dostavit se včas k vyhlásování vítězů
- 15.4 Právo pořadatele soutěže: vyžadovat potvrzení o lékařské prohlídce obsahující posudek se závěrem o zdravotní způsobilosti k dálkovému plavání a době jeho platnosti dle §8 Vyhlášky č. 391/2013 o zdravotní způsobilosti k tělesné výchově a sportu, případně i potvrzení o lékařské prohlídce dle §3 odst. 3b Vyhlášky č. 391/2013 o zdravotní způsobilosti k tělesné výchově a sportu (zátěžové vyšetření včetně monitorace elektrokardiografické křivky a tlaku krve) a testu VO2 max pro výkony nad 2 hodiny.
- 15.5 Povinnosti pořadatele soutěže: (i) zajistit a zabezpečit místo a trať závodu podle pravidel a rozpisu, (ii) zabezpečit pro závody účast stanoveného počtu kvalifikovaných rozhodčích dle pravidel, (iii) zajistit zdravotní službu, (iv) zajistit zpracování výsledků, jejich zveřejnění a doručení STK VS DZP na oficiální e-mail (vysledky@plavani.info), (v) uschovat záznamy časoměřičů a rozhodčích v cíli do konce kalendářního roku, ve kterém byl závod uspořádán
- 15.5.1 Pořadatel závodu ČP je povinen nejdéle měsíc před akcí předložit výboru sekce ke kontrole a během závodů zveřejnit souhlas s pořádáním akce od příslušných autorit (přehrady a řeky - souhlas od Státní plavební správy, soukromé nádrže, rybníky – od majitele vodní plochy, apod.).

16 NÁMITKY

- 16.1 Předmětem námitek se může stát jen záležitost řádně odůvodněná a podložená doklady. Námitky související s průběhem soutěže je možné podat v těchto případech: (i) při porušení pravidel plavání na otevřených vodách, soutěžního řádu nebo ostatních vnitrosvazových předpisů, (ii) při porušení ustanovení sportovně technických dokumentů, (iii) při nedodržení rozpisu soutěže.
- 16.2 Námitky je nutno podat v těchto termínech: (i) pokud je důvod námítka znám před začátkem soutěže, musí být námitka uplatněna před stanoveným začátkem soutěže a to doporučeným dopisem na adresu řídicího orgánu soutěže nebo písemně vrchnímu rozhodčímu, (ii) pokud je důvod námítka znám až v průběhu soutěže, musí být námitka uplatněna v průběhu soutěže, nejpozději do 30 minut po jejím skončení, (iii) pokud není možno důvod námítka zjistit v průběhu soutěže, musí být námitka uplatněna nejpozději do 15 dnů po skončení soutěže a to doporučeným dopisem namítajícího oddílu na adresu řídicího orgánu (organizátora) soutěže.
- 16.3 K námítce musí být přiložen vklad resp. doklad o zaplacení vkladu. Závazná výše vkladu je v soutěžích pořádaných v rámci ČSPS je 300Kč.
- 16.4 Námitky bez složení vkladu se považují za nepodané a dále se neprojednávají.
- 16.5 Převzetí vkladu potvrdí vrchní rozhodčí resp. pracovník sekretariátu ČSPS. Při zamítnutí námítka propadá vklad ve prospěch řídicího orgánu soutěže, který o věci rozhodl.
- 16.6 Pokud bylo námítce nebo odvolání vyhověno, vklad se namítajícímu vrátí.
- 16.7 O námítce rozhoduje: (i) v průběhu soutěže JURY jmenovaná řídicím orgánem soutěže. Pokud JURY nebyla pro danou soutěž jmenována, rozhoduje o námítce vrchní rozhodčí a to nejpozději do 60 minut po skončení příslušné soutěže, (ii) o písemných námitkách před, anebo po skončení soutěže, které byly zaslány na adresu řídicího orgánu soutěže, rozhodne tento nejpozději do 30 dnů od doručení a ve stejném termínu oznámí rozhodnutí namítajícímu oddílu.
- 16.8 Proti rozhodnutí orgánu první instance je možno v odůvodněných případech podat prostřednictvím výboru namítajícího oddílu odvolání. Odvolání je nutno podat doporučeným dopisem odeslaným do 15 dnů po oznámení rozhodnutí první instance na adresu ČSPS. Odvolání nemá odkladný účinek.

- 16.9 Pokud o námitce rozhodoval vrchní rozhodčí nebo jury, je příslušným odvolacím orgánem výbor sekce DZP. O odvolání proti rozhodnutí sekce DZP (rozhodovala-li o námitkách jako orgán první instance) rozhoduje Výkonný výbor ČSPS.
- 16.10 K odvolání je nutné přiložit doklad o složení vkladu ve výši dle článku 16.3.
- 16.11 Orgán druhé instance rozhodne o odvolání dle výsledků vlastního šetření s přihlédnutím k vyjádření orgánu první instance, k platným pravidlům a sportovně technickým předpisům
- 16.12 Do konečného rozhodnutí orgánu druhé instance platí původní rozhodnutí o námitce.
- 16.13 Rozhodnutí orgánu druhé instance je konečné.

17 JURY

- 17.1 Při soutěžích řízených výborem sekce DZP (mistrovské a pohárové soutěže) je jury jmenována v následujícím složení: (i) delegát výboru sekce DZP, zástupce pořadatele a zástupce jednoho ze tří nejpočetněji zastoupených přítomných oddílů/klubů, (ii) delegát výboru sekce DZP, vrchní rozhodčí, zástupce pořadatele, zástupce dvou ze tří nejpočetněji zastoupených přítomných oddílů/klubů.

18 DELEGÁT

- 18.1 Delegát výboru sekce DZP svojí účastí na soutěži zastupuje řídicí orgán, nestranně a nezaujatě kontroluje dodržování všech pravidel, norem a předpisů sloužících k zajištění regulérnosti soutěže a pořádku v rámci jejího konání, plní poradenské a preventivní úkoly v této oblasti a podporuje ostatní funkcionáře, pořadatele a členy sboru rozhodčích.
- 18.2 Delegát objektivně a vyváženě hodnotí dle stanovených kritérií kvalitu organizace soutěže a výkon rozhodčích s tím, že hodnocení uvede do zprávy delegáta.
- 18.3 Delegát by měl být schopen s pořadatelem i rozhodčími rozebrat pozitivní i negativní momenty soutěže a dát doporučení v oblastech, kde by podle jeho názoru mělo dojít ke zlepšení.

19 STARTOVNÉ

- 19.1 Pořadatelé pohárových i mistrovských soutěží mohou požadovat od účastníků soutěže peněžité částky ke krytí organizačních nákladů, tzv. Startovné. O výši částky rozhoduje pořadatelský oddíl.
- 19.2 Výše startovného musí být jednoznačně uvedena v rozpisu soutěže.

20 PENĚŽITÁ PLNĚNÍ

- 20.1 Při podání námitek a odvolání proti rozhodnutí orgánů ČSPS se vybírají vklady dle ustanovení 16.3 a dalších předpisů ČSPS (registrační řád, přestupní řád).
- 20.2 V disciplinárním řízení může výbor sekce DZP uložit maximální pokutu do výše 5000Kč.
- 20.3 Za běžné přestupky vyměří výbor sekce DZP příp. další plavecké orgány pokutu dle sazebníku pokut.
- 20.4 Při neplnění peněžních závazků ze strany oddílů je odvolacím orgánem v případě pokut udělených výborem sekce DZP Výkonný výbor ČSPS.
- 20.5 V případě nezaplacení pokuty od rozhodnutí oprávněného orgánu, nebudou závodníci dotčeného oddílu (klubu) připuštěni ke startu v jakékoliv soutěži organizované ČSPS. Tento zákaz automaticky končí uhrazením vyměřené pokuty.

21 SAZEBNÍK POKUT

Výbor sekce DZP může uložit pokutu:

- 21.1 Za nedodržení podmínek odvolání soutěže (SŘ 4) až do výše 1000 Kč
- 22.2 Za neoprávněnou přihlášku závodníka (SŘ 8.2) až do výše 500 Kč
- 22.3 Za neodhlášení ani neomluvení přihlášeného závodníka (SŘ 9.5) až do výše 500 Kč

- 22.4 Za včasné nezveřejnění mistrovské startovní listiny pořadatelem (SŘ 10.1) až do výše 500 Kč
- 22.5 Za nedodržení závazných náležitostí výsledků (SŘ 12.1 - 12.3) až do výše 500 Kč
- 22.6 Za nezaslání výsledků STK v termínu (SŘ 12.5 - 12.5) až do výše 500 Kč
- 22.7 Za porušení povinností vedoucího družstva, trenéra, závodníka nebo pořadatele (SŘ 15) až do výše 1000 Kč.

5. BODOVÁNÍ ČESKÉHO POHÁRU

1. Každý plavec registrovaný v Českém svazu plaveckých sportů nebo ve Slovenskej plaveckej federácii (nebo národní federací zastřešující organizátora závodu, který je součástí Českého poháru v DP) získává v závodě pořádaného v rámci ČP DP body dle bodovací tabulky.
2. Plavci, registrovaní v jiných národních federacích, než je uvedeno v bodě 1, případně neregistrovaní, se mohou soutěži účastnit dle rozhodnutí organizátora, ovšem nejsou započítáváni do bodování ČP DP (tj. pořadí pro bodování ČP DP je vůbec nereflexuje).
3. Body jsou přidělovány dle bodovací tabulky a to v kategoriích mužů, žen, starších a mladších žáků / žaček. Pokud je v daném jednotlivém závodě více než 25 startujících ve výše uvedených kategoriích, bodování ze závodu je ohodnoceno koeficientem 1,2 (násobek). Pokud je startujících více než 40, koeficient se zvyšuje na 1,4. Závody, s označením „superfinále“, jsou ohodnoceny koeficientem 1,4. Mistrovství republiky je vždy ohodnoceno koeficientem 2.
4. Body získává plavec z každého jednotlivého závodu dle vypsané tratě. Do celkového pořadí jednotlivců se však započítává pouze 8 nejlepších bodových zisků v dané sezóně.
5. Do soutěže družstev se započítávají všechny získané body každého člena oddílu, dále body z MČR štafet a z Team Eventu. Do soutěže družstev se ale nezapočítávají body jednotlivců ze soutěží, na nichž je z jakéhokoliv důvodu (časových, prostorových ... např. bazén) omezen počet startujících a soutěže se tak nemohou zúčastnit všichni řádně přihlášení závodníci.
6. Z celkového pořadí jednotlivců jsou selektovány jednotlivé kategorie (mladší a starší dorost, masters A, B, C, D, E atd.) dle ročníku narození. Umístění v jednotlivé kategorii tedy odpovídá posloupnosti v celkovém pořadí.
7. V případě jakéhokoliv zkrácení původně vypsané tratě z důvodů uplatnění pravidla 5.5.2. se body udělují dle skutečně odplavané vzdálenosti. V soutěži žactva se body krátí adekvátně se zkrácením tratě (zkrácením tratě na polovinu = body také na polovinu)
8. Jakékoliv jiné zkrácení tratě (tj. aplikování jiných bodů pravidel, rozhodnutí jury nebo hlavního rozhodčího – především z bezpečnostních, technických a jiných důvodů) nemá naopak na bodování žádný vliv – pak jsou body přidělovány podle původně vypsané tratě.
9. Bodová hodnota se stanoví s přesností na 0,1 bodu a to i v případě koeficientů.
10. Bodová tabulka se základním koeficientem 1,0 (dále na www.plavani.info)

Pořadí	1km	3km	5km	10km	15km	20+km
1	10	30	60	110	160	215
2	8	25	50	90	140	190
3	6	20	45	80	130	175
4	5	18	42	75	120	165
5	4,5	17	40	72	115	155
6	4	16	38	70	110	147
7	3,5	15	36	68	105	140
8	3	14	35	66	100	135
9	2,8	13	34	64	97	130
10	2,6	12	33	62	94	127
11	2,4	11	32	60	91	124
12	2,2	10	31	58	88	121
13	2	9,5	30	56	86	118
14	1,9	9	29	55	84	115
15	1,8	8,5	28	54	82	112
16	1,7	8	27	53	80	110
17	1,6	7,5	26	52	78	108
18	1,5	7	25	51	76	106
19	1,4	6,5	24	50	74	104
20	1,3	6	23	49	72	102
21	1,2	5,8	22	48	70	100
22	1,1	5,6	21	47	69	98
23	1	5,4	20	46	68	96
24	1	5,2	19,5	45	67	94
25	1	5	19	44	66	92
26	1	4,8	18,5	43	65	90
27	1	4,6	18	42	64	89
28	1	4,4	17,5	41	63	88
29	1	4,2	17	40	62	87
30	1	4	16,5	39	61	86
31	1	3,9	16	38	60	85
32	1	3,8	15,5	37	59	84
33	1	3,7	15	36	58	83
34	1	3,6	14,5	35	57	82
35	1	3,5	14	34	56	81
36	1	3,4	13,5	33	55	80
37	1	3,3	13	32	54	79
38	1	3,2	12,5	31	53	78
39	1	3,1	12	30	52	77
40	1	3	11,5	29	51	76
41	1	3	11	28	50	75
42	1	3	10,5	27	49	74
43	1	3	10	26	48	73
44	1	3	9,8	25	47	72
45	1	3	9,6	24,5	46	71
46	1	3	9,4	24	45	70
47	1	3	9,2	23,5	44	69
48	1	3	9	23	43	68
49	1	3	8,9	22,5	42,5	67
50	1	3	8,8	22	42	66
51	1	3	8,7	21,5	41,5	65
52	1	3	8,6	21	41	64
53	1	3	8,5	20,8	40,5	63
54	1	3	8,4	20,6	40	62
55	1	3	8,3	20,5	40	61
56	1	3	8,2	20,4	40	60
57	1	3	8,1	20,3	40	59
58	1	3	8	20,2	40	58
59	1	3	8	20,1	40	57
60	1	3	8	20	40	56

6. VĚKOVÉ KATEGORIE

Kategorie	Ročník narození	
○ mladší žactvo	2003 – 2005	
▪ 12 letí	2003	
▪ 11 letí	2004	
▪ 10 letí	2005	
○ starší žactvo	2001 – 2002	
▪ 14 letí	2001	
▪ 13 letí	2002	
○ muži, ženy	2000 a starší	
▪ mladší dorostenci, dorostenky	1999 – 2000	
▪ starší dorostenci, dorostenky	1997 – 1998	
○ masters (muži, ženy)		
▪ masters „A“	1986 – 1990	25 – 29 let
▪ masters „B“	1981 – 1985	30 – 34 let
▪ masters „C“	1976 – 1980	35 – 39 let
▪ masters „D“	1971 – 1975	40 – 44 let
▪ masters „E“	1966 – 1970	45 – 49 let
▪ masters „F“	1961 – 1965	50 – 54 let
▪ masters „G“	1956 – 1960	55 – 59 let
▪ masters „H“	1951 – 1955	60 – 64 let
▪ masters „I“	1946 – 1950	65 – 69 let
▪ masters „J“	1941 – 1945	70 – 74 let
▪ masters „K“	1936 – 1940	75 – 79 let
▪ masters „L“	1931 – 1935	80 – 84 let
▪ masters „M“	1930 a starší	85 let a starší

7. BEZPEČNOST PLAVÁNÍ NA OTEVŘENÝCH VODÁCH

Výbor sekce DZP rozhodl o včlenění bezpečnostních doporučení týkajících se plavání na otevřených vodách do Sportovně technických dokumentů. Tato doporučení tvoří samostatnou přílohu těchto dokumentů a vychází z obecných ustanovení FINA (BL 12), pravidel a řádů pro pořádání maratonů světového poháru a Grand Prix, závěrů a doporučení speciálních komisí FINA a USA Swimming, dlouholetých zkušeností z pořádání soutěží DP a ZP v rámci ČR a „best practise“ některých dalších národních plaveckých federací.

8. ROZPISY SOUTĚŽÍ ČESKÉHO POHÁRU 2015 V DÁLKOVÉM PLAVÁNÍ ŘÍZENÝCH ČSPS

7. ZIMNÍ MEZINÁRODNÍ MISTROVSTVÍ ČR MASTERS V DÁLKOVÉM PLAVÁNÍ PRO ROK 2015

A) VŠEOBECNÁ USTANOVENÍ

Pořadatel: Plavecký klub Vysoké Mýto

Datum: **neděle 22. února 2015**

Místo konání: Vysoké Mýto, krytý plavecký bazén, 25 m, 5 drah, obrátky na hladké stěně
GPS: 49°57'1.601"N 16°9'30.066"E

Termín přihlášek: **do 15. února 2015 emailem nebo online na webu www.statistikaplavani.cz**

Adresa přihlášek: dostal.pkvm@seznam.cz

Startovní listina: bude zveřejněna na www.plavani.info 18. února 2015

Informace: Jiří Dostál ☎ 724 343 816
Lukáš Novák ☎ 733 193 330

B) TECHNICKÁ USTANOVENÍ

Disciplíny: masters všechny kategorie 3000 m
masters všechny kategorie 1500 m

Kategorie: podle pravidel FINA po 5 letech

Startovné: 200,-Kč

Kontrola dokladů: v areálu krytého plaveckého bazénu (plavčíkárna)

Kvalifikace: maximální počet závodníků je 135, v přihlášce uveďte orientační čas, přednost dostanou plavci, kteří v roce 2014 startovali alespoň v jednom závodě Českého poháru v dálkovém plavání

Časový pořad: 7:00 – 7:45 prezentace
8:00 START 1. rozplavby na 3 km

další časový pořad bude určen až podle došlých přihlášek (sledujte www.plavani.info)

Ceny: vítěz každé kategorie získá titul **Mistr ČR v dálkovém plavání pro rok 2015**, závodníci na 1. - 3. místě obdrží diplom

Ubytování: pořadatel nezajišťuje

Závěrečná ustanovení: pořadatel má právo změnit časový harmonogram, pokud si to vyžádá aktuální situace, musí o tom informovat všechny přihlášené oddíly. Přihlašující oddíl ručí za zdravotní a technickou způsobilost svých plavců.

24. ZIMNÍ MISTROVSTVÍ ČR ŽACTVA, DOROSTU A DOSPĚLÝCH V DÁLKOVÉM PLAVÁNÍ PRO ROK 2015

A) VŠEOBECNÁ USTANOVENÍ

Pořadatel: TJ Bohemians Praha – oddíl plavání www.boh.cz

Datum: **neděle 12. dubna 2015**

Místo konání: Praha – Podolí, krytý plavecký bazén

Termín přihlášek: **do 5. dubna 2015 do 12:00 na webu www.statistikaplavani.cz nebo emailem**

Adresa přihlášek: petr@hubal.cz

Startovní listina: bude zveřejněna na webu dálkového plavání 8. dubna 2015, definitivní nasazení na dráhy bude provedeno 10. dubna 2015 po odhláškách

Informace: Petr Hubal ☎ 608 201 862
Jan Srb ☎ 777 852 196

B) TECHNICKÁ USTANOVENÍ

Disciplíny: dorost, dospělí, masters 5 km
starší žactvo 5 km
mladší žactvo 3 km

Startovné: 150,-Kč pro kategorii žactva, 200,-Kč dorost a dospělí, přihlášky na místě nelze akceptovat

Kontrola dokladů: v prostoru startu

Časový pořad: 7:00 – 7:45 prezentace a kontrola dokladů
8:00 **START 1. rozplavby na 5 km dorostu a dospělých (24)**
9:20 **START na 3 km mladšího žactva (16+16)**
10:35 **START na 5 km staršího žactva (16+16)**
12:10 **START 2. rozplavby na 5 km dorostu a dospělých (24)**
13:45 **START 3. rozplavby na 5 km ženy (16)**
14:15 vyhlášení výsledků kategorie žactva
15:15 **START 4. rozplavby na 5 km muži (16)**
16:30 vyhlášení výsledků
Pokud nebude přihlášeno více jak 32 závodníků žákovské kategorie, pak se žákovské Mistrovství ČR sloučí do jedné rozplavby a start 2. - 4. r. se posune o 1:15.

Limity: 3 km 1:05:00 mladší žáci
1:10:00 mladší žačky
5 km 1:25:00 starší žáci
1:30:00 starší žačky
1:15:00 ženy
1:10:00 muži
Po uplynutí limitu závodník doplave nejbližších 100 m a opustí bazén bez ohledu na to, kolik metrů mu chybí do konce závodu. Pokud nemá ani v takovém případě dokončenou předepsanou trať, nemá nárok ani na medaili ani na body do Českého poháru

Způsob kvalifikace: závodník/ce splnil podmínky dle paragrafu 2.9 SŘ DP a splní další kritéria, viz způsob naložování.

Způsob naložování: podle pořadí v Českém poháru v roce 2014 následovně

- v kategorii mladšího žactva v každém ročníku (2003, 2004) vždy nejlepších 6 plavců/plavkyň. Na uvolněná místa budou doplněni další bez rozdílu ročníku až do počtu 16 plavců a 16 plavkyň, dle pořadí ČP DP 2014.
- v kategorii staršího žactva v každém ročníku (2001, 2002) vždy nejlepších 6 plavců/plavkyň. Na uvolněná místa budou doplněni další bez rozdílu ročníku až do počtu 16 plavců a 16 plavkyň, dle pořadí ČP DP 2014.
- v open kategorii bude přijato vždy 6 plavců/plavkyň 2000, 1999, 1998 a 4 plavci/plavkyň 1997. Celkem bude přijato 80 plavců/plavkyň.
- vedoucí trenér SCM (pro kategorii dorostu) a reprezentační trenér (kategorie dospělých) mají každý pravomoc udělit dvě divoké karty.

České rekordy: za překonání platného českého rekordu v kategorii dospělých a v kategorii dorostu se vyplácí dle rozhodnutí VS DZP.

Věkové kategorie:

mladší žactvo	2003, 2004
starší žactvo	2001, 2002
mladší dorost	1999 – 2000
starší dorost	1997 – 1998
dospělí	2000 a starší

Závodišťe: 50 metrový bazén, 8 drah, obrátky na hladké stěně

Ceny: vítěz každé disciplíny a kategorie získává titul **Mistr ČR v dálkovém plavání pro rok 2015**, závodníci a závodnice na 1. - 3. místě obdrží medaili a diplom. Podmínkou udělení titulu jsou 3 závodníci v kategorii na startu

Použití plavek: se řídí příslušnými ustanoveními FINA pro bazénové závody

Závěrečná ustanovení: pořadatel má právo změny v rozpisu, pokud si to vyžádá aktuální situace, musí při tom informovat všechny přihlášené oddíly

Výbor sekce DZP si vyhrazuje právo upravit startovní listinu na základě počtu přihlášených závodníků a jejich výkonnosti.

24. ZIMNÍ MISTROVSTVÍ ČR DOROSTU, DOSPĚLÝCH A MASTERS V DÁLKOVÉM PLAVÁNÍ NA 10 KM PRO ROK 2015

A) VŠEOBECNÁ USTANOVENÍ

Pořadatel:	PK Slávia VŠ Plzeň	www.bazenslovany.cz
Datum:	neděle 24. května 2015	
Místo konání:	Plzeň – Slovany, venkovní plavecký bazén, 50 m	
Termín přihlášek:	do 17. května 2015 na www.statistikaplavani.cz nebo emailem <u>Přihlášku na M-ČR nelze na místě akceptovat</u>	
Adresa přihlášek:	plzen.dp@seznam.cz	
Startovní listina:	bude zveřejněna 20. května na www.plavani.info	
Informace:	MUDr. Jakub Fichtl	☎ 604 460 812
	Pavel Šebesta	☎ 603 556 189
	Patrik Davídek	☎ 734 258 820

B) TECHNICKÁ USTANOVENÍ

Disciplíny:	dorost, dospělí, masters	10 km
Startovné:	150 Kč	
Kontrola dokladů:	v kanceláři PK	
Časový program:	7:30 – 10:00	prezentace + rozplavání
	8:30	START 1. rozplavby
	11:30	START 2. rozplavby
	16:00	vyhlášení výsledků
Limity:	závodník s horším časem než 2:55:00 na 9900 m je povinen opustit trať, bez nároku na pořadí	
Způsob kvalifikace:	závodník/ce splnil podmínky dle paragrafu 2.9 SŘ DP	
Závodistiště:	50 metrový venkovní bazén, 8 drah, obrátky na hladké stěně (pořadatel si vyhrazuje právo přesunout závod do krytého bazénu)	
Ceny:	Vítězové jednotlivých kategorií na 10 km získávají titul Mistr ČR na 10 km v dálkovém plavání pro rok 2015, dále v kategorii dorostu a dospělých drobné ceny.	
Použití plavek:	se řídí příslušnými ustanoveními FINA pro bazénové závody	
Ubytování:	zajišťuje Mgr. Patrik Davídek davidek@bazenslovany.cz , tel.: 734 258 820	
Závěrečná ustanovení:	O případných změnách budou závodníci informováni s předstihem na www.plavani.info Pořadatel má právo změnit časový harmonogram pokud si to vyžádá aktuální situace, musí o tom informovat všechny přihlášené oddíly. Přihlašující oddíl ručí za technickou způsobilost stejně jako za zdravotní prohlídky přihlašovaných plavců. Bez platné prohlídky nebude závodníkovi umožněn start.	

Výbor sekce DZP si vyhrazuje právo upravit startovní listinu nebo navýšit/snížit celkový počet startujících na základě počtu přihlášených závodníků a jejich výkonnosti

O POHÁR LÍDY JELÍNKOVÉ - XXIV. ROČNÍK

A) VŠEOBECNÁ USTANOVENÍ

Pořadatel: Sport Club Plavecký areál Pardubice www.scpap.cz

Datum: **sobota 30. května 2015**

Místo konání: vodní nádrž Mělice u Přelouče, loděnice Marin klub
GPS: 50°2'36.546"N, 15°37'7.722"E
více na adrese www.waterski.cz

Termín přihlášek: **do 25. května 2015 na adresu scpap.plavani@seznam.cz
do 25. května 2015 do 10.00 hod on-line na webu www.statistikaplavani.cz**

Informace: Tomáš Neterda ☎ 776 591 116

B) TECHNICKÁ USTANOVENÍ

Disciplíny: dorost, dospělí, masters 5 km a 15 km
starší a mladší žactvo 1 km a 3 km

Hlavní závod: **5 km ženy** – „O pohár Lídy Jelínkové“ - XXIV. ročník
15 km muži – „O pohár starostky města Přelouče“ - XX. ročník

Okruh: **1000 m** na 1 km, 3 km a 5 km
1500 m na 15 km

Startovné: dospělí 130,-Kč a žactvo 70,-Kč za každého startujícího
v případě přihlášky po termínu nebo přihlášky na místě je jednotné startovné 200,- Kč
za změnu tratě na místě 50,- Kč

Časový program: 8:00 – 8:30 prezentace v Marin klubu a kontrola dokladů
8:45 – 9:00 kontrola závodníků na 15 km u pomocného startéra
9:00 **START na 15 km dorost, dospělí, masters**
9:45 – 10:00 kontrola závodníků na 5 km u pomocného startéra
10:00 **START na 5 km dorost, dospělí, masters**
11:45 – 12:00 kontrola závodníků na 1 km a 3 km u pomocného startéra
12:00 **START na 1 km a 3 km žactva**
vyhlášení výsledků průběžně

Časový limit: **15 km** – závodník s horším mezičasem než 3:40:00 na 10,5 km je povinen opustit trať

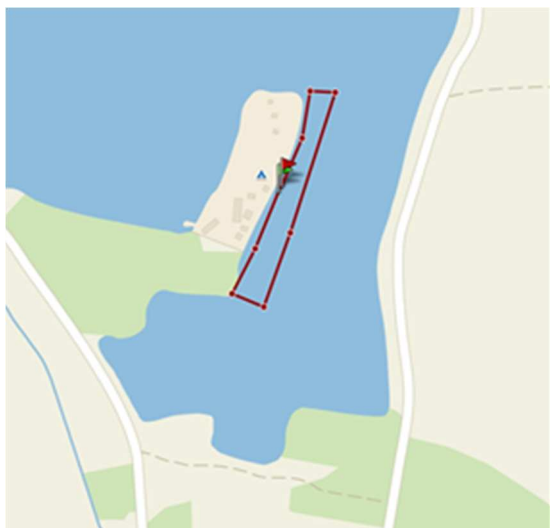
Časomíra: k měření časů bude použita čipová časomíra

Ubytování: ubytování si můžete objednat na adrese renata@steno.cz nebo u paní Renaty Jerglové
na ☎ 605 246 522, více na www.waterski.cz

Ceny: první tři plavci v rámcových závodech obdrží věcné ceny a diplomy

Doprava: Ve vesnici Valy u Přelouče odbočíte z hlavní silnice číslo 2 pod podjezd směr Mělice.
Přejedete úzký dřevěný most a vjedete do vesnice Mělice. Na křižovatce pojedete rovně a asi po 1,5 km odbočíte vpravo za lesem u transformátoru respektive těsně před ním. Vjedete na polní cestu, kterou pojedete do lesa a asi po 200m odbočíte mírně doprava. Parkování v areálu bude možné.

Závěrečná ustanovení: Pořadatel má právo změnit časový harmonogram, pokud si to vyžádá aktuální situace,
musí o tom informovat všechny přihlášené oddíly. Přihlašující oddíl ručí za zdravotní a
technickou způsobilost svých plavců.
V areálu je k dispozici stravování, které si můžete domluvit u paní Renaty Jerglové.



Trat' 5 km, 3 km a 1 km na okruhu 1000m



Trat' 15 km na okruhu 1500 m

TOVAČOVSKÝ MARATÓN - IV. ROČNÍK

A) VŠEOBECNÁ USTANOVENÍ

Pořadatel: TJ Haná Prostějov www.tjhana.info
Datum: **sobota 6. června 2015**
Místo konání: Skašovský rybník – Tovačov - Anín
GPS: 49°25'4.458"N 17°17'31.654"E
Termín přihlášek: **do 2. června 2015**
Adresa přihlášek: musak68@gmail.com
Informace: Mgr. Michal Mucha ☎ 777 290 112
Bc. Dana Zbořilová ☎ 606 717 082

B) TECHNICKÁ USTANOVENÍ

Disciplíny: dorost, dospělí, masters 3 km, 5 km, 10 km, 15 km
starší žactvo 3 km, 5 km
mladší žactvo 1 km, 3 km
Okruh: 2 500 m pro závod na 5 km, 10 km a 15 km
1 000 m pro závody žactva a 3 km (bude upřesněno před startem)
Startovné: žactvo - 70,-Kč; ostatní - 140,-Kč
Časový pořad: 9:00 – 10:00 prezentace
10:00 – 10:20 popis tratě a kontrola startovních čísel
10:20 nástup všech závodníků a poučení
10:30 **START na 5 km, 10 km a 15 km**
11:00 **START na 1 km**
11:30 **START na 3 km**
15:00 vyhlášení výsledků

Ceny: dle možností pořadatele obdrží první tři plavci v kategoriích dle ČP věcné ceny a diplomy

Závěrečná ustanovení: pořadatel má právo změnit časový harmonogram, pokud si vyžádá aktuální situace, musí o tom informovat všechny přihlášené oddíly. Přihlašující oddíl ručí za zdravotní a technickou způsobilost svých plavců.

32. MEZINÁRODNÍ MISTROVSTVÍ ČR DOROSTU, DOSPĚLÝCH A MASTERS NA 5KM A 10KM, MEMORIÁL MUDR. JAROSLAVA FICHTLA – V. ROČNÍK, MEMORIÁL JANA TYKVARTA – I. ROČNÍK

A) VŠEOBECNÁ USTANOVENÍ

Pořadatel: PK Slávia VŠ Plzeň

Datum: **sobota 13. června – neděle 14. června 2015**

Místo konání: Plzeň Bolevecký rybník - Jacht klub, U Velkého rybníka 980 Plzeň
GPS: 49°46'19.690"N 13°23'43.670"E

Termín přihlášek: **MČR 5 km do soboty 6. června 2015, MČR 10 km do neděle 7. června 2015**
online na www.statistikaplavani.cz
Nebo emailem na plzen.dp@seznam.cz
Přihlášku na MČR nelze na místě akceptovat

Startovní listina: do 10. června 2015 na stránkách www.plavani.info

Informace: MUDr. Jakub Fichtl ☎ 604 460 812
Pavel Šebesta ☎ 603 556 189
Patrik Davídek ☎ 734 258 820
e-mail: plzen.dp@seznam.cz

B) TECHNICKÁ USTANOVENÍ

Disciplíny: mladší žactvo 1 km, 3 km
starší žactvo 3 km, 5 km
dorost, dospělí, masters 3 km, 5 km, 10 km
veřejnost (neregistrovaní) 200 m, 150 m

Hlavní závody: **5 km – MČR dorostu, dospělých a masters**
10 km – MČR dorostu, dospělých a masters
Memoriál MUDr. Jaroslava Fichtla – součet časů 5 + 10 km

Okruh: pro závod na 5 km, 10 km MČR – okruh 1250 m
pro závody ml. a st. žáků 1 km, 3 km, 5 km - okruh 1000 m
veřejnost – okruh 200 m, 150 m

Startovné: dorost, dospělí, masters, veřejnost / 150,- Kč; žactvo / 80,- Kč
v případě přihlášky Bolevák oba závody 250,- Kč / žactvo 150,- Kč

Časový program: **sobota 13. června**
11:00 – 14:00 prezentace a popis startovních čísel
11:45 popis tratě a kontrola startovních čísel
12:00 START 3km mladší žáci
13:10 START 5km starší žáci
14:30 START závodu veřejnosti na 200m
15:00 START MČR 5km intervalově
od 18:30 společenské posezení
vyhlášení výsledků průběžně

neděle 14. června
8:30 - 11:00 prezentace a popis startovních čísel
9:20 popis tratě a kontrola startovních čísel
9:30 START MČR 10km muži
9:35 START MČR 10km ženy
11:30 START 3km starší žáci, dorost, muži, masters
11:30 START 1km mladší žáci

12:30 START závodu veřejnosti na 150m
vyhlášení výsledků průběžně

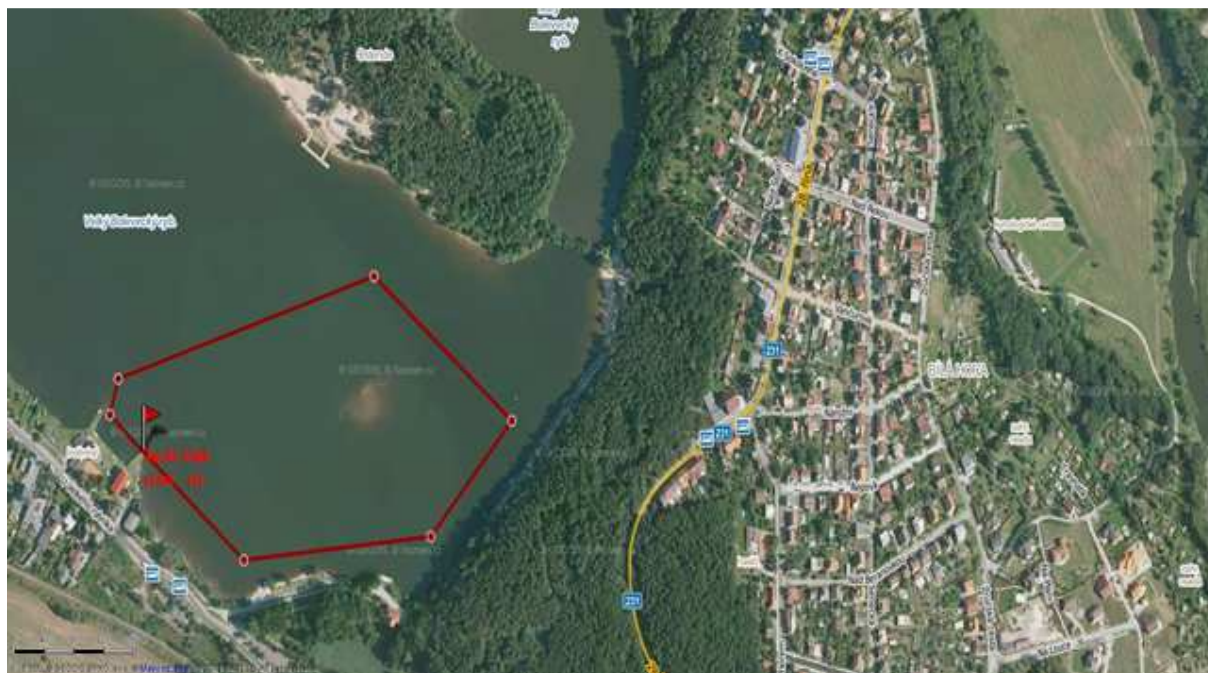
Časový limit: závodník s horším mezičasem než **1:45 (5km)** a **3:30 (10km)** do posledního kola, je povinen opustit trať

Ceny: Vítězové jednotlivých kategorií na 5 a 10 km získávají titul: Mistr ČR v dálkovém plavání na 5 či 10 km pro rok 2015.
Absolutní vítěz / vítězka v součtu časů na 5 a 10 km získá PUTOVNÍ POHÁR MUDr. J. Fichtla pro rok 2015 a jeho zmenšenou kopii. V kategorii dorostu bude vyhlášen jako I. ročník memoriálu Jana Tykvarta a vítěz získá putovní pohár.
Finanční prémie obdrží závodníci umístění v TOP 8 v celkovém pořadí memoriálu MUDr. Jaroslava Fichtla.
Vítězové rámcových závodů získají diplomy a věcné ceny
Závod veřejnosti je vysán dvoukolově, jednotlivá kola budou vyhlášována samostatně, plavci dle pořadí v obou kolech získají body. Nejlepší tři v součtu obou kol získají poháry.

Časomíra: k měření časů bude použita čipová časomíra ČSPS

Ubytování: zajišťuje Mgr. Patrik Davídek davidek@bazenslovanycz, tel.: 734 258 820

Závěrečná ustanovení: Před závodem bude sledována kvalita vody, budou provedeny nezbytné testy ve spolupráci s krajskou hygienickou stanicí Plzeňského kraje. O teplotě vody a případných změnách budou informace včas uveřejněny na www.plavani.info.
Pořadatel má právo změnit časový harmonogram, pokud si to vyžádá aktuální situace, musí o tom informovat všechny přihlášené oddíly. Přihlašující oddíl ručí za technickou způsobilost stejně jako za zdravotní prohlídky přihlašovaných plavců.



NA ŠPINCĚ PŘES ŠPINKU - III. ROČNÍK

A) VŠEOBECNÁ USTANOVENÍ

Pořadatel: SK DPSO Výtahy Náchod – Metujští tygři www.dzpnachod.org

Datum: **sobota 20. června 2015**

Místo konání: Rybník Špinka, Restaurace „Na Ocase“, Zábrodí u Červeného Kostelce
GPS 50°27'32.824"N 16°5'58.043"E
1100 m od hráze rybníku Špinka, 600 m od hráze rybníku Brodský

Termín přihlášek: **do 15. června 2015**

Adresa přihlášek: martin.cerny@me.com

Informace: Petr Kocián ☎ 777 912 890, petr.otuzilec@seznam.cz

B) TECHNICKÁ USTANOVENÍ

Disciplíny: dorost, dospělí, masters 3 km, 5 km, 10 km
starší/mladší žactvo 1 km, 3 km
veřejnost 1 km

Okruhy: 10 km: 5x okruh 2km, 5 km: 2x okruh 2km + 1km, 3 km: 1x 2km+1km, 1 km: 1x1km
okruhy pro jednotlivé tratě budou upřesněny na místě dle aktuálního stavu vody

Startovné: 150 Kč za přihlášku v termínu
170 Kč za přihlášku po termínu nebo na místě

Prezence: 7:30 – 9:45 Restaurace "Na Ocase"
k prezenci nastoupí celý oddíl najednou, hned bude prováděn popis,
plavci obdrží stravenku v hodnotě 40 Kč, možnost vlastního výběru jídla

Časový pořad: 7:30 – 9:45 Presentace
10:00 Zahájení, nástup
10:15 Start 10 km
10:30 Start 5 km
11:00 Start 3 km
11:15 Start 1 km
15:00 Vyhlášení

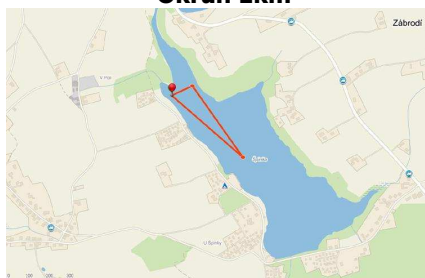
Časový limit: 10 km – mezičas na 4 km nesmí být horší než 1:45:00 hod

Časomíra: ruční měření

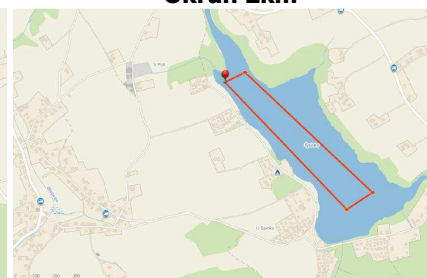
Ceny: první tři závodníci (muži/ženy) na každé trati obdrží diplom a medaili, ostatní diplomy

Závěrečná ustanovení: pořadatel má právo změnit časový harmonogram, pokud si vyžádá aktuální situace,
musí o tom informovat všechny přihlášené oddíly. Přihlašující oddíl ručí za zdravotní a
technickou způsobilost svých plavců. Pořadatel si vyhrazuje právo kontroly sportovních
prohlídek závodníků.

Okruh 1km



Okruh 2km



41. GAROMA+ MARATÓN BRNO

A) VŠEOBECNÁ USTANOVENÍ

Pořadatel: VSK Univerzita Brno www.unbrswim.sweb.cz

Datum: **neděle 21. června 2015**

Místo konání: Brněnská přehrada – loděnice TJ ČVK Brno – <http://cvkbrno.cz/>

Termín přihlášek: **do 18. června 2015 emailem nebo online na www.statistikaplavani.cz**

Adresa přihlášek: unbrswim@seznam.cz

Rozpis a výsledky: <http://unbrswim.sweb.cz> nebo <http://www.plavani.info>

Informace: Jiří Povolný ☎ 739 389 711, povolnyj@seznam.cz
Alexander Mrůzek ☎ 728 840 966, unbrswim@seznam.cz

B) TECHNICKÁ USTANOVENÍ

Disciplíny: dorost, dospělí, masters 5 km, 10 km, 15 km
starší žactvo 5 km
mladší žactvo, veřejnost 1 km

Okruh: **2500 m** – plave se na okruhu před ČVK – při levém břehu mezi hrází a molem ČVK

Startovné: dospělí 150,-Kč, žactvo 100,-Kč za přihlášení v termínu
dospělí 250,-Kč, žactvo 150,-Kč za přihlášení po termínu nebo na místě
vysílající oddíl uhradí startovné za neodhlášené závodníky nebo závodníky odhlášené po 19. 6. 2015

Časový pořad: od 9:30 prezentace, kontrola dokladů, popis tratě a závodníků
10:30 START na 10/15 km všech kategorií
14:00 prezentace, popis tratě a závodníků na 5km
14:30 START na 5 km všech kategorií
16:00 prezentace, popis tratě a závodníků na 1km
16:30 START na 1km všech různých kategorií (matky s dětmi, nesamostatné žactvo, veřejnost)

Časový limit: 15 km – závodník s horším mezičasem než 3:30:00 na 10 km je povinen opustit trať

Ceny: nejlepší muž a žena vyhrávají trvale putovní Pohár Jožky Quasnicy a upomínkovou cenu

Závěrečná ustanovení: pořadatel má právo změnit časový harmonogram, pokud si to vyžádá aktuální situace. Musí o tom informovat všechny přihlášené oddíly. Přihlašující oddíl ručí za zdravotní a technickou způsobilost plavců. Vzhledem k propustnosti trati bude start 1km a 5km odložen podle aktuální situace. Parkování doporučeno na veřejném parkovišti u Sokolského koupaliště (v areálu je cca 8 míst). Prezentace a občerstvení (teplá jídla a nápoje) v 1. patře loděnice, sprchy, šatny, WC v přízemí budovy.



MEMORIÁL MIROSLAVA KROUFKA - XLI. ROČNÍK

ZÁVOD SE USKUTEČNÍ POD ZÁŠTITOU POSLANCE PARLAMENTU ČESKÉ REPUBLIKY PANA MARTINA KOLOVRATNÍKA, STAROSTY MĚSTA SEČE PANA MARCELA VOJTĚCHA A ZA PODPORY MAGISTRÁTU MĚSTA PARDUBICE

A) VŠEOBECNÁ USTANOVENÍ

- Pořadatel: Sport Club Plavecký areál Pardubice www.scpap.cz
- Datum: **sobota 28. června 2015**
- Místo konání: Sečská přehrada u Chrudimi, základna VZS pod autokempem (start posunut cca 300 m vlevo při pohledu na původní místo)
GPS: 49°50'25.609"N, 15°38'50.016"E
- Termín přihlášek: **do 23. června 2015 na adresu scpap.plavani@seznam.cz
do 23. června 2015 do 10.00 hod on-line na www.statistikaplavani.cz**
- Informace: Tomáš Neterda ☎ 776 591 116

B) TECHNICKÁ USTANOVENÍ

- Disciplíny: dorost, dospělí a masters 5 km a 20 km
starší žactvo 3 km
mladší žactvo 3 km
- Hlavní závod: **20 km** – Memoriál Miroslava Kroufka - XLI. Ročník
3 km žactva – O pohár starosty města Seče - II. ročník
- Okruh: na 3 km a 5 km – okruh 1000 m
na 20 km – okruh 2000 m
- Startovné: dorost, dospělí a masters 130,-Kč, žactvo 70,-Kč za každého startujícího
v případě přihlášky po termínu nebo přihlášky na místě je jednotné startovné 200,-Kč
za změnu tratě na místě 50,- Kč
- Časový pořad: 8:30 – 9:00 prezentace
9:15 – 9:30 popis tratě a kontrola startovních čísel na 20 km
9:30 START na 20 km
10:30 – 10:50 popis tratě a kontrola startovních čísel na 5 km
11:30 START na 5 km
12:45 – 13:00 popis tratě a kontrola startovních čísel na 3 km
13:00 START na 3 km
vyhlášení výsledků průběžně
- Časový limit: 20 km – mezečas na 10 km nesmí být horší než 3:30:00 hod
- Časomíra: k měření časů bude použita čipová časomíra
- Ceny: - pro absolutního vítěze „Memoriálu Miroslava Kroufka“ věčně putovní pohár, v závodě na 20 km bude vyplaceno na prémie celkem 10 000,-Kč
- vítězové rámcových závodů získají diplomy a věčné ceny,
- kategorie žactva plave o poháry, které věnuje starosta města Seč
- Ubytování: pořadatel ubytování nezajišťuje.
- Závěrečná ustanovení: pořadatel má právo změnit časový harmonogram, pokud si to vyžádá aktuální situace, musí o tom informovat všechny přihlášené oddíly. Přihlašující oddíl ručí za zdravotní a technickou způsobilost svých plavců.



Pro závod na 20 km bude použit okruh 2000 m, tratě na 3 km a 5 km bude vedena na stejném okruhu, ale bez zalomení v délce 1000 m

O POHÁR VLTAVY - VIII. ROČNÍK

A) VŠEOBECNÁ USTANOVENÍ

Pořadatel: TJ Bohemians Praha – oddíl plavání www.boh.cz

Datum: **neděle 19. července 2015**

Místo konání: loděnice TJ Bohemians Praha, Modřanská 51, Praha 4 – Podolí
říční úsek Vltavy 58,5 – 57,7 km
GPS: 50°2'40.445"N, 14°24'40.693"E

Termín přihlášek: **do 13. července 2015 emailem nebo na webu www.statistikaplavani.cz**

Adresa přihlášek: info@jansrb.cz

Informace: Jan Srb ☎ 777 852 196, info@jansrb.cz

B) TECHNICKÁ USTANOVENÍ

Disciplíny: dorost, dospělí, masters 1 km, 3 km, 5 km
starší žactvo 3 km
mladší žactvo 1 km

Hlavní závod: **5 km** – O pohár Vltavy

Okruh závodu: 5 km – 3 x 1650 m
3 km – 3 x 1000 m
1 km – 1 x 1000 m

Startovné: dospělí, dorost, masters – 150Kč
žactvo – 100Kč
přihláška na místě jednotná sazba 200Kč

Kontrola dokladů: v prostoru startu

Časový pořad: 10:30 – 11:15 prezentace
11:15 – 11:45 popis čísel na 3 km a 1 km
11:45 kontrola závodníků na 3 km a 1 km
12:00 START na 3 km a 1 km
12:15 – 12:45 popis čísel na 5 km
12:45 kontrola závodníků na 5 km
13:00 START na 5 km
14:45 vyhlášení výsledků

Časový limit: 5 km – 2:00:00

Časomíra: chipová technologie

Ubytování: pořadatel nezajišťuje. Možné využít Hotel Bohemians přímo v místě startu.
www.hotel-bohemians.cz

Doprava: autem, sjezd z Barrandovského mostu směr Centrum, Vyšehrad, Podolí
MHD – zastávka tramvaje 3, 17, 21 Dvorce a dále pěšky 300m směr Barrandovský most

Parkování: v blízkosti areálu v přilehlých ulicích

Doprovodné lodě: nejsou, o bezpečnost se stará VZS ČČK Praha, Městská policie hl. m. Prahy

Ceny: finanční odměna pro vítěze hlavního závodu, závodníci na 1. - 3. místě obdrží medaili, diplom a drobnou cenu. Masters se vyhlašuje do 40, do 60 a nad 60 let.

Další informace: všichni závodníci obdrží pamětní diplom a upomínkovou cenu.
Do areálu je ZAKÁZÁN vstup psům.

Závěrečná ustanovení: pořadatel má právo změnit časový harmonogram, pokud si to vyžádá aktuální situace, musí o tom informovat všechny přihlášené oddíly / kluby.
Přihlašující oddíl ručí za zdravotní a technickou způsobilost svých plavců.



25. MEZINÁRODNÍ MISTROVSTVÍ ČR ŽACTVA, O PUTOVNÍ POHÁR MĚSTA HLUČINA – XIX. ROČNÍK

A) VŠEOBECNÁ USTANOVENÍ

Pořadatel: Plavecký oddíl TJ Slezan Opava www.slezanopava.webnode.cz
Datum: **sobota 25. července – neděle 26. července 2015**
Místo konání: Hlučínská štěrkovna
GPS: 49°53'29.137"N 18°10'32.645"E
Termín přihlášek: **do 18. července 2015**
Adresa přihlášek: Slezan.Op@post.cz
Informace: Petr Wolf ☎ 732 714 048
www.slezanopava.webnode.cz

B) TECHNICKÁ USTANOVENÍ

Disciplíny: dorost, dospělí, masters 1 km, 3 km, 5 km a 10 km
starší žactvo 3 a 5 km
mladší žactvo 1 a 3 km

Hlavní závod: **součet časů 5 + 10 km** – O putovní pohár města Hlučína

Okruh: pro závod na 5 a 10 km okruh 2500 m
pro závod na 3 km okruh 1000 m
pro závody žactva okruh 1000 m – trať je vedena od startu vlevo podél břehu
(ke střetu plavců nedojde z důvodů časového rozpisu)

Startovné: 70,-Kč pro žactvo, 150,-Kč pro dorost, dospělí a masters /den,
žactvo startující na M-CR startovné neplatí

Kontrola dokladů: sportovní rekreační areál Hlučín, před penzionem RODOS

Časový pořad: **sobota 25. 7.**
8:30 – 9:15 prezentace plavců na 10 km
9:20 – 9:50 popis tratě a kontrola plavců na 10 km
10:00 START na 10 km dorost, dospělí, masters
12:30 – 13:30 prezentace plavců na 1 km a 3 km
13:00 – 13:20 popis tratě a kontrola startovních čísel
13:30 START na 1 km všech kategorií
14:30 START na 3 km st. žactvo, dorost, dospělí a masters
cca 16:00 vyhlášení výsledků
17:00 Open závod s handicapem na 200m

neděle 26. 7.
8:30 – 9:15 prezentace plavců na 5 km
9:20 – 9:50 popis tratě a kontrola startovních čísel
10:00 START na 5 km dorost, dospělí a masters
11:00 – 11:30 prezentace žactva
11:45 – 12:00 popis tratě a kontrola startovních čísel
12:00 START na 3 km mladší žactvo – Mistrovství ČR
START na 5 km starší žactvo – Mistrovství ČR
cca 14:00 vyhlášení výsledků

Způsob kvalifikace: podmínkou pro start na MČR je splnění podmínek dle paragrafu 2.9 SŘ DP

Časomíra: Bude použita čipová časomíra Championchip.

- Ceny: vítězové závodů žactva v jednotlivých ročnících získávají titul „Mistr ČR v dálkovém plavání pro rok 2015 v kategorii žactva“, závodníci a závodnice na 1. -3. místě medaili a diplom. Podmínkou udělení titulu jsou 3 závodníci na startu v dané kategorii. V rámcových závodech diplomy a věcné ceny.
- Tipovací soutěž: Tip na celkový čas závodníka na 13. místě Poháru města Hlučína se vkladem 20Kč, tipující s nejbližším tipem vyhrává celkovou vsazenou částku.
- Ubytování: nezajišťujeme. Ubytovat se lze přímo v areálu ve vlastních stanech (poplatek za stan 30,-Kč), další na www.sra-hlucin.cz
- Závěrečná ustanovení: pořadatel má právo změnit časový harmonogram, pokud si to vyžádá aktuální situace, musí o tom informovat všechny přihlášené oddíly. Přihlašující oddíl ručí za zdravotní a technickou způsobilost svých plavců.
V areálu je zákaz pobytu psů!



Pro tratě 5km a 10km okruh 2500m, pro tratě 3 a 1km okruh 1000m podél břehu.

O POHÁR STAROSTKY ČERNÁ V POŠUMAVÍ - XI. ROČNÍK, MEZINÁRODNÍ VEŘEJNÝ PLAVECKÝ ZÁVOD

A) VŠEOBECNÁ USTANOVENÍ

Pořadatel: MS Vodní záchranná služba ČČK Český Krumlov www.zachranari.com
Pro-sport ČK o.p.s. www.pro-sportck.cz

Datum: **sobota 1. srpna – neděle 2. srpna 2015**

Místo konání: Lipenská přehrada – Dolní Vltavice

Termín přihlášek: **do 24. července 2015 emailem nebo online na www.statistikaplavani.cz**

Adresa přihlášek: bazil@sport-service.cz

Rozpis a výsledky: www.zachranari.com nebo www.plavani.info

Informace: Ing. Milan Bukáček ☎ 606 270 047, bukacek@zachranari.com

B) TECHNICKÁ USTANOVENÍ

Disciplíny: dorost, dospělí, masters 3 km, 5 km a 10 km
starší žactvo 3 km a 5 km
mladší žactvo 1 km a 3 km

Hlavní závod: **součet časů 5 + 10 km** – O pohár starosty Černá v Pošumaví

Okruh: 500 a 1000 m – pro jednotlivé tratě bude upřesněno u prezentace

Startovné: všichni 150,- Kč (zahrnuto občerstvení a účast na doprovodném programu)
v případě dalšího startu navíc startovné 50,- Kč
startovné 2. den 100,- Kč

Časový pořad: **sobota 1. 8.**
12:00 – 13.00 prezentace
13:10 – 13.20 popis tratě a kontrola startovních čísel
14:00 START 1 km mladší žactvo
14:30 START 3 km starší žáci, dorost, dospělí, masters
16:30 START 5 km dorost, dospělí, masters
18.30 vyhlášení výsledků
13.00 – 23.00 Doprovodný program

neděle 2. 8.
8:30 – 9:00 prezentace
9:00 – 9:15 popis tratě a kontrola startovních čísel
9:20 START 3 km mladší žáci
10:10 START 5 km starší žáci
START 10 km dorost, dospělí, masters
14:30 vyhlášení výsledků

Časový limit: 10 km – mezičas na 5 km nesmí být horší než 2:00:00

Zabezpečení: průběhu celého závodu bude zabezpečen VZS ČČK

Občerstvení: na startovací kupon ve VC VZS nebo možno zakoupit

Ceny: Celkový hlavního závodu (5 + 10 km) obdrží pohár starosty obce Černá v Pošumaví a věcnou cenu.

V jednotlivých věkových kategoriích obdrží závodníci na 1. - 3. místě diplom popřípadě drobnou cenu.

Ubytování: pořadatel nezajišťuje. Ubytovací kapacita je omezena, doporučuji řešit co nejdříve.

Výcvikové středisko VZS ČČK D. Vltavice – možnost pouze ve vlastních stanech ve vyhrazeném prostoru za poplatek 100,-/os/noc se zabezpečeným sociálním a hygienickým zázemím, info@zachranari.com

Hotel Relax D. Vltavice – tel.: +420 380 731 401, Fax: +420 380 747 005, e-mail: recepce@hotelresortrelax.cz, <http://www.hotelresortrelax.cz> pro účastníky závodů možná sleva

Hotel Racek Černá v Pošumaví – hotelracek@seznam.cz, tel. 775 577882, 775 577883; pro účastníky závodů možná sleva

Doprava: České Budějovice > Český Krumlov > Černá v Pošumaví – spoj ČD
nebo
Český Krumlov > Černá v Pošumaví > D. Vltavice – BUS ČSAD

Parkování: Omezeně zabezpečeno před výcvikovým centrem a okolí

Závěrečná ustanovení: Pořadatel má právo změnit časový harmonogram, pokud si to vyžádá aktuální situace, musí o tom informovat všechny přihlášené oddíly. Za závodníky startující v rámci Českého poháru ručí přihlašující oddíl za zdravotní a technickou způsobilost svých plavců.

Závodníci se závodů účastní na vlastní nebezpečí a riziko. V rámci prezentace závodníci podepíší čestné prohlášení o zdravotní způsobilosti absolvovat závod. Osoby mladší 18 let budou připuštěni k závodů pouze s doprovodem či písemným souhlasem zákonného zástupce.



OSTYLE CUP - XVI. ROČNÍK

A) VŠEOBECNÁ USTANOVENÍ

Pořadatel: TJ Bižuterie Jablonec nad Nisou, oddíl plavání www.bija.cz
Datum: **sobota 8. srpna 2015**
Místo konání: Jablonecká přehrada I. (u plaveckého bazénu)
Termín přihlášek: **do 6. srpna 2015 na webu www.statistikaplavani.cz**
Adresa přihlášek: pouze online systémem ČSPS
Informace: Tomáš Janata ☎ 725 907 666, tjanat@seznam.cz

B) TECHNICKÁ USTANOVENÍ

Disciplíny: dorost, dospělí, masters 3 km, 5 km, 10 km
starší žactvo 5 km
mladší žactvo 3 km
veřejnost 100, 200, 500 m, 1 km

Okruh: 500 m, 1 250 m

Startovné: žactvo 80,-Kč za přihlášený start
ostatní 150,-Kč za přihlášený start
v případě přihlášky na místě je jednotné startovné 200,-Kč
každý účastník obdrží tričko partnera závodu firmy O'style
veřejnost 50,- Kč za přihlášený start

Kontrola dokladů: na pláži Jablonecké přehrady

Časový pořad: 9:00 – 10:30 prezentace
10:35 – 10:50 popis tratí a startovních čísel
11:00 START 10 km dorost, dospělí, masters
11:45 START 3 km dorost, dospělí, masters, mladší žactvo
14:00 START 5 km dorost, dospělí, masters, starší žactvo
15:00 START hromadný start 15. ročníku veřejného závodu
vyhlášení výsledků průběžně

Časový limit: 10 km – 4:00:00

Ceny: ve všech vypsáních kategoriích 1. - 3. místo diplom, věcné ceny

Časomíra: k měření časů bude použita čipová časomíra

Občerstvení: během závodu bude možno občerstvovat z modrého pontonu u startu

Závěrečná ustanovení: Pořadatel má právo změnit časový harmonogram, pokud si to vyžádá aktuální situace, musí o tom informovat všechny přihlášené oddíly. Přihlašující oddíl ručí za zdravotní a technickou způsobilost svých plavců.

VESELSKÁ HODINOVKA - XIV. ROČNÍK

A) VŠEOBECNÁ USTANOVENÍ

Pořadatel: Město Veselí nad Lužnicí www.veseli.cz

Datum: **neděle 9. srpna 2015**

Místo konání: Vlkovská pískovna u Veselí nad Lužnicí
GPS: 49°10'20.883"N 14°42'48.149"E

Termín přihlášek: **do 5. srpna 2015**

Adresa přihlášek: bazil@sport-service.cz

Informace: Marie Hadravová ☎ 777 275 739, 381 548 180
Radek Táborský ☎ 602 186 101
info@veseli.cz, www.veseli.cz

B) TECHNICKÁ USTANOVENÍ

Disciplíny: dorost, dospělí a masters 1 km, 5 km a 10 km
starší žactvo 1 km, 5 km
mladší žactvo 1 km
veřejný závod 1 km

Hlavní závod: **5 km** – Veselská hodinovka

Okruh: 500 m pro závod na 1 km, a 3 km
2500 m pro závod na 5 km a 10 km

Startovné: 50,- Kč pro žactvo, 100,- Kč pro dorost, dospělí a masters
v případě přihlášky po termínu nebo na místě je jednotné startovné 150,- Kč

Kontrola dokladů: parkoviště u pískovny Vlkov u Veselí nad Lužnicí

Časový program: 9:00 – 9:45 prezentace
9:45 – 9:55 popis tratě a kontrola startovních čísel
10:00 **START na 5 km dorost, dospělí, masters, starší žactvo**
START na 10 km dorost, dospělí, masters
10:30 **START na 1 km dorost, dospělí, masters**
11:30 **START na 3 km dorost, dospělí, masters, mladší žactvo**
13:30 vyhlášení výsledků průběžně

Časomíra: k měření časů bude použita čipová časomíra

Ceny: město Veselí n/L věnuje vítězům keramické poháry, závodníci na prvních třech místech v každé kategorii obdrží diplomy

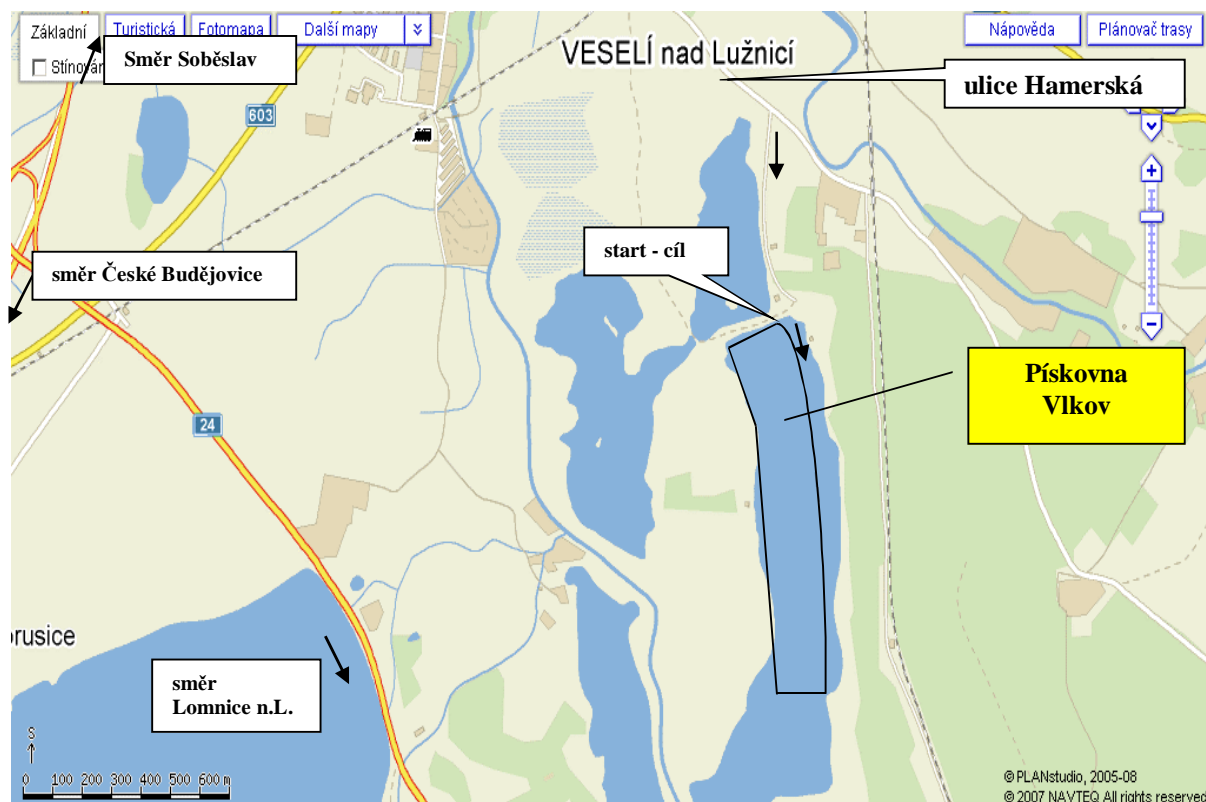
Upozornění: parkování v místě startu, parkoviště pro oblast pískoven značeno od silnice (směr Veselí n. L. – Hamr)

Ubytování: přehled na www.veseli.cz,
- dále ubytovna TJ Lokomotiva, Sokolská 651 (u zimního stadionu), ☎ 381 581 121, 381 583 661
- hotel Lucia***, ☎ 381 582 123, Nonstop Penzion Nad lékárnou, ☎ 381 581 082, 381 582 465
- ubytování v soukromí si můžete objednat na ☎ 381 548 180.

Občerstvení: bufet na parkovišti, každá závodník obdrží po závodě teplé občerstvení

Závěrečná ustanovení: pořadatel má právo změnit časový harmonogram, pokud si to vyžádá aktuální situace, musí o tom informovat všechny přihlášené oddíly. Přihlašující oddíl ručí za zdravotní a technickou způsobilost svých plavců.

Závodníci svou přihláškou do závodu potvrzují, že se závodu účastní na vlastní nebezpečí.



O POHÁR MĚSTA HAVÍŘOVA - VII. ROČNÍK

A) VŠEOBECNÁ USTANOVENÍ

Pořadatel: VZS ČČK MS Těrlicko a Plavecký oddíl Slávia Havířov www.vzsterlicko.cz

Datum: **sobota 15. srpna 2015**

Místo konání: Těrlická přehrada – stanice VZS Salvátor, obec Albrechtice, okres Karviná, GPS: 49°46'27.835"N, 18°30'3.671"E

Termín přihlášek: **do 12. srpna 2015 emailem nebo online na www.statistikaplavani.cz**

Adresa přihlášek: p.urbanek@email.cz

Rozpis a výsledky: <http://www.vzsterlicko.cz/>

Informace: Petr Urbánek p.urbanek@email.cz, ☎ 602 756 010
Hana Křesálková, hancag@centrum.cz

B) TECHNICKÁ USTANOVENÍ

Disciplíny: dorost, dospělí, masters 3 km, 5 km, 10 km
žactvo 3 km

Okruh: 2 500 m pro závody 5 a 10 km
pro žactvo okruh 600 m (otočná boje ve vzdálenosti 300 m v původním okruhu)

Startovné: žactvo 50 Kč, dospělí 100 Kč
v případě přihlášky po termínu nebo přihlášky na místě jednotná sazba 250 Kč

Kontrola dokladů: Stanice VZS Salvátor, Albrechtice

Časový pořad: 9:00 – 10:00 prezentace, porada rozhodčích a vedoucích výprav
10:00 – 10:25 popis tratě a kontrola startovních čísel
10:30 START na 3 km žactva, dorostu, dospělých a masters
11:45 START na 5 a 10 km dorostu, dospělých a masters
15:00 vyhlášení výsledků

Limit: Na 10 km dvě hodiny po doplávání vítěze, zvlášť pro kategorii mužů a zvlášť pro kategorii žen.

Stravování: V areálu bude možno zakoupit teplé jídlo a drobné občerstvení.

Ubytování: Spolu s přihláškou zašlete žádost o ubytování. Pokoje ve stanici VZS, chatky (4 osoby), vlastní stany.

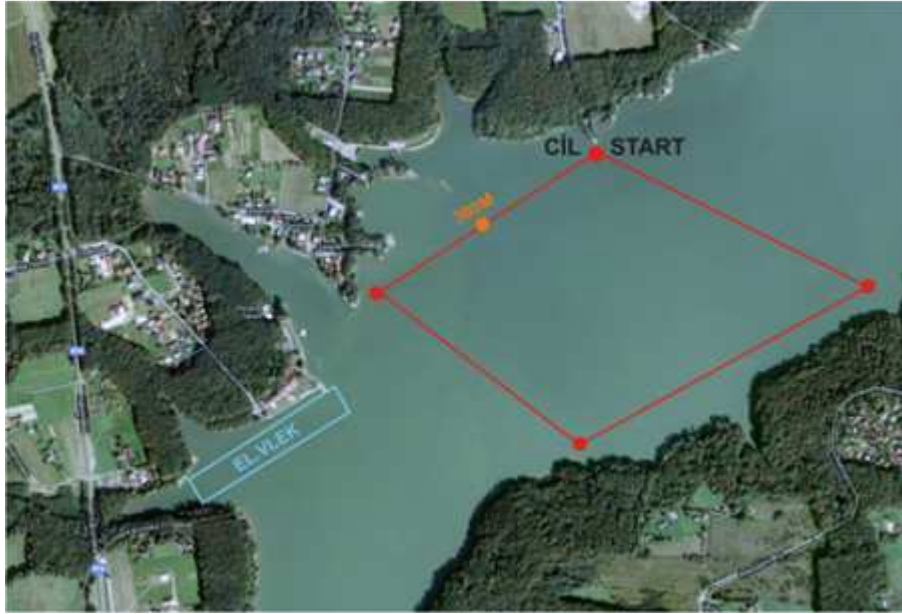
Cestovné: Hradí vysílající organizace. Ubytování a cestovné pozvaných funkcionářů hradí pořadatel.

Ceny: V jednotlivých kategoriích obdrží závodníci na 1. - 3. místě diplom a věcnou cenu. Vítězové obdrží pohár města Havířova. Závod žactva bude vyhlášen, jako jedna kategorie s dělením na muže a ženy stejně jako závod na 3 km, 5 km a 10 km.

Doprovodné lodě: Nejsou, o bezpečnost se stará VZS ČČK Těrlicko.

Další informace: Budou zveřejněny na dálkoplaveckých stránkách www.plavani.info a na webu organizátora www.vzsterlicko.cz.

Závěrečná ustanovení: Pořadatel má právo změnit časový harmonogram, pokud si to vyžádá aktuální situace, musí o tom informovat všechny přihlášené oddíly. Přihlašující oddíl ručí za zdravotní a technickou způsobilost svých plavců.



32. MEZINÁRODNÍ MISTROVSTVÍ ČR DOROSTU, DOSPĚLÝCH A MASTERS NA 20KM, MISTROVSTVÍ ČR ŠTAFET, RÁMCOVÉ ZÁVODY ČP DP 2015

A) VŠEOBECNÁ USTANOVENÍ

Pořadatel: TJ Bohemians Praha – oddíl plavání www.boh.cz

Datum konání: **sobota 22. srpna – neděle 23. srpna 2015**

Místo konání: Sportcentrum Račice www.racice.info
veslařský kanál
GPS: 50°27'31.759"N, 14°20'42.608"E

Termín přihlášek: **do 15. srpna 2015 emailem nebo online na webu www.statistikaplavani.cz**

Adresa přihlášek: info@jansrb.cz

Startovní listina: pro MČR – 18. 8. na www.plavani.info

Informace: Jan Srb ☎ 777 852 196, info@jansrb.cz

B) TECHNICKÁ USTANOVENÍ

Disciplíny: dospělí, dorost, masters 1 km, 3 km, 10 km, 20 km
starší žactvo 1 km, 3 km
mladší žactvo 1 km, 3 km

Štafety – smíšené 2+2 v kategorii OPEN (bodují do soutěže ČP v týmech, **omezení max 5 z jednoho klubu včetně nebudujících do ČP**). V kategorii žactvo, dorost a masters je možné postavit 2+2, 3+1 a 1+3. Štafety, které nejsou 2+2 **nemohou bodovat v OPEN**.

Tituly Mistr ČR se udělují v kategorii: žactvo, dorost, masters 100-159let, masters 160-239 let, nad 240 let a OPEN. **Plavci soutěžící v kategorii masters musí být všichni minimálně ročník 1990.**

Hlavní závod: **štafeta 4x2 km** – Mistrovství ČR
20 km – Mistrovství ČR dorostu, dospělých a masters

Okruh: 1 km, 2 km, 4 km, plave se ve 2 drahách na straně věže

Startovné: dospělí, dorost, masters – 150 Kč / start
žactvo – 100 Kč /start
přihláška na místě jednotná sazba 200 Kč
štafeta – 300 Kč / tým

Kontrola dokladů: ve věži u místa startu
při prezentaci příslušné tratě
(MČR 20 km nutné telefonické potvrzení startu do soboty 22. 8. 20:00)

Časový pořad: **sobota 22. 8.**
11:30 – 12:30 prezentace 1km
12:30 – 13:00 prezentace MČR štafet
12:30 – 12:50 popis 1km
12:50 kontrola 1km
13:10 start 1km
13:40 vyhlášení závodu na 1km
14:00 start MČR štafet
16:30 vyhlášení závodu štafet

neděle 23. 8.
8:00 – 9:00 prezentace 20km, 10km

8:30 – 9:15	popis čísel 20km, 10km
9:15	kontrola závodníků na 20km, 10km
9:30	start závodu 20km a 10km
12:30 – 13:30	prezentace 3km
13:15 – 13:45	popis čísel 3km
13:55	kontrola závodníků 3km
14:15	start závodu 3km
16:00	vyhlášení MČR na 20km
16:30	vyhlášení závodu 10km, 3km

Časový limit: 20 km - 2 hodiny po vítězi (zvláště ženy, muži)
ostatní tratě bez limitu

Měření časů: chipová technologie

Ubytování: si rezervuje v místě závodů každý sám na hanouskova@racice.info
Pořadatel se Sportcentrem předjednal nabídku ubytování.
Ubytování ve vlastních stanech v areálu není možné.

Stravování: možné v areálu Sportcentra

Doprava: Sportcentrum Račice, www.racice.info, veslařský kanál
GPS: 50°27'31.759"N, 14°20'42.608"E

Parkování: v místě

Občerstvení: v místě

Bezpečnost: záchranáři VZS ČČK.

Ceny: medaile, diplomy, drobné ceny, na štafety a 20km titul Mistr ČR

Kvalifikace: podmínkou pro start na MČR je splnění podmínek dle paragrafu 2.9 SŘ DP
pro závod štafet musí splnit podmínky kvalifikace alespoň 3 členové štafety

Ostatní: v areálu se lze podél celé trati pohybovat na kolech a kolečkových bruslích

Závěrečná ustanovení: pořadatel má právo změnit časový harmonogram, pokud si to vyžádá
aktuální situace, musí o tom informovat všechny přihlášené oddíly /
kluby. Přihlašující oddíl ručí za zdravotní a technickou způsobilost svých plavců.
U kontroly čísel musí mít každý plavec na 20 km doprovodníka na břehu (maximálně 2
plavci na 1 osobu) a ten musí mít o plavci stále přehled.

GASTONŮV MEMORIÁL - VII. ROČNÍK

ZÁVOD NENÍ SOUČÁSTÍ ČESKÉHO POHÁRU V DÁLKOVÉM PLAVÁNÍ

A) VŠEOBECNÁ USTANOVENÍ

Pořadatel: SK vodní pólo Děčín
Datum: **sobota 22. srpna 2015**
Místo konání: říční úsek Ústí n. Labem - Děčín
Termín přihlášek: **do 19. srpna 2015**
Adresa přihlášek: <http://www.cybi.cz/gaston/>
Rozpis a výsledky: <http://www.cybi.cz/gaston/>
Informace: Tomáš Česnek ☎ 602 785 681, cesnekt@email.cz

B) TECHNICKÁ USTANOVENÍ

Disciplíny: Muži (starší 18 – ti let)
Ženy (starší 18 – ti let)
Muži – ploutve, Ženy - ploutve
Muži – handicap, Ženy - handicap

Trat': 25 km
Start: Ústí n. Labem, pravý břeh Labe, od restaurace Labská Bašta
GPS 50.64556, 14.046428
Cíl: Děčín, nábřeží pod děčínským zámekem, soutok s řekou Ploučnicí
GPS 50.779272, 14.207653

Doprovodné lodě: závod se plave za omezeného lodního provozu, bezpečnost zajišťují plavidla Povodí Labe, Policie ČR a oddíl potápěčů Děčín

Občerstvení: z lodí (voda, iontový nápoj, energetické tyčinky) v cíli grilované překvapení

Startovné: 200,-Kč, za přihlášení po termínu a na místě 250,- Kč

Časový pořad: 10:00 prezentace, kontrola dokladů, popis tratě
11:00 START
16:00 vyhlášení výsledků
19:00 Závěrečná párty v restauraci U Gastona, promítání videa ze závodu

Ceny: pro první 3 místa v každé kategorii soška lachtana + věcné ceny
každý účastník obdrží pamětní list s dosaženým časem

Závěrečná ustanovení: pořadatel má právo změnit časový harmonogram, pokud si to vyžádá aktuální situace.
ZÁVODNÍCI SVOU PŘIHLÁŠKOU DO ZÁVODU POTVRZUJÍ, ŽE SE ZÁVODU ÚČASTNÍ NA VLASTNÍ NEBEZPEČÍ!

PASTVINSKÝ MARATÓN - XV. ROČNÍK

A) VŠEOBECNÁ USTANOVENÍ

Pořadatel: Plavecký klub Vysoké Mýto

Datum: **sobota 29. srpna 2015**

Místo konání: Pastvinská přehrada
GPS: 50°5'27.053"N 16°33'46.7"E

Termín přihlášek: **do 22. srpna 2015 emailem nebo online na webu www.statistikaplavani.cz**

Adresa přihlášek: dostal.pkvm@seznam.cz

Informace: Jiří Dostál ☎ 724 343 816
Lukáš Novák ☎ 733 193 330

B) TECHNICKÁ USTANOVENÍ

Disciplíny: dorost, dospělí, masters 3 km, 5 km a 10 km
starší žactvo 3 km
mladší žactvo 1 km

Okruh: 1000 m pro závod na 1 km a 3 km
2500 m pro závod na 5 km a 10 km

Startovné: žactvo 80,- Kč
ostatní 160,-Kč
v případě přihlášky po termínu nebo přihlášky na místě 200,-Kč

Kontrola dokladů: restaurace „Panel“ u Pastvinského mostu

Časový pořad: 10:30 – 11:30 prezentace
11:30 – 11:50 popis tratě a kontrola startovních čísel na 1 a 3 km
12:00 **START na 1 km a 3 km všech kategorií**
12:30 – 12:50 popis tratě a kontrola startovních čísel na 5 a 10 km
13:00 **START na 5 km a 10 km dorost, dospělí, masters**
průběžně vyhlášení výsledků

Časový limit: na 10 km dvě hodiny po doplávání vítěze, zvlášť pro kategorii mužů a zvlášť pro kategorii žen

Ceny: dle možnosti pořadatele obdrží první tři plavci v kategoriích dle ČP věcné ceny a diplomy

Závěrečná ustanovení: pořadatel má právo změnit časový harmonogram, pokud si to vyžádá aktuální situace, musí o tom informovat všechny přihlášené oddíly. Přihlašující oddíl ručí za zdravotní a technickou způsobilost svých plavců.



Okruh 1000 m - pro závod na 1 a 3 km



Okruh 2500 m - pro závod na 5 a 10 km

PODZIMNÍ ROŽEŇ - 16. ROČNÍK SUPERFINÁLE ČESKÉHO POHÁRU ŽACTVA PRO ROK 2015

A) VŠEOBECNÁ USTANOVENÍ

Pořadatel: Sport Club Plavecký areál Pardubice www.scpap.cz

Datum: **sobota 5. září 2015**

Místo konání: vodní nádrž Mělice u Přelouče
loděnice Marin klub
www.waterski.cz
GPS: 50°2'36.546"N, 15°37'7.722"E

Termín přihlášek: **do 1. září 2015 na adresu scpap.plavani@seznam.cz
do 1. září 2015 do 10.00 hod on-line na www.statistikaplavani.cz**

Informace: Tomáš Neterda ☎ 776 591 116

B) TECHNICKÁ USTANOVENÍ

Disciplíny: dorost, dospělí, masters 3 km a 5 km
žactvo 1 km a 3 km
plavci kategorie žactva mohou do ČP startovat pouze na jedné trati
superfinále žactva se boduje s koeficientem 1,4 dle ustanovení 5.3 bodování ČP

Okruh: 1000 m

Startovné v ČP: za každý start dorost, dospělí a masters 130,-Kč, žactvo 70,-Kč,
v případě přihlášky po termínu nebo přihlášky na místě je jednotné startovné 200,-Kč
za změnu tratě na místě 50,- Kč

Časový pořad:

8:30 – 9:30	prezentace
9:45 – 10:00	popis tratě a kontrola startovních čísel závodníků na 5 km
10:00	START 5 km
11:45 – 12:00	popis tratě a kontrola startovních čísel závodníků na 3 km
12:00	START 3 km
12:45 – 13:00	popis tratě a kontrola startovních čísel závodníků na 1 km
13:00	START 1 km
13:15 – 13:30	popis tratě a kontrola startovních čísel závodníků na 3 km
13:30	START 500 m pro veřejnost
14:00	vyhlášení výsledků jednotlivých závodů
15:00	vyhlášení výsledků žákovských kategorií ČP

Časomíra: čipová časomíra pro závod Českého poháru

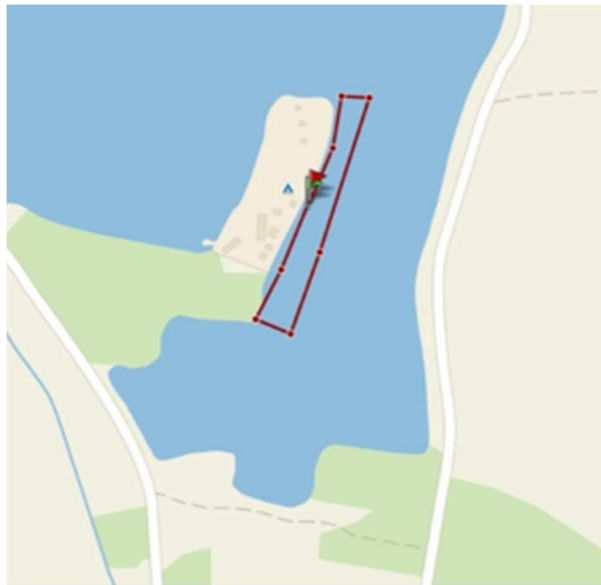
Ceny: Pořadatelé vyhlásí první tři nejpočetnější družstva, která obdrží chutné ceny. V závodě na 5 km je vyhlášena sprinterská prémie při průjezdu 1 km pro muže i ženy (musí dokončit i celý závod) bude připravena speciální pochoutka.
V žákovských kategoriích budou vyhlášeny vítězové Českého poháru 2015 v jednotlivých ročnících odděleně a budou dekorováni poháry a diplomy.

Závěrečná ustanovení: Pořadatel má právo změnit časový harmonogram, pokud si to vyžádá aktuální situace, musí o tom informovat všechny přihlášené oddíly. Přihlašující oddíl ručí za zdravotní a technickou způsobilost svých plavců.

Ubytování a stravování: Ubytování si můžete objednat na adrese renata@steno.cz nebo u paní Renaty Jerglové na ☎ 605 246 522, více na www.waterski.cz. Stejně tak stravování.

Doprava: Ve vesnici valy u Přelouče odbočíte z hlavní silnice číslo 2 pod podjezd směr Mělice. Přejedete úzký dřevěný most a vjedete do vesnice Mělice. Na křižovatce pojedete

rovně a asi po 1.5km odbočíte vpravo za lesem u transformátoru respektive těsně před ním. Vjedete na polní cestu, kterou pojedete do lesa a asi po 200m odbočíte mírně doprava. Možné bude parkování v areálu.



Okruh 1000 m

24H PLAVÁNÍ JAROMĚŘ - VI. ROČNÍK

ZÁVOD NENÍ SOUČÁSTÍ ČESKÉHO POHÁRU V DÁLKOVÉM PLAVÁNÍ

A) VŠEOBECNÁ USTANOVENÍ

Pořadatel: SK DPSO Výtahy Náchod www.dzpnachod.org

Datum konání: sobota 12. září – neděle 13. září 2015

Místo konání: Jaroměř, plavecký areál, 50 m bazén, 8 drah
GPS: 50°21'6.197"N, 15°55'3.756"E

Termín přihlášek: do 9. září 2015

Adresa přihlášek: pavel.trebichavsky@email.cz
Kapacita bazénu bude obsazena dle pořadí došlých přihlášek.

Informace: Pavel Trebichavský ☎ 737 235 372

B) TECHNICKÁ USTANOVENÍ

Disciplíny:

- A) 24 H štafeta
 - Štafeta 4 - 6 plavců (složení: bez omezení)
 - Volný způsob střídání
 - Měřený výkon: počet naplavaných km
- B) 24 H individuální extrémní výkon
 - Měřený výkon: počet naplavaných km
- C) 25 km
- D) 40 km

E) Jinou trať je možné plavat po dohodě, např. při pokusu o český rekord. Čipová časomíra a rozhodčí s příslušnou kvalifikací budou k dispozici.

Startovné:	Přihlášky v termínu:	sólo	250 Kč
		štafeta	1200 Kč
	Přihlášky po termínu:	sólo	400 Kč
		štafeta	1900 Kč

Časový program:	Sobota	
	8:00 – 9:00	Prezence
	9:30	Nástup, zahájení
	10:00	Start
	Neděle	
	10:00	Ukončení plavání
	10:30	Vyhlášení výsledků

C) DOPLŇUJÍCÍ INFORMACE

V místě akce bude zajištěno:

- teplé sprchy
- kotel s horkou vodou
- šatny, kde je možné rozložit karimatky / spacáky
- trávník – možnost postavení stanů

Každý z plavců obdrží tričko "24H plavání Jaroměř"

Pořadatel nezajišťuje ubytování. Seznam dostupného ubytování v Jaroměři a okolí bude zaslán na vyžádání.

CENA KRNOVSKA - XXXVII. ROČNÍK SUPERFINÁLE ČESKÉHO POHÁRU PRO ROK 2015

A) VŠEOBECNÁ USTANOVENÍ

Pořadatel: TJ Krnov, oddíl plavání
Datum: **pátek 6. listopadu – sobota 7. listopadu 2015**
Místo konání: Krnov, Městské lázně, krytý bazén 25 m
Termín přihlášek: **do 2. listopadu 2015**
Adresa přihlášek: ivan.smolka@email.cz
Informace: Ivan Smolka, ivan.smolka@email.cz
bližší informace budou uveřejněny na www.plavani.info
v dostatečném předstihu před závodem

B) TECHNICKÁ USTANOVENÍ

Disciplíny: dorost, dospělí, masters 5 km
Startovné: 50 Kč
Kontrola dokladů: Podle upřesněných propozic
předběžně 6. 11. od 15:00 a 7. 11. 8:30 – 9:00 hod na bazéně v Krnově

Časový pořad:
(předběžně) **pátek 6. 11.**
16:00 **START 1. rozplavby na 5 km**
18:30 **START 2. rozplavby na 5 km**

sobota 7. 11.
12:30 **START 3. rozplavby na 5 km**
14:30 vyhlášení výsledků

Závod se plave jako soutěž jednotlivců a výsledky budou bodovány pouze do soutěží jednotlivců ČP 2015.

Počet startujících: Počet plavců je omezen na max. 40 startujících, kteří budou přijati na základě aktuálního pořadí ČP. Pořadatel může podle svého uvážení navíc vydat max. 8 divokých karet, závodníci startující na tyto karty nebudou do ČP. Nasazení do rozplaveb určuje pořadatel a bude závodníkům včas oznámeno na www.plavani.info

Ubytování: pořadatel nezajišťuje

Závěrečná ustanovení: pořadatel má právo změnit časový harmonogram, pokud si to vyžádá aktuální situace, musí o tom informovat všechny přihlášené oddíly

Po závodech proběhne vyhlášení Českého poháru v dálkovém plavání za rok 2015