

DÁLKOVÉ PLAVÁNÍ 2011



www.plavani.info



ČESKÝ SVAZ PLAVECKÝCH SPORTŮ
Sekce dálkového a zimního plavání

ČESKÝ SVAZ PLAVECKÝCH SPORTŮ

sekce dálkového a zimního plavání

Členové výboru sekce dálkového a zimního plavání

Mgr. Zdeněk TOBIÁŠ Gorkého 30 602 BRNO	<i>předseda</i>	mobil 776 204 498 tel.zam. 541 212 230 fax 541 212 230 e-mail tobi@cbox.cz
Ing. Michal ŠTĚRBA Veská 48 533 04 SEZEMICE	<i>místopředseda pro dálkové plavání</i>	mobil 602 613 866 tel. domů 466 930 002 fax 466 030 185 e-mail mse@biomar.com
Ing. Kamila SVOBODOVÁ Sokolovská 4 750 02 PŘEROV	<i>místopředsedkyně pro zimní plavání</i>	mobil 607 645 266 e-mail camie@centrum.cz
Ing. Petr MIHOLA Bzenecká 18/33 629 00 BRNO		mobil 724 259 733 tel. domů 544 217 135 tel.zam. 547 242 391 e-mail petr.mihola@seznam.cz
Ing. Michal MORAVEC U zoologické zahrady 34 635 00 BRNO		mobil 608 483 876 e-mail moravec.misa@gmail.cz
Mgr. Tomáš NETERDA Mikulovice 196 530 02 PARDUBICE		mobil 604 931 799 e-mail scpap.plavani@seznam.cz
Ing. Pavel SRB U Vinohradské nemocnice 3 130 00 PRAHA 3		mobil 777 811 503 e-mail pavel@sbsound.cz
Ing. Radek TÁBORSKÝ Novostrašnická 11 100 00 PRAHA 10		mobil 602 186 101 tel.zam. 233 061 764 fax 233 062 551 e-mail rtaborsky@volny.cz
JUDr. Tomáš PROKOP Blodkova 8 130 03 PRAHA 3		mobil 606 754 905 e-mail tomas-prokop@seznam.cz

Ostatní kontakty:

Ing. Josef NALEZENÝ Dřevařská 31 602 00 BRNO	<i>vedoucí trenér SCM</i>	mobil 605 155 533 e-mail nalezka@centrum.cz
---	----------------------------------	--

OBSAH

1. Termínová listina	str. 3
2. Pravidla plavání v otevřených vodách	str. 4
3. Soutěžní řád dálkového plavání	str. 12
4. Technická ustanovení	str. 17
5. Bodování ČP	str. 17
6. Věkové kategorie pro rok 2011	str. 19
7. Rozpisy soutěží	str. 20
Mezinárodní mistrovství ČR	str. 20
Zimní mistrovství ČR masters	str. 22
Memoriál MUDr. Jaroslava Fichtla	str. 23
Tovačovský maratón	str. 25
O pohár Lídy Jelínkové	str. 26
Brněnský maratón	str. 28
O pohár primátora města Přerova	str. 30
Mistrovství ČR - Kroufkův memoriál	str. 31
Velká cena Slapské přehrady	str. 34
Ejpvická „Devítka“ 2011	str. 36
O pohár Vltavy	str. 37
Mistrovství ČR žactva - O pohár města Hlučína	str. 39
O pohár starosty Černá v Pošumaví	str. 41
Partners Cup	str. 43
Okolo Kamencového jezera	str. 45
Veselská hodinovka	str. 47
O pohár města Havířova	str. 48
Mistrovství ČR - Lipno	str. 50
Pastvinský maratón	str. 52
Podzimní rožeň	str. 53
24 H plavání Jaroměř	str. 55
Cena Krnovska	str. 56

1. TERMÍNOVÁ LISTINA ČP

<i>datum</i>	<i>místo konání</i>	<i>název závodů</i>	<i>trať (km)</i>
--------------	---------------------	---------------------	------------------

Ú N O R

12.	PRAHA	M-ČR žactva, dorostu a dospělých (50 m)	Boh 5
26.	VYSOKÉ MÝTO	Mistrovství ČR masters (25 m)	PKVM 1, 3

K V Ě T E N

28.	BOLEVECKÝ RYBNÍK	Memoriál MUDr. Jaroslava Fichtla	RPI 3, 5, 10
-----	------------------	----------------------------------	--------------

Č E R V E N

4.	TOVAČOV	Tovačovský maratón	Haná 3, 5, 10, 15
1511.	MĚLICE	O pohár Lídy Jelínkové	SCPAP 3, 5, 15
18.	BRNO	Brněnský maratón	UnBr 1, 5, 20
19.	PŘEROV	O pohár primátora města Přerova	SpPř 1, 3, 5

Č E R V E N E C

2. – 3.	SEČ	Mistrovství ČR 10 km, štafety	SCPAP 3, 5, 10
5.	SLAPY	Velká cena Slapské přehrady	Boh 3, 5, 10
6.	EJPOVICE	Ejpvická „Devítka“ 2011	SIPI 1, 3, 5
10.	PRAHA	O pohár Vltavy	Boh 1, 3, 5
23.–24.	HLUČÍN	O pohár města Hlučína+M-ČR žactva	SIOp 3, 5, 10
30.–31.	DOLNÍ VLTAVICE	O pohár starosty Černá v Pošumaví	3, 5, 10

S R P E N

6.	JABLONEC	Partners Cup	BiJa 3, 5, 10
13.	CHOMUTOV	Okolo Kamencového jezera	SICho 1, 5, 10
14.	VESELÍ NAD LUŽNICÍ	Veselská hodinovka	1, 3, 5, 10
20.	HAVÍŘOV	O pohár města Havířova	SIHa 5, 10
27.–28.	LIPNO	M-ČR 5, 20 km	Boh 3, 5, 20

Z Á Ř Í

3.	PASTVINY	Pastvinský maratón	PKVM 3, 5, 10
<i>vyhlášení celkových výsledků kategorií žactva</i>			
10.	MĚLICE	Podzimní rožeň	SCPAP 1, 3, 5

Vyhlášení celkových výsledků Českého poháru kategorie dorostu, dospělých a oddílů se uskuteční na Ceně Krnovska 5. listopadu 2011. Tento závod není součástí ČP a rozpis bude vydán dodatečně a bude včas zveřejněn na stránkách dálkového plavání (www.plavani.info).

SERIÁL „Td OWS 2011“

Pořadatelé – SCPA Pardubice, Bohemians Praha a Slávia VŠ Plzeň – vypisují pro rok 2011 soutěž s názvem „Td OWS 2011“. Podmínkou celkového umístění je start na všech níže vypsanych tratích. První tři muži a první tři ženy obdrží finanční odměnu. Celkové pořadí určí součet všech časů z níže uvedených závodů.

<i>datum</i>	<i>místo konání</i>	<i>trať</i>
2.7.	SEČ	5 km
3.7.	SEČ	10 km
5.7.	SLAPY	10 km
6.7.	EJPOVICE	5 km
10.7.	PRAHA	5 km

2. PRAVIDLA PLAVÁNÍ V OTEVŘENÝCH VODÁCH

OWS 1 DEFINICE

- OWS 1.1 Plavání v otevřených vodách (OPEN WATER SWIMMING) je definováno jako jakýkoli závod, který se uskuteční v řece, jezeře, moři nebo vodních kanálech s výjimkou závodů na 10 km.
- OWS 1.1.1 MARATÓN (MARATHON SWIMMING) je definován jako jakýkoli závod na otevřené vodě na 10 km a delší.
- OWS 1.2 Věkový limit pro všechny soutěže FINA na otevřené vodě by měl být minimálně 14 let.
- OWS 1.2.1 Pro soutěže na otevřené vodě v České republice je minimální věkový limit 10 let s omezeními dle pravidla OWS 5.5.2.
- OWS 1.3.1 Soutěže na distančních tratích, které přesahují disciplíny vypisované a pořádané sekci plavání, se v České republice vypisují a pořádají rovněž v bazénech, zpravidla na tratích 3000 m, 5000 m, 10000 m, 15000 m, 20000 m a 25000 m. Pro takové závody se v přiměřené míře používají pravidla plavání tam, kde nelze použít pravidla plavání na otevřené vodě.
- OWS 1.3.2 Pro všechny soutěže definované dle 1.1 a 1.3 se v České republice používá souhrnný název DÁLKOVÉ PLAVÁNÍ.

OWS 2 ROZHODČÍ

- OWS 2.1 Při závodech na otevřené vodě je ustanoven zpravidla tento sbor rozhodčích:
- vrchní rozhodčí
 - zástupce vrchního rozhodčího
 - vrchní časoměřič plus tři časoměřiči
 - vrchní cílový rozhodčí plus dva cíloví rozhodčí
 - komisař bezpečnosti
 - lékař závodu
 - komisař trati
 - traťový rozhodčí
 - doprovodný rozhodčí (jeden na každého závodníka) vyjma závodů na 10 km a méně
 - obrátkový rozhodčí (jeden na každé změně trasy)
 - startér
 - hlasatel
 - zapisovatel

- OWS 2.2 Pro soutěže v České republice jmenuje pořadatel minimálně tento sbor rozhodčích:
- vrchní rozhodčí
 - vrchní časoměřič
 - časoměřič
 - vrchní cílový rozhodčí
 - potřebný počet obrátkových rozhodčích
 - komisař bezpečnosti
 - lékař, nebo vyškolený profesionální zdravotník

OWS 2.2.1 Některé funkce je možno v případě potřeby účelně slučovat. Vrchní rozhodčí však může vykonávat pouze funkci startéra. Časoměřič, obrátkový rozhodčí a rozhodčí na trati může vykonávat jen funkci spojenou s povinnostmi, jež nespádají do doby od startu do doplávání posledního plavce dané disciplíny, a podobně cílový rozhodčí nemůže vykonávat funkci spojenou s povinnostmi, spadajícími do doby mezi dopláváním prvního a posledního plavce dané disciplíny.

OWS 3 POVINNOSTI ROZHODČÍCH

OWS 3.1 Vrchní rozhodčí

Plně řídí všechny rozhodčí, schvaluje jejich jmenování do funkcí a vydává jim pokyny týkající se všech zvláštních ustanovení nebo předpisů pro danou soutěž. Uplatňuje všechna pravidla a rozhodnutí FINA (ČSPS) a rozhoduje ve všech otázkách, týkajících se vlastního průběhu soutěže, disciplíny a závodu, jejichž konečné řešení není upraveno pravidly, rozpisem soutěže nebo jinými předpisy.

OWS 3.2 Je oprávněn kdykoliv zasahovat do závodu s cílem zajistit dodržování pravidel FINA (ČSPS).

OWS 3.2.1 Může, v případě nebezpečných podmínek, které ohrožují bezpečnost plavců a rozhodčích, v součinnosti s rozhodčím odpovědným za bezpečnost, ukončit závod.

OWS 3.3 Rozhoduje o všech protestech vztahujících se k probíhající soutěži.

OWS 3.4 Rozhoduje v případech, kdy rozhodnutí cílových rozhodčích nesouhlasí s naměřeným časem.

OWS 3.5 Oznamuje plavcům zdvižením vlajky a krátkými hvizdy píšťalkou, že se blíží okamžik startu, a jakmile uzná, že jsou plavci připraveni, dá skloněním vlajky směrem na startéra pokyn k zahájení závodu.

OWS 3.6 Diskvalifikuje plavce za porušení pravidel, které sám zjistil, nebo které mu bylo oznámeno oprávněnými rozhodčími.

Zástupce vrchního rozhodčího

OWS 3.7 Zajišťuje, aby všichni rozhodčí potřební pro řízení závodu nebo soutěže byli na svých místech. Se souhlasem vrchního rozhodčího může pověřit náhradníky za rozhodčí, kteří jsou nepřítomni, neschopni činnosti, nebo u nichž bylo zjištěno, že nepracují dobře. Považuje-li to za potřebné, může pověřit i další rozhodčí.

OWS 3.8 Před startem závodu přebírá hlášení od komisaře tratě a komisaře bezpečnosti a informuje vrchního rozhodčího o jejich obsahu nejpozději 15 minut před plánovaným startem závodu.

OWS 3.9 Losuje umístění doprovodných rozhodčích v jednotlivých člunech.

Startér

OWS 3.10 Před startem zaujme takové stanoviště, aby jej všichni závodníci jasně viděli.

OWS 3.11 Na pokyn vrchního rozhodčího zvedne výraznou vlajku do svislé polohy.

OWS 3.12 Mávne napjatou paží, v níž drží vlajku, směrem dolů a zároveň vydá zvukový signál.

Vrchní časoměřič

OWS 3.13 Přidělí nejméně tři časoměřiče na jejich místa u startu a cíle.

- OWS 3.14 Zajistí kontrolu a seřízení hodiněk všech rozhodčích podle oficiálního času 15 minut před startem závodu.
- OWS 3.15 Vybere od každého časoměřiče tiskopisy (startovní lístky) se zaznamenanými časy jednotlivých plavců a v případě potřeby zkontroluje jejich stopky.
- OWS 3.16 Zaznamená nebo potvrdí oficiální čas na startovním lístku každého plavce.

Časoměřiči

- OWS 3.17 Měří čas každého přiděleného plavce. Stopky musí být ověřeny podle požadavku řídicího orgánu.
- OWS 3.18 Při startovním signálu spustí stopky a zastaví je jedině na pokyn vrchního časoměřiče.
- OWS 3.19 Ihned po doplávání každého závodníka zaznamená čas a startovní číslo závodníka na startovní lístek a předá jej vrchnímu časoměřiči.
- OWS 3.19.1 Je-li trať vedena po okruzích, zaznamenávají časoměřiči i mezičasy každého závodníka.

Poznámka: Používá-li se zařízení pro automatické měření času, musí se zároveň časy měřit ručně výše popsaným způsobem.

Vrchní cílový rozhodčí:

- OWS 3.20 Určí místo každému z cílových rozhodčích.
- OWS 3.21 Po závodě převezme od všech cílových rozhodčích podepsané cílové záznamy, určí výsledné umístění a předá je neprodleně vrchnímu rozhodčímu.

Cíloví rozhodčí (tři, jeden z nich je vrchním cílovým rozhodčím):

- OWS 3.22 Jsou umístěni na cílové čáře tak, aby měli po celou dobu nerušený výhled na cíl.
 - OWS 3.23 Po doplávání každého plavce zaznamenají jeho umístění tak, jak je viděli.
- Poznámka: Cíloví rozhodčí nesmějí ve stejné disciplíně působit jako časoměřiči.

Doprovodní rozhodčí

- OWS 3.24 Jsou umístěni v doprovodném člunu přiděleném losováním bezprostředně před startem, aby mohli po celou dobu závodu sledovat přiděleného plavce.
- OWS 3.25 Zajišťují po celou dobu závodu dodržování pravidel, jejich porušení písemně zaznamenají a při nejbližší příležitosti ohlásí vrchnímu rozhodčímu.
- OWS 3.26 Mají právo nařídit plavci, aby po uplynutí časového limitu, stanoveného vrchním rozhodčím, ukončil závod a opustil vodu.
- OWS 3.27 Dbají, aby jim přidělený plavec nevyužíval nedovolených výhod nebo nesportovně nebránil v závodě ostatním plavcům. Vyžaduje-li to situace, upozorní plavce, aby dodržoval odstup od ostatních plavců.

Obrátkoví rozhodčí

- OWS 3.28 Jsou rozmístěni tak, aby zajistili dodržování všech změn trati všemi závodníky podle rozpisu závodu a informaci o závodě předaných na schůzce před startem.
- OWS 3.29 Zaznamenají jakékoli porušení pravidel pro provedení obrátky na jim předané záznamní lístky a hvizdem na píšťalku oznámí přestupek doprovodnému rozhodčímu v okamžiku, kdy k porušení pravidel došlo,
- OWS 3.30 Ihned po skončení závodu předají podepsané záznamní lístky vrchnímu cílovému rozhodčímu.

Komisař bezpečnosti

- OWS 3.31 Odpovídá vrchnímu rozhodčímu za všechny aspekty bezpečnosti spojené s provedením závodu.
- OWS 3.32 Zkontroluje celou trať se zvláštním zaměřením na oblast startu a cíle, zda je bezpečná a zda na ní nejsou žádné překážky.

- OWS 3.33 Odpovídá za zajištění dostatečného počtu motorových bezpečnostních plavidel na dobu závodu, aby mohla v případě potřeby pomoci doprovodným člunům.
- OWS 3.34 Před konáním závodů předá všem plavcům graf přílivu, proudů, z něhož bude zřejmá doba změn přílivu-odlivu na trati a vliv přílivu-odlivu nebo proudu na pohyb plavce na trase závodu.
- OWS 3.35 Spolu s lékařem závodu upozorňuje vrchního rozhodčího, nejsou-li podle jejich názoru podmínky vhodné pro konání závodu, a navrhuje změnu trasy nebo způsobu vedení závodu.

Lékař závodu

- OWS 3.36 Odpovídá vrchnímu rozhodčímu za všechny zdravotní záležitosti týkající se soutěže a závodníků.
- OWS 3.37 Informuje místní zdravotnická zařízení o charakteru soutěže a zajistí, aby v případě jakékoli nehody mohli být postižení co nejrychleji převezeni do zdravotnických zařízení.
- OWS 3.37.1 Zajišťuje lékařskou preventivní prohlídku všech závodníků před zahájením soutěže a hlásí vrchnímu rozhodčímu a pořadateli všechny, kteří podle jeho názoru nejsou schopni závodit. Vrchní rozhodčí má právo odvolat takto ohlášené plavce ze závodu.
- OWS 3.38 Spolu s komisařem bezpečnosti upozorňuje vrchního rozhodčího na nevhodné podmínky pro konání závodu a navrhuje změnu trasy nebo způsobu vedení závodu.

Komisař trati

- OWS 3.39 Odpovídá řídicímu výboru, resp. pořadateli, za správné vytýčení trasy.
- OWS 3.40 Ručí za správné vyznačení prostoru startu a cíle, správnou instalaci veškerých zařízení a jejich způsobilost k provozu.
- OWS 3.41 Ručí za správné vyznačení všech změn trasy (obrátek) a jejich osazení příslušnými rozhodčími před zahájením závodu.
- OWS 3.42 Před zahájením soutěže prohlédne spolu s vrchním rozhodčím a komisařem bezpečnosti trasu a její značení.
- OWS 3.43 Zajistí, aby obrátkoví rozhodčí byli před startem závodu na svých místech, a ohlásí jejich připravenost zástupci vrchního rozhodčího.

Traťový rozhodčí

- OWS 3.44 Shromáždí a připraví závodníky před každým závodem a zajistí vhodné prostory pro všechny závodníky v cíli.
- OWS 3.45 Ručí za správné označení každého závodníka startovním číslem a za to, že všichni plavci mají ostříhané nehty a nenastupují do závodu se šperky nebo hodinkami.
- OWS 3.46 Zkontroluje přítomnost všech plavců ve shromažďovacím prostoru v požadovaném čase před startem závodu.
- OWS 3.47 Ve vhodných intervalech informuje plavce a činovníky o čase zbývajícím do startu závodu až do pěti minut před startem, potom oznamuje vždy uplynutí jedné minuty.
- OWS 3.48 Odpovídá za odvoz všeho ošacení a výbavy plavců z prostoru startu do prostoru cíle a za jeho zabezpečení.
- OWS 3.49 Zajišťuje, aby všichni závodníci po vystoupení z vody v cíli měli základní vybavení požadované pro jejich pohodlí, pokud není v tu dobu v cíli jejich vlastní doprovod.

Zapisovatel

- OWS 3.50 Zapisuje odstoupení ze závodu, vypisuje výsledky do oficiálních formulářů a podle potřeby vede záznamy pro ocenění družstev.

Doprovodník

- OWS 3.51 Pro soutěže v ČR může být ustanoven na místo doprovodného rozhodčího doprovodník

- OWS 3.52 Doprovodník musí být obeznámen se záchranou tonoucích a poskytováním první pomoci.
- OWS 3.53 Nepustí plavce s dohledu od startu až do dokončení závodu. Udržuje loď po boku plavce ve vzdálenosti 5 - 10 m od plavce, kromě doby nutné pro občerstvení a v prostoru startu, cíle a obrátek, avšak ani tam se nevzdálí plavci více než 50 m.
- OWS 3.54 Doprovodník musí být vybaven tak, aby za každých okolností mohl poskytnout plavci potřebnou pomoc.

OWS 4 START

- OWS 4.1 Všechny závody na otevřené vodě musí být zahájeny startem, při kterém stojí všichni závodníci na pevné plošině nebo ve vodě hluboké tak, aby mohli na startovní signál zahájit závod.
 - OWS 4.1.1 Pokud se startuje z pevné plošiny, je plavcům určena pozice na plošině losem.
- OWS 4.2 Traťový rozhodčí informuje závodníky a rozhodčí o čase zbývajícím do startu ve vhodných intervalech; v posledních pěti minutách v minutových intervalech.
- OWS 4.3 Při vyšším počtu přihlášených závodníků může být oddělen start kategorie mužů a kategorie žen. Muži vždy startují dříve než ženy.
- OWS 4.4 Startovní čára musí být jasně vyznačena buď zařízením nad hlavami plavců, nebo odstranitelným zařízením na hladině.
- OWS 4.5 Vrchní rozhodčí oznámí zdvihnutím vlajky v napjaté paži a krátkými hvizdy na píšťalku, že je start připraven, a předá řízení závodu startérovi tím, že na něho ukáže vlajkou.
- OWS 4.6 Startér musí stát tak, aby jej všichni závodníci zřetelně viděli.
 - OWS 4.6.1 Na startérův pokyn „na místa“ (angl. „take your marks“) musí plavci zaujmout startovní polohu s alespoň jednou nohou na okraji plošiny.
 - OWS 4.6.2 Startér vydá startovní signál v okamžiku, kdy považuje všechny plavce za připravené ke startu.
- OWS 4.7 Startovní signál musí být vydán jak akusticky, tak vizuálně.
- OWS 4.8 Pokud je Vrchní rozhodčí přesvědčen o tom, že některý závodník získal na startu nespportovní výhodu, bude mu udělena žlutá nebo červená vlajka podle pravidla OWS 6.3.
- OWS 4.9 Všechny doprovodné čluny musí být před startem rozestaveny tak, aby nepřekážely žádnému závodníkovi. Přibližují-li se ke svému plavci zezadu, musí plout tak, aby neprojížděly polem plavců.
- OWS 4.10 Startuje-li kategorie žen a kategorie mužů (nebo závody na různých tratích) současně, považují se ve všech ostatních ohledech takové závody za samostatný závod.

OWS 5 MÍSTO KONÁNÍ ZÁVODU

- OWS 5.1 Mistrovství světa a soutěže FINA se konají na tratích 25 kilometrů, 10 kilometrů a 5 kilometrů na místě a trase schválené FINA.
 - OWS 5.1.1 Závody v ČR se mohou konat na trasách jednosměrných, na trasách vedených v obou směrech, nebo na okruzích. Okruh musí mít délku alespoň 1/10 tratě.
 - OWS 5.1.2 Závody v ČR se konají zpravidla na tratích 1, 3, 5, 10, 15, 20 nebo 25 km.
 - OWS 5.1.3 V závodech vedených po jednosměrné trase delší než 5 km, nebo vedených po okruhu delším než 2,5 km, nebo vedených tak, že plavec se může vzdálit od místa možného výstupu více než 100 m, a to zvláště při obtížných klimatických podmínkách, je nutné, aby byl každý závodník doprovázen loďkou s doprovodem. Za příznivých povětrnostních podmínek může pořadatel zajistit bezpečnost závodníků jiným vhodným způsobem.

- OWS 5.2 Trať závodu musí být vytýčena ve vodě pouze s mírnými proudy, nebo mírným přílivem/odlivem, a to slané i sladké.
- OWS 5.3 Příslušné místní zdravotní a bezpečnostní úřady musí vydat potvrzení o vhodnosti využití daného místa ke konání závodů v dálkovém plavání. Potvrzení musí obsahovat údaje o čistotě vody a bezpečnosti tratě.
- OWS 5.4 Minimální hloubka vody po celé trase závodu musí být 1,40 metru.
- OWS 5.5 Voda musí mít teplotu minimálně 16°C. Teplota se kontroluje v den konání závodu, 2 hodiny před startem uprostřed tratě v hloubce 40 cm. Měření teploty se provádí za přítomnosti komise, složené z rozhodčího, člena organizačního výboru a jednoho trenéra zúčastněných družstev, určeného při technické schůzce.
- OWS 5.5.1 Při závodech v ČR musí mít voda minimální teplotu 14°C. Při teplotách pod 16°C se plave maximálně 10 km, při teplotách pod 15°C max. 5 km.

OWS 5.5.2 Při závodech mládeže v ČR platí následující omezení:

průměrná teplota vody	≥18°C	16.0-17.9°C	15.-15.9°C	<15°C
dorost	25km	25km	2.5km	x
st. žactvo	5km	50%	x	x
ml. žactvo	3km	50%	x	x

Při teplotách pod 16°C nejsou závody žákovských kategorií povoleny a dorostenecké kategorie mohou plavat maximálně 2,5km. Při teplotách pod 15°C nejsou povoleny ani závody dorosteneckých kategorií.

- OWS 5.6 Všechny obrátky a změny směru trasy musí být jasně vyznačeny.
- OWS 5.7 Na každé změně směru trasy musí být umístěno zřetelně označené plavidlo nebo plošina s obrátkovým rozhodčím tak, aby nebránily plavcům v pohledu na obrátku.
- OWS 5.8 Všechna zařízení, plavidla a plošiny rozhodčích na obrátce musí být bezpečně ukotvena, aby jimi nemohl pohybovat proud, příliv, odliv nebo vítr.
- OWS 5.9 Poslední úsek před cílem musí být jasně vymezen značkami výrazné barvy.
- OWS 5.10 Cíl musí být jasně vymezen a označen svislou rovinou.

OWS 6 ZÁVOD

- OWS 6.1 Všechny soutěže v otevřené vodě se plavou volným způsobem.
- OWS 6.2 Doprovodní rozhodčí dávají pokyn plavci, který, podle jejich názoru, získává nedovolenou výhodu z udávání tempa nebo vedení se na vlně z doprovodné lodě, aby se vzdálili od lodi.
- OWS 6.3 **Diskvalifikační procedura**
- OWS 6.3.1 Pokud plavec nebo jeho doprovodné plavidlo, podle názoru vrchního rozhodčího nebo jeho zástupce, získává výhodu překážením jinému plavci, úmyslnou srážkou či záměrným kontaktem s jiným plavcem, udáváním tempa, vedením se či taháním, použije se následující procedura:
- První přestupek:**
Musí být zdvižena žlutá vlajka spolu s číslem plavce signalizující a oznamující plavci přestupek.
- Druhý přestupek:**
Vrchní rozhodčí (viz. OWS 3.6) musí zdvihnout červenou vlajku spolu s číslem plavce signalizující a oznamující plavci druhé porušení pravidel. Plavec je diskvalifikován. Musí neprodleně opustit vodu (na doprovodnou loď) a nepokračovat v závodě.
- OWS 6.3.2 Pokud podle názoru vrchního rozhodčího je konání plavce nebo jeho doprovodného plavidla nesporné, vrchní rozhodčí musí plavce ihned diskvalifikovat v souladu s předpisy FINA.

- OWS 6.4 Doprovodné lodě musí manévrovat tak, aby nepřekážely jiným plavcům ani se nedostaly přímo před ně a neposkytly jim nedovolenou výhodu udávání tempa, tažení či vedení se.
- OWS 6.5 Doprovodné lodě se musí snažit udržovat stálou polohu tak, aby plavec byl na úrovni středu lodi, nebo před ním.
- OWS 6.6 Stání na dně během závodu není důvodem k diskvalifikaci plavce, plavec však nesmí chodit nebo skákat.
- OWS 6.7 S výjimkou ustanovení pravidla OWS 6.6 nesmí být plavcům poskytnuta pomoc z jakéhokoli pevného nebo plovoucího objektu. Závodníci se nesmějí úmyslně dotýkat doprovodné lodi, ani se jich nesmí dotýkat jejich doprovodná loď, nebo její posádka.
- OWS 6.7.1 Poskytnutí pomoci plavci oficiálním lékařem závodu v případě zřejmého vyčerpání je vždy nadřazeno pravidlu o diskvalifikaci z důvodu úmyslného kontaktu s plavcem.
- OWS 6.8 V každé doprovodné lodi musí být: doprovodný rozhodčí, doprovázející osoba podle plavcova výběru a minimální posádka potřebná pro obsluhu doprovodného plavidla.
Při domácích soutěžích může být jako doprovodná loď použita veslice nebo kajak, která je obsluhována pouze doprovodníkem. I pro takovou loď platí příslušná pravidla z této kapitoly.
- OWS 6.9 Žádnému plavci není dovoleno používat prostředky, které by napomáhaly jeho rychlosti, vytrvalosti či schopnosti plavat. Může však používat plavecké brýle, maximálně dvě čepičky, nosní svorku a ucpávky do uší.
- OWS 6.10 Plavci smějí používat vazelinu nebo jiné podobné látky, pokud nejsou podle názoru vrchního rozhodčího posouzeny jako nepřiměřené.
- OWS 6.11 Vedení plavce (udávání tempa) jinou osobou ve vodě není dovoleno.
- OWS 6.12 Koučování a instruování plavce jeho doprovodníkem v doprovodné lodi je dovoleno. Hvízdání na doprovodné lodi není přípustné.
- OWS 6.13 Při přijímání občerstvení mohou plavci využít pravidla OWS 6.6, pokud tím není narušeno pravidlo OWS 6.7.
- OWS 6.14 Všichni plavci musí své startovní číslo zřetelně viditelné, vyhotovené vodě odolnou barvou na horní části zad a na pažích.
- OWS 6.15 Každá doprovodná loď musí být označena startovním číslem plavce, snadno viditelným z obou stran lodi, a národní vlajkou plavcovi Federace.
- OWS 6.16 Všichni závodníci musí mít zřetelně vyznačena svá startovní čísla, rovněž doprovodná loď musí být označena číslem závodníka.
- OWS 6.16.1 Ve všech závodech se uplatňuje časový limit po doplávání prvního závodníka:
Závody do 25 km 30 minut
Závody na 25 km 60 minut
Závody nad 25 km 120 minut
- OWS 6.16.2 Závodníci, kteří nedokončí závod do uplynutí těchto limitů, musí ukončit závod a opustit vodu vyjma těch, kterým vrchní rozhodčí povolí závod dokončit mimo časový limit, ovšem bez možnosti získat body či ceny.
- OWS 6.16.3 Při závodech v ČR je možno limity mimo rámec 6.16.1. upravit (vzhledem k charakteru závodu či možnostem pořadatele) a jsou součástí rozpisu v STD. Pokud není v rozpisu uveden časový limit, není pro takový závod stanoven.
- OWS 6.17 Přerušování závodu z bezpečnostních důvodů
- OWS 6.17.1 V případě přerušování závodu na 10km nebo méně z bezpečnostních důvodů, bude závod opět zahájen od začátku v nejbližší možné době.
- OWS 6.17.2 V případě přerušování závodu delšího než 10km z bezpečnostních důvodů, kde vedoucí závodník dokončil minimálně $\frac{3}{4}$ závodu, bude konečné pořadí určeno vrchním rozhodčím. Pokud vedoucí závodník nedokončil $\frac{3}{4}$ závodu, bude závod opět zahájen od začátku v nejbližší možné době.

OWS 6.17.3 Při závodech v ČR určuje ve všech případech přerušení závodu pořadí vrchní rozhodčí.

OWS EURO.6.1.1.4 **Týmová soutěž (Team Event)**

OWS EURO.6.1.1.4.1 Tým se sestává ze tří (3) plavců a to buď z 1 muže a 2 žen anebo 2 mužů a 1 ženy.

OWS EURO.6.1.1.4.2 Každý tým startuje společně 60 vteřin po startu předcházejícího týmu.

OWS EURO.6.1.1.4.3 Přidělení pozice na startu (pořadí) se děje losem.

OWS EURO.6.1.1.4.4 Pořadí týmové soutěže je určeno podle času dosaženého třetím plavcem týmu.

OWS 7 CÍL ZÁVODU

OWS 7.1 Prostor vedoucí k cíli musí být zřetelně vyznačen řadami bójí. Prostor mezi bójemi se směrem k cíli zužuje. V cílovém prostoru musí být umístěny bezpečnostní čluny, aby zajistily, že se do něj dostanou pouze pověřená plavidla.

OWS 7.2 Jako cílové zařízení je možné použít vswislou stěnu, širokou alespoň 5 metrů, upoutanou k plovacímu zařízení, bezpečně ukotvenou, aby jí nemohl pohybovat vítr, příliv, odliv ani plavec, který do ní narazí. Cíl závodu by měl být filmován a zaznamenáván na video systém s možností pomalého zpětného přehrávání včetně časomíry.

OWS 7.2.1 Pokud se k měření závodu používá automatická časomíra, podle pravidla SW 11, musí mít časomíra zabudovaný mikročipový radiolokační odpovídač. Použití mikročipového radiolokačního odpovídače je povinné pro závody na Mistrovství světa a Olympijských hrách. Časomíra s mikročipovým radiolokačním odpovídačem musí zaznamenávat oficiální čas v desetinách sekund. Konečné umístění bude určeno vrchním rozhodčím na základě zprávy cílových rozhodčích a cílového videa.

OWS 7.2.2 Plavec je povinen nést mikročipový transpondér na každém zápěstí po celou dobu závodu. Pokud závodník ztratí transpondér, doprovodný rozhodčí neprodleně informuje vrchního rozhodčího, který dá pokyn zodpovědnému rozhodčímu na trati k výměně transpondéru. Plavec, který dokončí závod bez transpondéru, bude diskvalifikován.

OWS 7.2.3 Při soutěžích v České republice může plavec nést pouze jediný transpondér.

OWS 7.3 Cíloví rozhodčí a časoměřiči musí být umístěni tak, aby mohli neustále sledovat cíl. Do prostoru pro cílové rozhodčí a časoměřiče smějí vstupovat pouze tito rozhodčí.

OWS 7.4 Je třeba zajistit, aby plavcův doprovodník mohl vystoupit z doprovodného člunu tak, aby se mohla setkat s plavcem, jakmile plavec vystoupí z vody.

OWS 7.5 Při vystupování z vody mohou někteří plavci požadovat pomoc. Je možné se jich dotýkat nebo je vytahovat z vody pouze tehdy, když je na nich jasně vidět, že potřebují pomoc, nebo když o ni požádají.

OWS 7.6 Při vystupování z vody musí plavce prohlédnout některý člen zdravotnického týmu. Je třeba připravit židli, na kterou si plavec při kontrole sedne.

OWS 7.7 Jakmile člen zdravotnického týmu plavce prohlédne a propustí, musí mít plavec ihned přístup k občerstvení.

3. SOUTĚŽNÍ ŘÁD DÁLKOVÉHO PLAVÁNÍ

1. ZÁKLADNÍ USTANOVENÍ

Soutěžní řád je souhrn zásad pro vypisování, pořádání a řízení soutěží v dálkovém plavání na celém území ČR. Ustanovení tohoto soutěžního řádu jsou závazná pro všechny registrované členy, plavecké oddíly a kluby ČSPS. Výklad soutěžního řádu provádí výbor sekce dálkového a zimního plavání, jeho případné změny a doplňky v souladu se stanovami ČSPS provádí valná hromada sekce dálkového a zimního plavání.

Tam, kde soutěžní řád dálkového plavání plně nepokrývá zásady nutné při vypisování, pořádání a řízení soutěží v dálkovém plavání na území ČR, použije se v přiměřené míře soutěžní řád plavání, případně další řády ČSPS.

2. STRUKTURA SOUTĚŽÍ A VĚKOVÉ KATEGORIE

2. 1. Strukturu soutěží v dálkovém plavání v působnosti ČSPS stanovuje výbor sekce dálkového a zimního plavání a schvaluje valná hromada

2.2. Věkové kategorie (platí v závodech Českého poháru)

- mladší žáci, žačky 10 – 12 let
- starší žáci, žačky 13 – 14 let
- dorostenci, dorostenky
 - mladší 15 – 16 let
 - starší 17 – 18 let
- muži, ženy 15 let a starší
- masters 25 let a starší (po 5 letech)
 - kategorie „A“ 25 – 29 let
 - kategorie „B“ 30 – 34 let
 - kategorie „C“ 35 – 39 let atd.

2.2.1. Při celkovém hodnocení Českého poháru platí pro kategorii masters věkové kategorie stanovené pravidly FINA.

2.2.2. Pořadatel může upravit hodnocení kategorie masters při jednotlivých soutěžích sloučením některých věkových skupin.

2.2.3. Při M-ČR kategorie masters se vyhláší tři nejlepší plavci v kategoriích stanovených FINA (tj. od 25 let výše po 5 letech až do věkové skupiny podle potřeby), přičemž nemusí být dodrženo pravidlo tří plavců v kategorii na startu. Plavcům kategorií masters nemusí být při M-ČR udělována medaile.

2.3. Přejít do vyšší věkové kategorie se provádí k 1.1. toho roku, kdy závodník dovrší uvedený věk.

2.4. Dorostenci a dorostenky od 15 let mohou startovat za věkovou kategorii mužů a žen. Ostatní závodníci startují za svou věkovou kategorii.

2.4.1. Start plavcům mladším 10-ti let povoluje jmenovitě výbor sekce dálkového a zimního plavání

2.5. Plavci věkových kategorií žactva nesmí startovat v kategorii dorostu a mladší žactvo nesmí startovat v kategorii staršího žactva

2.5.1. Tratě žákovských kategorií musejí být vedeny maximálně 50 m od břehu nebo místa, kde lze vylézt z vody

2.6. Start závodu musí být společný pro tyto kategorie:

- muži, dorostenci, masters
- ženy, dorostenky, masters

2.6.1. může být použito intervalového startu (časovka jednotlivců)

- 2.7. Mistrovství ČR v dálkovém plavání se uskutečňuje v následujícím rozsahu:
- 2.7.1. Zimní mistrovství ČR v bazénu
 - 2.7.2. Mistrovství ČR dospělých, dorostu a masters na tratích 5km, 10km a 15km nebo 20 km nebo 25 km
 - 2.7.3. Mistrovství ČR žactva
 - 2.7.4. Mistrovství ČR štafet
 - 2.7.5. Mistrovství ČR v týmové soutěži (Team Event)
- 2.8.1. České rekordy jsou výkony, dosažené v příslušných disciplínách bazénových soutěží dálkového plavání, zaplavané občany České republiky, při dodržení pravidel.
- 2.8.2. České rekordy se vedou v disciplínách jednotlivců 5000 m, 10000 m, 15000 m, 20000 m, 25000 m, 40000 m, 50000 m, 60000 m a 70000 m pro kategorii dospělých, starších a mladších dorostenců a masters a v disciplínách 3000 m a 5000 m v kategorii žactva, samostatně na 25 m a 50 m bazénech.
- 2.8.3. O překonání (vyrovnání) rekordu je nutno sepsat protokol na předepsaném tiskopise.

3. PLÁNOVÁNÍ SOUTĚŽÍ

- 3.1. Plánování všech plaveckých soutěží, konaných na území České republiky se řídí termínovou listinou, vydanou výborem sekce DaZP ČSPS.
- 3.2. Termínová listina obsahuje termíny mistrovských a pohárových soutěží pro běžný kalendářní rok. Vychází z termínů uvedených v mezinárodním kalendáři a požadavků metodického členění roku.
- 3.3. Datумы závodů, uveřejněné v STD příslušného roku, jsou závazné a je možno je měnit jen se souhlasem výboru sekce DaZP.
- 3.4. Pořádat jakékoliv další soutěže v termínu mistrovských nebo pohárových soutěží, uveřejněných v termínové listině ČSPS, lze jen s písemným souhlasem sekce DaZP.

4. ODVOLÁNÍ SOUTĚŽE

- 4.1. Pokud není možno soutěž uvedenou v STD v termínové listině ČSPS uskutečnit, je pořadatel povinen nejpozději do 48 hodin před zahájením soutěže vyrozumět všechny přihlášené oddíly-kluby, sekretariát ČSPS a delegované rozhodčí.
- 4.2. Zpráva o odvolání soutěže musí být uveřejněna nejpozději 48 hodin před zahájením soutěže na webových stránkách dálkového plavání.
- 4.3. Při nedodržení ustanovení odst. 4.1.a 4.2. je pořadatel povinen uhradit účastníkům soutěže i delegovaným rozhodčím vzniklé náklady.

5. ZÁKAZ SOUTĚŽÍ

ČSPS může, pokud pro to jsou mimořádné důvody (epidemie, karanténa, klimatické podmínky), vydat zákaz pořádání soutěží v celé republice nebo určité oblasti a to na určitý termín nebo období.

6. SPORTOVNĚ TECHNICKÉ DOKUMENTY

- 6.1. Sportovně technické dokumenty obsahují termínovou listinu, rozpisy mistrovských a pohárových soutěží, rámcové pokyny pro organizování soutěží
- 6.2. Sportovně technické dokumenty (dále jen STD) schvaluje sekce DaZP a vydává ČSPS.
- 6.3. Údaje v STD jsou závazné pro všechny oddíly-kluby, orgány a členy ČSPS. Nedodržení ustanovení STD se považuje za porušení soutěžního řádu.

6.4. Zkratky po plavecké oddíly - kluby přiděluje sekretariát ČSPS při registraci. Tyto přidělené zkratky jsou závazné a změnu může provést jen VV ČSPS k 1.1. následujícího roku.

7. ROZPIS SOUTĚŽE

Rozpisy soutěží obsahují základní údaje o soutěži a technické, ekonomické a organizační pokyny pro plavecké oddíly-kluby, které se chtějí soutěže zúčastnit. Rozpis soutěže musí obsahovat:

7.1. Všeobecná ustanovení

- a) úplný název soutěže
- b) pořadatele soutěže a složku pověřenou technickým uspořádáním
- c) termín, místo a hodinu konání soutěže
- d) termín, adresu a způsob podání přihlášek
- e) hospodářské a organizační podmínky soutěže
- f) e-mailovou adresu a telefonické spojení na pracovníka, který podává podrobnější informace o soutěži

7.2. Technická ustanovení

- a) program soutěže, pořadí disciplin, počet rozplaveb (u zimního mistrovství), případně kvalifikační limity pro účast v soutěži
- b) popis závodiště - délku okruhu
- c) výši startovního
- d) způsob kontroly dokladů závodníků
- e) způsob vyhodnocení soutěže, titul, ceny

7.3. Pokud jsou výše uvedené náležitosti uvedeny ve STD není pořadatel povinen rozesílat další rozpis.

8. PŘIHLÁŠKA K SOUTĚŽI JEDNOTLIVCŮ

8.1. Rozpis soutěže může stanovit způsob přihlašování s použitím tiskopisů "Formulář přihlášky k soutěžím v dálkovém plavání" (ke stažení na www.plavani.info) nebo on-line systémem.

8.1.1. "Formulář přihlášky" musí obsahovat:

- závaznou zkratku oddílu-klubu - název soutěže, místo, datum
- příjmení, nezkrácené jméno a ročník narození závodníka
- zakřížkovanou disciplínu a případně vypsany čas, stanoví-li to rozpis soutěže
- počet přihlašovaných závodníků a závodnic

8.1.2. Přihláška on-line bude k dispozici na www.plavani.info

8.2. Při prezentaci může vedoucí družstva nebo trenér změnit délku přihlášené tratě u daného závodníka pouze směrem dolů (tedy z 10 km na 5 km a.p.).

8.2.1. Taková změna je zpoplatněna přírážkou ke startovnímu až do výše 100%, která musí být uvedena v rozpise daného závodu

8.3. Při pozdě doručené přihlášce na Mistrovství ČR rozhodne vrchní rozhodčí soutěže o případném startu závodníka.

8.4. Při pozdě doručené přihlášce nebo přihlášce v místě závodu Českého poháru může pořadatel účtovat přírážku k startovnímu až do výše 100%.

9. ODVOLÁNÍ PŘIHLÁŠKY

- 9.1. Podaná přihláška, která byla pořadatelem přijata, zavazuje k účasti.
- 9.2. Odvolat přihlášku je možné odhláškou nebo omluvou.
- 9.3. Odhláška
 - 9.3.1. Oddíl-klub může odhlásit závodníka bez udání důvodů. Odhláška musí být doručena (písemně, telegraficky, faxem, e-mailem) nejpozději 48 hodin před zahájením soutěže na adresu pořadatele.
 - 9.3.2. Pokud není přihláška právoplatně odvolána podle odst. 9.3.1., hradí vysílající složka pořadateli veškeré s tím spojené náklady včetně startovného.
- 9.4. Omluva
 - 9.4.1. Při kontrole dokladů je nutné omluvit ty závodníky, jejichž přihláška nebyla odhlášena podle odst.9.3.1. a kteří se z jakéhokoliv důvodu nedostavili.
 - 9.4.2. V průběhu závodu může být závodník omluven ze startu, na nějž byl řádně přihlášen, jen ze zdravotních důvodů, odhláška musí být potvrzena lékařem závodu a uznaná vrchním rozhodčím.
 - 9.4.3. Závodník, který se nedostaví ke startu v jedné disciplíně nesmí startovat v žádné další disciplíně v téže soutěži. Vyjimku může povolit pouze vrchní rozhodčí.
- 9.5. Neúčast v soutěži, do které byl závodník řádně přihlášen s výjimkou případů podle odst.9.3. a 9.4. podléhá disciplinárnímu řízení a peněžitému plnění podle sazebníku pokut.

10. STARTOVNÍ LISTINA

- 10.1. Termín zpracování startovní listiny mistrovství republiky musí být stanoven nejméně 7 dní před zahájením soutěže a musí být uveřejněn na webových stránkách dálkového plavání nejpozději 4 dny před zahájením šampionátu.
- 10.2. Startovní listina obsahuje:
 - úplný název a místo soutěže
 - datum a hodinu začátků jednotlivých závodů
 - disciplíny v pořadí podle rozpisu soutěže
 - v záhlaví každé disciplíny je při zimním mistrovství ČR uveden platný český rekord
 - zařazení závodníků v jednotlivých disciplínách a drahách (jen u ZM) s uvedením příjmení, jména, ročníku narození a zkratky plaveckého oddílu-klubu
- 10.3. U závodů Českého poháru se předpokládá přijetí všech řádně přihlášených závodníků, pokud tomu odpovídají příslušné podmínky. Pořadatel však musí oznámit oddílům – klubům ty závodníky, kteří nebyli na závod přijati.
 - 10.3.1. U zimního mistrovství v bazénu musí pořadatel zaslat e-mailem oddílům – klubům seznam všech přijatých závodníků (včetně případných náhradníků).
- 10.4. Pořadatel je povinen ustanovit komisi ve složení – delegát sekce DaZP, zástupce pořadatele a zástupce přítomných oddílů/klubů

11. DOKLADY ZÁVODNÍKŮ A JEJICH KONTROLA

- 11.1. Závodník, který se zúčastní soutěže v dálkovém plavání, musí při kontrole dokladů předložit platný registrační průkaz ČSPS, případně i další doklady stanovené rozpisem soutěže
- 11.2. Termín, místo a hodina kontroly dokladů jsou stanoveny rozpisem soutěže
- 11.3. Závodníkům, kteří nemají doklady v pořádku, nebude povolen start v soutěži.

- 11.4. Závodníci, kteří se do konce stanovené doby neprezentují, budou automaticky vyškrtnuti ze startovní listiny a vysílací složka uhradí pořadateli veškeré náklady spojené s účastí závodníka, případně vedoucího.
- 11.5. Výjimku z bodu 11. 4. a 11. 5. může udělit vrchní rozhodčí nebo jury na základě posouzení důvodů neúčasti na prezentaci, které jsou nezávislé na závodníkovi, resp. oddílu - klubu.

12. VÝSLEDKY SOUTĚŽE

Výsledky soutěží v dálkovém plavání musí být zpracovány takto:

12.1. Strana 1 - titulní list

- úplný a nezkrácený název plaveckého svazu nebo oddílu-klubu, který je pořadatelem soutěže
- přesný a úplný název závodu podle rozpisu
- termín a místo konání včetně adresy - popis závodistiště
- teplota vody, vzduchu a povětrnostní podmínky - jméno a podpis vrchního rozhodčího.

12.2. Strana 2

- sbor rozhodčích - obsazení všech funkcí rozhodčích s uvedením příjmení, nezkráceného jména a rozhodcovské třídy
- jmenovité složení komise (viz 10.4.)
- seznam všech zúčastněných oddílů (nejprve zkratky a pak úplný celý název oddílu-klubu v pořadí – nejprve české oddíly-kluby, pak zahraniční

12.3. Strana 3 a další – vlastní výsledky:

12.3.1. Jednotlivé disciplíny musí být zapsány podle času startu. Nejprve muži, pak ženy.

12.3.2. Výsledková listina se sestavuje společně pro masters, muže a dorostence, masters, ženy a dorostenky, zvláště pro starší a mladší žactvo

12.3.3. U každého závodníka musí být uvedeno:

- pořadí určené vrchním časoměřičem
- příjmení, nezkrácené jméno, rok narození, závazná zkratka oddílu-klubu
- výsledný čas s přesností na desetinu vteřiny
- mezičasy jednotlivých okruhů (nemusí být součástí výsledků)

12.3.4. Překonání rekordu ČR (při závodech v bazénu) se uvede v řádku pod jménem závodníka

12.4. Jako výsledků je možno použít čitelných výstupních sestav z počítače, za předpokladu, že budou dodržena kritéria stanovená v odstavcích 12.1. až 12.3.

12.4.1. U závodů Českého poháru je nutno za stránku se sborem rozhodčích přidat úplný seznam zúčastněných oddílů – klubů jak domácích (podle závazných zkratk přidělených ČSPS), tak zahraničních s použitými zkratkami.

12.5. Výsledky musí být napsány a vytištěny tak, aby je bylo možno svázat do desek bez újmy na čitelnosti celého textu (levý okraj cca 5 cm).

12.6. Výsledky z domácích soutěží musí být uveřejněny na webových stránkách dálkového plavání nejpozději do 7 dnů po skončení soutěže.

12.7. Výsledky ze zahraničních soutěží nebo výpisy výsledků musí být odeslány nejpozději do 10 dnů po návratu ze zahraničí a to na ČSPS, pracovníkovi STK a reprezentačním trenérům. Zodpovědnost za zpracování výpisu a rozeslání výsledků adresátům má vedoucí zájezdu.

12.8. Výpis výsledků ze zahraničí musí obsahovat: "

- název soutěže s doplňkem "Výpis výsledků"

- termín, místo konání, délky tratí (okruhů), teplota vody, vzduchu, povětrnostní podmínky
- výpis jednotlivých výsledků při dodržení odstavce 12.3.
- datum vyhotovení výpisu, příjmení a jméno, podpis pracovníka, který provedl výpis výsledků.

13. SOUTĚŽ DRUŽSTEV

13.1. Do soutěže družstev Českého poháru se započítávají všechny body získané v soutěži jednotlivců v příslušné kategorii.

13.2. Počet členů družstva bodovaného v Českém poháru není omezen.

4. TECHNICKÁ USTANOVENÍ

1. Předpis

Všechny závody Českého poháru v dálkovém plavání se řídí „Pravidly dálkového plavání“, „Soutěžním řádem dálkového plavání“ a ustanovením rozpisu příslušné soutěže.

2. Podmínky účasti

Soutěží se mohou zúčastnit závodníci a závodnice, kteří jsou registrováni v ČSPS nebo v SPF a předloží platný registrační průkaz. Za zdravotní způsobilost závodníka nebo závodnice zodpovídá vedoucí družstva.

Závodníci registrovaní u jiné členské federace FINA (netýká se plavců ze Slovenska) a neregistrovaní plavci mohou startovat, ale nedostanou žádné body do Českého poháru. Na závodech startují na vlastní nebezpečí a pořadatel nenese žádnou zodpovědnost.

5. BODOVÁNÍ ČESKÉHO POHÁRU

1. Každý plavec registrovaný v Českém svazu plaveckých sportů nebo ve Slovenskej plaveckej federácii (nebo národní federací zastřešující organizátora závodu, který je součástí Českého poháru v DP) získává v závodě pořádaného v rámci ČP DP body dle bodovací tabulky.
2. Plavci, registrovaní v jiných národních federacích než je uvedeno v bodě 1, případně neregistrovaní, se mohou soutěží účastnit dle rozhodnutí organizátora, ovšem nejsou započítáváni do bodování ČP DP (tj. pořadí pro bodování ČP DP je vůbec nereflktuje).
3. Body jsou přidělovány dle bodovací tabulky a to v kategoriích mužů, žen, starších a mladších žáků / žaček. Pokud je v daném jednotlivém závodě více než 25 startujících ve výše uvedených kategoriích, bodování ze závodu je ohodnoceno koeficientem 1,2 (násobek). Pokud je startujících více než 40, koeficient se zvyšuje na 1,4. Závody, s označením „superfinále“, jsou ohodnoceny koeficientem 1,4, závody v rámci mistrovství republiky jsou vždy ohodnoceny koeficientem 2.
4. Body získává plavec z každého jednotlivého závodu dle vypsání tratě. Do celkového pořadí jednotlivců se však započítává pouze 8 nejlepších bodových zisků v dané sezóně.
5. Do soutěže družstev se započítávají všechny získané body každého člena oddílu, dále body z MČR štafet a z Team Eventu. Do soutěže družstev se ale nezapočítávají body jednotlivců ze soutěží na nichž je z jakéhokoliv důvodu (časových, prostorových ... např. bazén) omezen počet startujících a soutěže se tak nemohou zúčastnit všichni řádně přihlášení závodníci.
6. Z celkového pořadí jednotlivců jsou selektovány jednotlivé kategorie (mladší a starší dorost, masters A, B, C, D, E atd.) dle ročníku narození. Umístění v jednotlivé kategorii tedy odpovídá posloupnosti v celkovém pořadí.
7. V případě jakéhokoliv zkrácení původně vypsání tratě z důvodů uplatnění pravidla 5.5.2. se body udělují dle skutečně odplavané vzdálenosti. V soutěži žactva se body krátí adekvátně se zkrácením tratě (zkrácením tratě na polovinu = body také na polovinu)

8. Jakékoliv jiné zkrácení tratě (tj. aplikování jiných bodů pravidel, rozhodnutí jury nebo hlavního rozhodčího – především z bezpečnostních, technických a jiných důvodů) nemá naopak na bodování žádný vliv – pak jsou body přidělovány podle původně vypsane tratě.
9. Bodová hodnota se stanoví s přesností na 0,1 bodu a to i v případě koeficientů.
10. Bodová tabulka se základním koeficientem 1,0 (dále na www.plavani.info)

Pořadí	1km	3km	5km	10km	15km	20+km
1	10	30	60	110	160	215
2	8	25	50	90	140	190
3	6	20	45	80	130	175
4	5	18	42	75	120	165
5	4.5	17	40	72	115	155
6	4	16	38	70	110	147
7	3.5	15	36	68	105	140
8	3	14	35	66	100	135
9	2.8	13	34	64	97	130
10	2.6	12	33	62	94	127
11	2.4	11	32	60	91	124
12	2.2	10	31	58	88	121
13	2	9.5	30	56	86	118
14	1.9	9	29	55	84	115
15	1.8	8.5	28	54	82	112
16	1.7	8	27	53	80	110
17	1.6	7.5	26	52	78	108
18	1.5	7	25	51	76	106
19	1.4	6.5	24	50	74	104
20	1.3	6	23	49	72	102
21	1.2	5.8	22	48	70	100
22	1.1	5.6	21	47	69	98
23	1	5.4	20	46	68	96
24	1	5.2	19.5	45	67	94
25	1	5	19	44	66	92
26	1	4.8	18.5	43	65	90
27	1	4.6	18	42	64	89
28	1	4.4	17.5	41	63	88
29	1	4.2	17	40	62	87
30	1	4	16.5	39	61	86
31	1	3.9	16	38	60	85
32	1	3.8	15.5	37	59	84
33	1	3.7	15	36	58	83
34	1	3.6	14.5	35	57	82
35	1	3.5	14	34	56	81
36	1	3.4	13.5	33	55	80
37	1	3.3	13	32	54	79
38	1	3.2	12.5	31	53	78
39	1	3.1	12	30	52	77
40	1	3	11.5	29	51	76
41	1	3	11	28	50	75
42	1	3	10.5	27	49	74
43	1	3	10	26	48	73
44	1	3	9.8	25	47	72
45	1	3	9.6	24.5	46	71
46	1	3	9.4	24	45	70
47	1	3	9.2	23.5	44	69
48	1	3	9	23	43	68
49	1	3	8.9	22.5	42.5	67
50	1	3	8.8	22	42	66
51	1	3	8.7	21.5	41.5	65
52	1	3	8.6	21	41	64
53	1	3	8.5	20.8	40.5	63
54	1	3	8.4	20.6	40	62
55	1	3	8.3	20.5	40	61
56	1	3	8.2	20.4	40	60
57	1	3	8.1	20.3	40	59
58	1	3	8	20.2	40	58
59	1	3	8	20.1	40	57
60	1	3	8	20	40	56

6. VĚKOVÉ KATEGORIE

- mladší žactvo 1999 – 2001
- starší žactvo 1997 – 1998
- muži, ženy 1996 a starší
 - mladší dorostenci, dorostenky 1995 – 1996
 - starší dorostenci, dorostenky 1993 – 1994

- masters (muži, ženy)
 - masters „A“ 1982 – 1986 25 – 29 let
 - masters „B“ 1977 – 1981 30 – 34 let
 - masters „C“ 1972 – 1976 35 – 39 let
 - masters „D“ 1967 – 1971 40 – 44 let
 - masters „E“ 1962 – 1966 45 – 49 let
 - masters „F“ 1957 – 1961 50 – 54 let
 - masters „G“ 1952 – 1956 55 – 59 let
 - masters „H“ 1947 – 1951 60 – 64 let
 - masters „I“ 1942 – 1946 65 – 69 let
 - masters „J“ 1937 – 1941 70 – 74 let
 - masters „K“ 1932 – 1936 75 – 79 let
 - masters „L“ 1927 – 1931 80 – 84 let
 - masters „M“ 1926 a starší 85 let a starší

7. ROZPISY SOUTĚŽÍ ČESKÉHO POHÁRU 2011 V DÁLKOVÉM PLAVÁNÍ ŘÍZENÝCH ČSPS

20. ZIMNÍ MISTROVSTVÍ ČR ŽACTVA, DOROSTU A DOSPĚLÝCH v dálkovém plavání pro rok 2011

A/ VŠEOBECNÁ USTANOVENÍ

Pořadatel: TJ Bohemians Praha - oddíl plavání www.bohpaha.cz

Datum: **sobota 12. února 2011**

Místo konání: Praha – Podolí, 8 drah

Termín přihlášek: **do 7. února 2011 e-mailem**
do 8. února 2011 do 9.00 hod on-line na
www.sport-service.cz/plavani

Adresa přihlášek: jsrb@centrum.cz

Sestavení startovní listiny: bude zveřejněna na www.plavani.info 10.února 2011

Informace: Jan Srb ☎ 777 852 196

B/ TECHNICKÁ USTANOVENÍ

Disciplíny: 3 km.....mladší žactvo
5 km.....starší žactvo, dorost a dospělí

Časový pořad: 7:00 – 7:45 prezentace a kontrola dokladů
8:00 **START 1. rozplavby na 5 km dorostu a dospělých (24)**
9:20 **START na 3 km mladšího žactva (16+16)**
10:35 **START na 5 km staršího žactva (16+16)**
12:10 **START 2. rozplavby na 5 km dorostu a dospělých (24)**
13:45 **START 3. rozplavby 5 km žen (16)**
14:15 vyhlášení výsledků kategorie žactva
15:15 **START 4. rozplavby 5 km muži (16)**
16:30 vyhlášení výsledků
Pokud nebude přihlášeno více jak 32 závodníků žákovské kategorie, pak se žákovské M-ČR sloučí do jedné rozplavby a start 2.- 4.r. se posune o 1:15. Pořadatel si vyhrazuje právo provést v dostatečném časovém předstihu a po dohodě s Výborem sekce DZP i další změny

Limity: 3 km 1:05:00 mladší žáci
1:10:00 mladší žačky
5 km 1:25:00 starší žáci
1:30:00 starší žačky
1:15:00 pro ženy
1:10:00 pro muže
Po uplynutí limitu závodník doplave nejbližších 100 m a opustí bazén bez ohledu na to, kolik metrů mu chybí do konce závodu. V takovém případě nemá závodník nárok ani na medaili ani na body do Českého poháru

- Startovné: 70,-Kč pro kategorii žactva, 130,-Kč dorost a dospělí, přihlášky na místě nelze akceptovat
- Způsob kvalifikace: závodník/ce úspěšně dokončil alespoň jeden závod ČP na otevřené vodě v roce 2010 (získal více než 0b.) a nebo se umístil v TOP 10 v roce 2010 - muži na 1500VZ, ženy na 800VZ a splní další kritéria viz. způsob naložování.
- Způsob naložování: podle pořadí v Českém poháru v roce 2010
 - v kategorii mladšího žactva v každém ročníku (1999, 2000) vždy nejlepších 6 plavců/plavkyň. Na uvolněná místa budou doplněni další bez rozdílu ročníku až do počtu 16 plavců a 16 plavkyň, dle pořadí ČP DP 2010.
 - v kategorii staršího žactva v každém ročníku (1997, 1998) vždy nejlepších 6 plavců/plavkyň. Na uvolněná místa budou doplněni další bez rozdílu ročníku až do počtu 16 plavců a 16 plavkyň, dle pořadí ČP DP 2010.
 - v open kategorii bude přijato vždy 6 plavců/plavkyň 1996, 1995, 1994 a 4 plavci/plavkyně 1993. Celkem bude přijato 80 plavců/plavkyň.
 - vedoucí trenér SCM (pro kategorii dorostu) a koordinátor reprezentace (kategorie dospělých) mají každý pravomoc udělit dvě divoké karty.
- České rekordy: za překonání platného českého rekordu v kategorii dospělých se vyplácí 4 000,-Kč, v kategorii dorostu 2 000,-Kč
- Věkové kategorie:

mladší žactvo	1999, 2000
starší žactvo	1997, 1998
mladší dorost	1995 – 1996
starší dorost	1993 – 1994
dospělí	1996 a starší
- Závodišť: 50 ti metrový bazén, 8 drah, obrátky na hladké stěně
- Ceny: vítěz každé disciplíny a kategorie získává titul „Mistr ČR v dálkovém plavání pro rok 2011“, závodníci a závodnice na 1. - 3. místě obdrží medaili a diplom. Podmínkou udělení titulu jsou 3 závodníci v kategorii na startu.
- Použití plavek: se řídí příslušnými ustanoveními FINA pro OWS
- Závěrečná ustanovení: pořadatel má právo změny v rozpise, pokud si to vyžádá aktuální situace, musí při tom informovat všechny přihlášené oddíly
Výbor sekce DZP si vyhrazuje právo upravit startovní listinu na základě počtu přihlášených závodníků a jejich výkonnosti.

ZIMNÍ MEZINÁRODNÍ MISTROVSTVÍ ČR MASTERS v dálkovém plavání pro rok 2011

A/ VŠEOBECNÁ USTANOVENÍ

Pořadatel: Plavecký klub Vysoké Mýto
Datum: **sobota 26. února 2011**
Místo konání: krytý plavecký bazén, 25 m, 5 drah, obrátky na hladké stěně
Loc.: 49°57'1.601"N 16°9'30.066"E
Termín přihlášek: **do 19. února 2011**
Adresa přihlášek: **dr.andrle@myto.cz**
Sestavení startovní listiny: bude zveřejněna na **www.plavani.info** 24. února 2011
Informace: Dr. Augustin Karel Andrle ☎ 728 214 050

B/ TECHNICKÁ USTANOVENÍ

Disciplíny: 3 km pro kategorie 25-59 let
1,5 km pro kategorie 60 let a starší
Kategorie: podle pravidel FINA po 5 ti letech
Startovné: 200,-Kč
Kontrola dokladů: v kanceláři plaveckého klubu na bazéně
Kvalifikace: maximální počet závodníků je 135, v přihlášce uveďte orientační čas, přednost dostanou plavci, kteří v roce 2009 startovali alespoň v jednom závodě Českého poháru v dálkovém plavání
Časový pořad: 7.00 – 7.45 prezentace
8.00 START 1. rozplavby na 3 km (max. 15 startujících)
*další časový pořad bude určen až podle došlých přihlášek (sledujte **www.plavani.info**)*
Ceny: vítěz každé kategorie získá titul „Mistr ČR v dálkovém plavání pro rok 2011“, závodníci na 1. - 3. místě obdrží diplom
Ubytování: pořadatel nezajišťuje, nabídka – Hotel Kobylka ☎ 465 423 206, Hotel Slávie ☎ 465 424 403, Penzion Tošovský ☎ 465 422 839
Závěrečná ustanovení: pořadatel má právo změnit časový harmonogram, pokud si to vyžádá aktuální situace, musí o tom informovat všechny přihlášené oddíly. Přihlašující oddíl ručí za zdravotní a technickou způsobilost svých plavců.

MEMORIÁL MUDR. JAROSLAVA FICHTLA

I. ročník

A/ VŠEOBECNÁ USTANOVENÍ

Pořadatel: SK Radbuza Plzeň

Datum: **sobota 28.května 2011**

Místo konání: Plzeň Bolevecký rybník Jacht klub
U Velkého rybníka 980 Plzeň
Loc.: 49°46'19.690"N 13°23'43.670"E

Termín přihlášek: **do pátku 20. května 2011 e-mailem**

Sestavení startovní listiny: do 26.5. 2011 na stránkách <http://skradbuzaplzen.webnode.cz/>

Adresa přihlášek: **radbuza.dp@seznam.cz**

Informace: MUDr. Jakub Fichtl ☎ 604 460 812

B/ TECHNICKÁ USTANOVENÍ

Disciplíny:

1 km	mladší žactvo
3 km	mladší žactvo, starší žactvo, masters
5 km	starší žactvo, dorost, dospělí, masters
10 km	dorost, dospělí, masters
0,5km	veřejnost

Hlavní závod: **„Memoriál MUDr. Jaroslava Fichtla - 1. ročník..... 10 km**

Časový program:

8.30 – 9.45	prezentace v loděnici jacht klubu a kontrola dokladů
9.45 – 10.15	popis tratě a kontrola startovních čísel
10.20	prezentace závodníků na 5 km a 10 km u pomocného startéra
10.30	START na 5 km staršího žactva, dorostu, dospělých a masters a 10 km dorostu, dospělých a masters
11.50	prezentace kategorie žactva u pomocného startéra
13.00	START žáci na 1 km
13.20	prezentace závodníků na 3 km u pomocného startéra
13.30	START žáci, masters na 3 km +veřejnost 0,5km vyhlášení výsledků průběžně

Časový limit:

10 km	3:00:00 - závodník s horším mezičasem do posledního kola, je povinen opustit trať
5 km	2:45:00 - závodník s horším mezičasem do posledního kola, je povinen opustit trať

Závodistiště:

pro závod na 5 km a 10 km – okruh 1250 m
pro závody žactva - okruh 1000 m
veřejnost 500 m

Startovné:

dorost, dospělí a masters 100,-Kč, žactvo 50,-
v případě přihlášky po termínu nebo přihlášky na místě je jednotné startovné 150,-Kč,

Ceny: **HLAVNÍ ZÁVOD na 10km**
1 místo 2000,-Kč 2 místo 1500,-Kč 3 místo 1000,-Kč
V celkovém pořadí do 8 místa finanční prémie
Vítězové rámcových závodů získají diplomy a hodnotné věcné ceny

Časomíra: k měření časů bude použita čipová časomíra

Ubytování: pořadatel ubytování nezajišťuje.

Závěrečná ustanovení: pořadatel má právo změnit časový harmonogram, pokud si to vyžádá aktuální situace, musí o tom informovat všechny přihlášené oddíly. Přihlašující oddíl ručí za zdravotní a technickou způsobilost svých plavců.



TOVAČOVSKÝ MARATÓN

I. ročník

A/ VŠEOBECNÁ USTANOVENÍ

Pořadatel: TJ Haná Prostějov
Datum: **sobota 4. června 2011**
Místo konání: Skašovský rybník – Tovačov - Anín
Loc.: 49°25'4.458"N 17°17'31.654"E
Termín přihlášek: **do 1.června 2011**
Adresa přihlášek: **musak68@gmail.com**
Informace: Mgr. Michal MUCHA ☎ 777 290 112

B/ TECHNICKÁ USTANOVENÍ

Disciplíny: 1 km mladší žactvo
3 km mladší žactvo, starší žactvo, dorost, dospělí, masters
5 km starší žactvo, dorost, dospělí, masters
10km dorost, dospělí, masters
15km dorost, dospělí, masters

Okruh: 2 500 m pro závod na 5 km, 10 km a 15 km
1 000 m pro závody žactva a 3 km (bude upřesněno před startem)

Startovné: žactvo - 60,-Kč ostatní - 120,-Kč
při přihlášce na místě platí žactvo 70,-Kč a ostatní 140,-Kč

Časový pořad: 9.00 – 10.00 prezentace
10.00 – 10.20 popis tratě a kontrola startovních čísel
10.20 nástup všech závodníků a poučení
10.30 **START na 5 km, 10 km a 15 km**
11.00 **START na 1 km**
11.30 **START na 3 km**
15.00 vyhlášení výsledků


Ceny: dle možnosti pořadatele obdrží první tři plavci v kategoriích dle ČP věcné ceny a diplomy

Závěrečná ustanovení: pořadatel má právo změnit časový harmonogram, pokud si vyžádá aktuální situaci, musí o tom informovat všechny přihlášené oddíly. Přihlašující oddíl ručí za zdravotní a technickou způsobilost svých plavců.



O POHÁR LÍDY JELÍNKOVÉ XX. ročník

A/ VŠEOBECNÁ USTANOVENÍ

Pořadatel:	Sport Club Plavecký areál Pardubice		
Datum:	sobota 11.června 2011		
Místo konání:	vodní nádrž Mělice u Přelouče Loc.:50°2'37.762''N 15°37'4.356''E		
Termín přihlášek:	do 6. června 2011 do 9. června 2011 do 12.00 hod on-line na www.sport-service.cz/plavani		
Adresa přihlášek:	scpap.plavani@seznam.cz		
Informace:	Tomáš NETERDA		604 931 799

B/ TECHNICKÁ USTANOVENÍ

Disciplíny:	1 km	mladší žactvo
	3 km	starší žactvo, dorost, dospělí, masters
	5 km	dorost, dospělí, masters
	15km	dorost, dospělí, masters
Hlavní závod:	5 km ženy - „O pohár Lídy Jelínkové“- XX.ročník	
	15 km muži - „O pohár starostky města Přelouče“-XVI. ročník	
Okruh:	200 m pro žactvo	
	1650 m pro dorost, dospělí a masters	
Startovné:	za jeden start 130,-Kč pro dorost, dospělí a masters, 70,-Kč pro žactvo v případě přihlášky po termínu nebo přihlášky na místě je jednotné startovné 200,-Kč	

Časový program: 9.00 – 10.00 prezentace v loděnici TJ Nemošice a kontrola dokladů
 10.00 – 10.30 popis tratě a kontrola startovních čísel
 10.30 prezentace závodníků na 15 km u pomocného startéra
 10.45 **START na 15 km dorost, dospělí, masters**
 10.50 prezentace závodníků na 5 km u pomocného startéra
 11.00 **START na 5 km dorost, dospělí a masters**
 12.50 prezentace závodníků na 3 km u pomocného startéra
 13.00 **START na 3 km dorost, dospělí a masters**
 START na 1 km a 3 km žactva
 vyhlášení výsledků průběžně

Časový limit: **15 km** – závodník s horším mezičasem než 3:30:00 na 10 km je povinen opustit trať

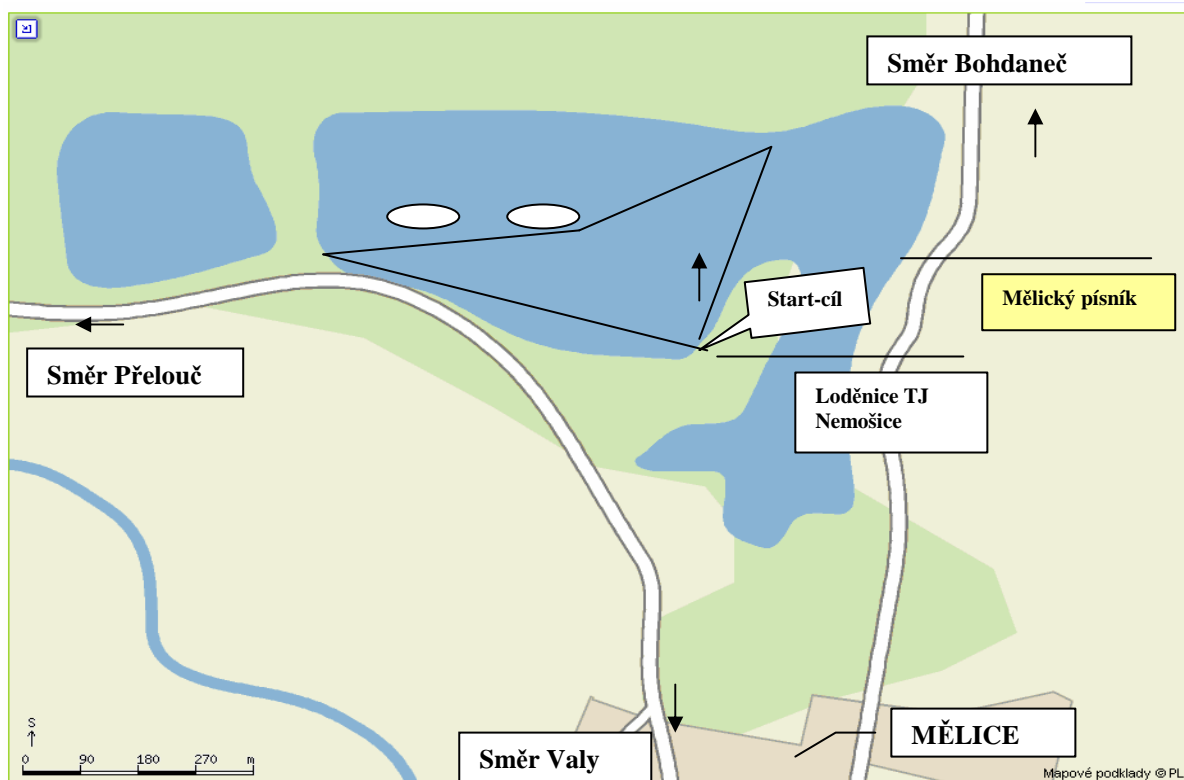
Časomíra: k měření časů bude použita čipová časomíra

Ubytování: ubytování si můžete objednat na ☎ 734 443 014 – pan Ledvina, nutno s sebou vzít spacáky.

Ceny: dle možnosti pořadatele obdrží první tři plavci v kategoriích dle ČP věcné ceny a diplomy

Závěrečná ustanovení: pořadatel má právo změnit časový harmonogram, pokud si to vyžádá aktuální situace, musí o tom informovat všechny přihlášené oddíly. Přihlašující oddíl ručí za zdravotní a technickou způsobilost svých plavců.

Upozornění: účastníkům se zakazuje vjezd veškerých motorových vozidel do areálu TJ Nemošice!



Délka 1 okruhu = 1 650 m pro závod na 3, 5 a 15 km
 Trať žactva bude vedena podél břehu a bude upřesněna na místě

BRNĚNSKÝ MARATÓN XXXVII. ročník

A/ VŠEOBECNÁ USTANOVENÍ

Pořadatel: VSK Universita Brno

Datum: **sobota 18.června 2011**

Místo konání: Brněnská přehrada – loděnice TJ Lodní sporty na Rakovci
Loc.: 49°13'50.821''N 16°30'34.409''E

Termín přihlášek: **do 13.června 2011**

Adresa přihlášek: **unbrswim@seznam.cz**

Informace: Alexander Mrůzek ☎ 728 840 966 **alexander.mruzek@seznam.cz**
Jiří Povolný ☎ 739 389 711 **povolnyj@seznam.cz**
Michal Šindelář ☎ 603 111 404 **sindelarm@tiscali.cz**

rozpis a výsledky **<http://unbrswim.sweb.cz/>**

B/ TECHNICKÁ USTANOVENÍ

Disciplíny: mladší žactvo, veřejnost..... 1 km
starší žactvo..... 5 km
dorost, dospělí a masters..... 1 km, 5 km, 10 km a 20 km

Hlavní závod: 20 km

Okruh: 500 m pro závod na 1 km – plave se kolem pravého břehu k obrátce před přístavním můstkem lodí na Kozí horce
5000 m pro závod na 5 km, 10 km a 20 km – plave se kolem pravého břehu, obrátka je před přístavním můstkem lodí v Rokli

Startovné: dospělí 100,-Kč, žactvo 50,-Kč – za přihlášení v termínu
dospělí 200,-Kč, žactvo 100,-Kč za přihlášení po termínu na místě vysílající oddíl uhradí startovné za závodníky neodhlášené nebo odhlášené po 15.6.2011

Časový pořad:

8.00 – 8.45	prezentace, kontrola dokladů, popis tratě a plavců na 10 km a 20 km
9.00	START na 10 km a 20 km všech kategorií (muži, ženy, masters)
9.15 – 10.15	prezentace, kontrola dokladů, popis tratě a závodníků na 5 km
10.30	START na 5 km všech kategorií (muži, ženy, masters, starší žactvo)
10.45 – 12.15	prezentace, kontrola dokladů, popis tratě a závodníků na 1 km
12.30	START na 1 km všech kategorií (muži, ženy, masters, mladší žactvo, veřejnost)
13.00 – 14.00	vyhlášení výsledků

Časový limit: **20 km** – závodník s horším mezičasem než 3:30:00 na 10 km je povinen opustit trať

- Kontrola dokladů: v kanceláři loděnice Lodní sporty, přihlašující oddíl ručí za zdravotní a technickou způsobilost plavců
- Ceny: dle možnosti pořadatele obdrží první tři plavci v kategoriích dle ČP věčné ceny a diplomy
- Závěrečná ustanovení: pořadatel má právo změnit časový harmonogram, pokud si to vyžádá aktuální situace, musí o tom informovat všechny přihlášené oddíly.
- Doprava: do prostoru loděnice spojení tramvají č. 1, 3 a 11 směr Bystrc, zastávka "přístaviště", odtud pěšky cca 15 minut kolem přehrady vlevo směrem k Rakovci



Délka 1 okruhu = 5 000 m pro závod na 5 km, 10 km a 20 km – plave se kolem pravého břehu obrátka je před můstkem „V Rokli“

O POHÁR PRIMÁTORA MĚSTA PŘEROVA III. ročník

A/ VŠEOBECNÁ USTANOVENÍ

Pořadatel: TJ Spartak Přerov
Datum: **neděle 19.června 2011**
Místo konání: lom Výkleky, okres Přerov Loc.: 49°33'25.554''N 17°28'57.511''E
Termín přihlášek: **do 14.června 2011**
Adresa přihlášek: **camie@volny.cz**
Informace: ing. Kamila Svobodová ☎ 607 645 266

B/ TECHNICKÁ USTANOVENÍ

Disciplíny: mladší žactvo..... 1 km a 3 km
starší žactvo..... 3 km a 5 km
dorost, dospělí, masters..... 1 km, 3 km a 5 km

Hlavní závod: 5 km – O pohár primátora města Přerova

Okruh: 745 m po obvodu lomu (trasa závodu bude upřesněna na místě)

Startovné: žactvo - 60,-Kč (1 start) 90,-Kč (2 starty)
ostatní - 100,-Kč (1 start), 150,-Kč (2 starty)
přihláška na místě 150,-Kč

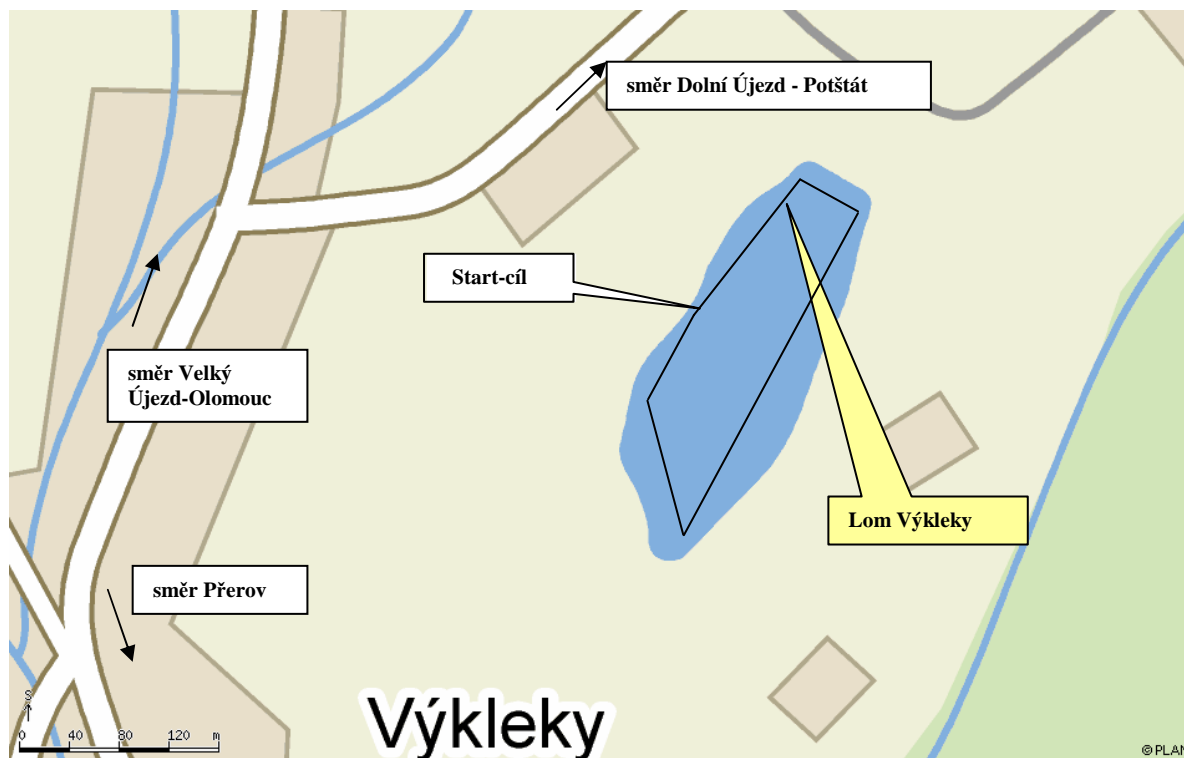
Kontrola dokladů: na pláži (viz mapka)

Časový pořad: 8.30 -9.10 prezentace
9.15- 9.40 nástup, popis tratě a kontrola startovních čísel
9.45 START na 1 km
10.00 START na 5 km
12.00 START na 3 km
cca 14.30 vyhlášení výsledků

Poznámka: v případě většího počtu závodníků na 5 km bude závod rozdělen. V 10.00 hod start na 5 km muži, v 12.00 hod start na 5 km ženy a žactvo, v 14.00 hod start na 3 km. Pořadatel o této skutečnosti bude informovat na **www.plavani.info**

Závěrečná ustanovení: pořadatel má právo změnit časový harmonogram, pokud si vyžádá aktuální situace, musí o tom informovat všechny přihlášené oddíly. Přihlašující oddíl ručí za zdravotní a technickou způsobilost svých plavců.

Lom Výkleky najdete vpravo ve směru cesty z Olomouce do Lipníku nad Bečvou.



**28. MEZINÁRODNÍ MISTROVSTVÍ ČR
dorostu, dospělých a masters
MEMORIÁL MIROSLAVA KROUFKA
XXXVII. Ročník
2. MISTROVSTVÍ ČR ŠTAFET**

A/ VŠEOBECNÁ USTANOVENÍ

- Pořadatel: Sport Club Plavecký areál Pardubice
- Datum: **sobota 2.července – neděle 3.července 2011**
- Místo konání: Sečská přehrada u Chrudimi, pláž autokempu Seč
Loc.: 49°50'23.098"N 15°38'41.571"E
- Termín přihlášek: **do pondělí 27. června 2011 e-mailem
do středy 29.června 2011 do 12.00 hod
on-line na www.sport-service.cz/plavani (mimo štafet)**
- Přihlášky štafet: do termínu přihlášek e-mailem, jmenovitý seznam doplnit při prezentaci
- Sestavení startovní listiny štafet: do 30.června 2011 na stránkách www.plavani.info
- Adresa přihlášek: scpap.plavani@seznam.cz
- Informace: Petr Dastlík ☎ 777 217 347
Tomáš Neterda ☎ 604 931 799

B/ TECHNICKÁ USTANOVENÍ

- Disciplíny: mladší žactvo.....1 km, 3 km
starší žactvo..... 3 km, 5 km
dorost, dospělí a masters.....3 km, 5 km a 10 km
- Smíšená štafeta: „2. ročník Mistrovství ČR 4 x 2 km“ – složení 2 muži + 2 ženy
- Hlavní závod: „Memoriál Miroslava Kroufka - XXXVII. ročník..... součet časů na 5 a 10 km
- 10 km – Mistrovství ČR dorostu, dospělých a masters**
(kategorie masters po 5-ti letech podle FINA)
- závod na 5 km (1.kolo) a 10 km (2.kolo) je zařazen do seriálu**
„Td OWS 2011“
- Časový pořad:
- | | | |
|--------------|--|--|
| 2.7. | 10.00-11.00 | prezentace |
| | 11.00-11.45 | popis tratě, kontrola startovních čísel |
| | 12.00 | START závodu na 5 km dorost, dospělí a masters intervalovou metodou (interval bude upřesněn před startem) |
| | 14.30 | START závodu na 3 km mladšího a staršího žactva |
| | 15.00 | prezentace štafet |
| | 15.00 | vyhlášení výsledků na 5 km |
| | 15.30 | vyhlášení výsledků na 3 km |
| | 16.00 | START závodu štafet na 4 x 2 km – Mistrovství ČR |
| | po doplávání 10 štafet vyhlášení výsledků štafet | |
| | 3.7. | 8.30 - 9.15 |
| 9.15 - 9.45 | | popis tratě a kontrola startovních čísel |
| 10.00 | | START na 10 km dorostu, dospělých a masters – Mistrovství ČR |
| | | START na 3 km dorostu, dospělých a masters |
| | | START na 1 km mladšího žactva a 5 km staršího žactva |
| | 15.00 | vyhlášení výsledků |
- Závodistiště: pro závod štafet na 4x2 km – okruh 1000 m
pro závod na 3 km – okruh 500 m + okruh 2500 m
pro závod na 5 km a 10 km – okruh 2500 m
pro závody žactva - okruh 1000 m
- Limit na 10 km: mezičas na 5 km nesmí být horší než 1:45:00 hod
- Kvalifikace: podmínkou startu na M-ČR je dokončení nejméně jednoho individuálního závodu na otevřené vodě od 1. 8. 2010 do termínu přihlášek koordinátor reprezentace má pravomoc udělit dvě divoké karty
- Startovné: dorost, dospělí a masters 130,-Kč, žactvo 50,-Kč na oba dny přihlášku na M-ČR na 10 km nelze na místě akceptovat v případě přihlášky po termínu nebo přihlášky na místě je jednotné startovné 150,-Kč za jeden start štafeta startovné neplatí v případě, že byla přihlášena do termínu přihlášek, přihláška na místě je 200,-Kč
- Štafety:
- podmínkou startu členů štafet je dokončení nejméně jednoho individuálního závodu na otevřené vodě od 1. 8. 2010 do termínu přihlášek
 - bodování jako při závodě na 20 km s koeficientem 1,0, body se započítávají pouze do soutěže družstev, každý klub/oddíl může postavit pouze tři štafety

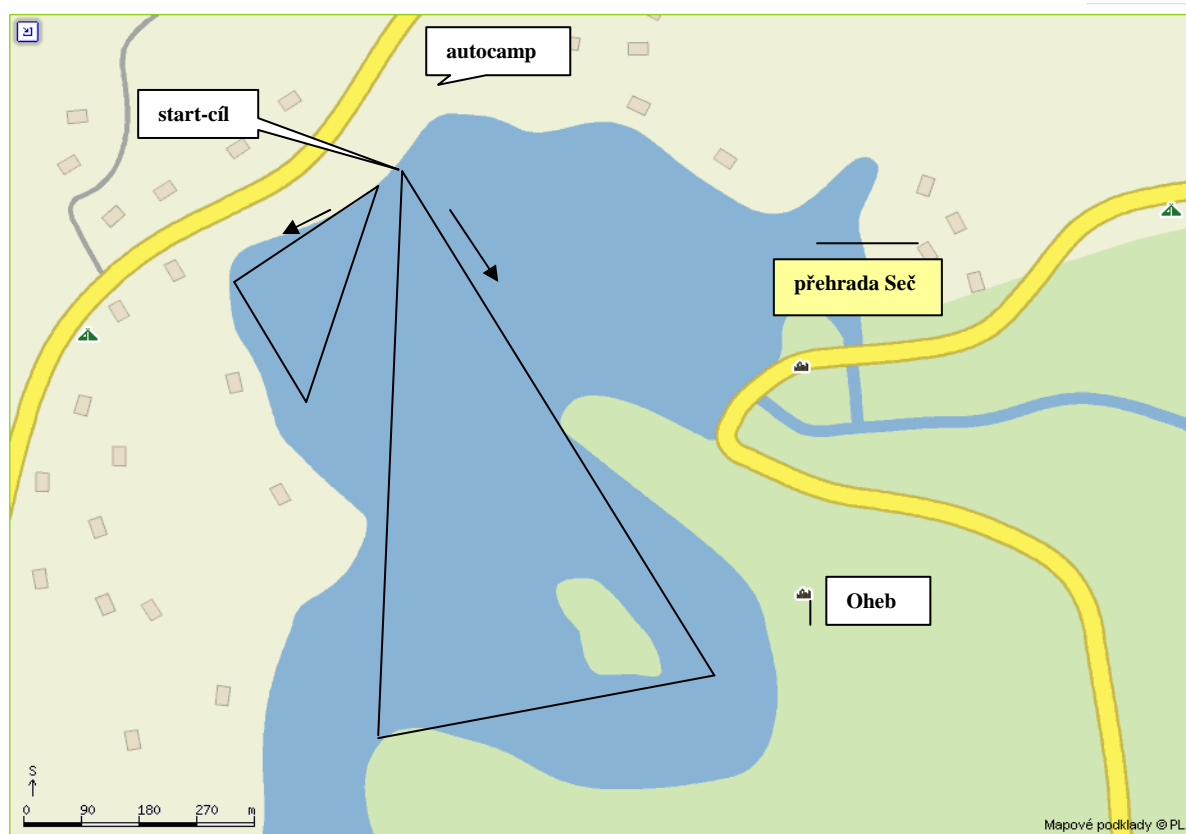
- limit – po 6 km musí být čas lepší než 2:00:00, štafetě se započítá čas po doplávání třetího plavce a body v plné výši

Ceny: věčně putovní pohár pro absolutního vítěze „Memoriálu Miroslava Kroufka“ součtem časů na 5 + 10 km.
 Vítězové rámcových závodů získají diplomy (věčné ceny).
 Vítězové jednotlivých kategorií na 10 km získávají titul „Mistr ČR v dálkovém plavání pro rok 2011“, závodníci a závodnice na 1. - 3. místě obdrží medaili a diplom. Podmínkou udělení titulu jsou 3 závodníci v kategorii na startu.
 Vítězná štafeta získává titul „Mistr ČR v dálkovém plavání pro rok 2011“, štafety na 1. - 3. místě medaili a diplom

Časomíra: k měření časů bude použita čipová časomíra

Ubytování: pořadatel ubytování nezajišťuje.
 Kontaktujte Juniorcentrum tel. 469 676 219

Závěrečná ustanovení: pořadatel má právo změnit časový harmonogram, pokud si to vyžádá aktuální situace, musí o tom informovat všechny přihlášené oddíly. Přihlašující oddíl ručí za zdravotní a technickou způsobilost svých plavců.



Délka 1 okruhu = 2,5 km pro kategorii dorostu, dospělých a masters
 Pro kategorii žactva bude mít okruh délku 1 km a bude se plavat podél břehu (vpravo od místa startu).
 Závod štafet bude probíhat na malé trojúhelníkové trati

VELKÁ CENA SLAPSKÉ PŘEHRADY I. ročník

A / VŠEOBECNÁ USTANOVENÍ

Pořadatel: TJ Bohemians Praha - oddíl plavání www.bohp Praha.cz
Datum: úterý 5.července 2011
Místo konání: Nová Rabyně, Slapská přehrada
říční úsek Vltavy 94 - 93 km
Loc: 49°48'30.875"N, 14°25'31.818"E
Termín přihlášek : do 27. června 2011
Adresa přihlášek : dalkove.plavani@gmail.com
Informace: Petr Tomášek ☎ 724 743 282
Petr Hubal ☎ 608 201 862

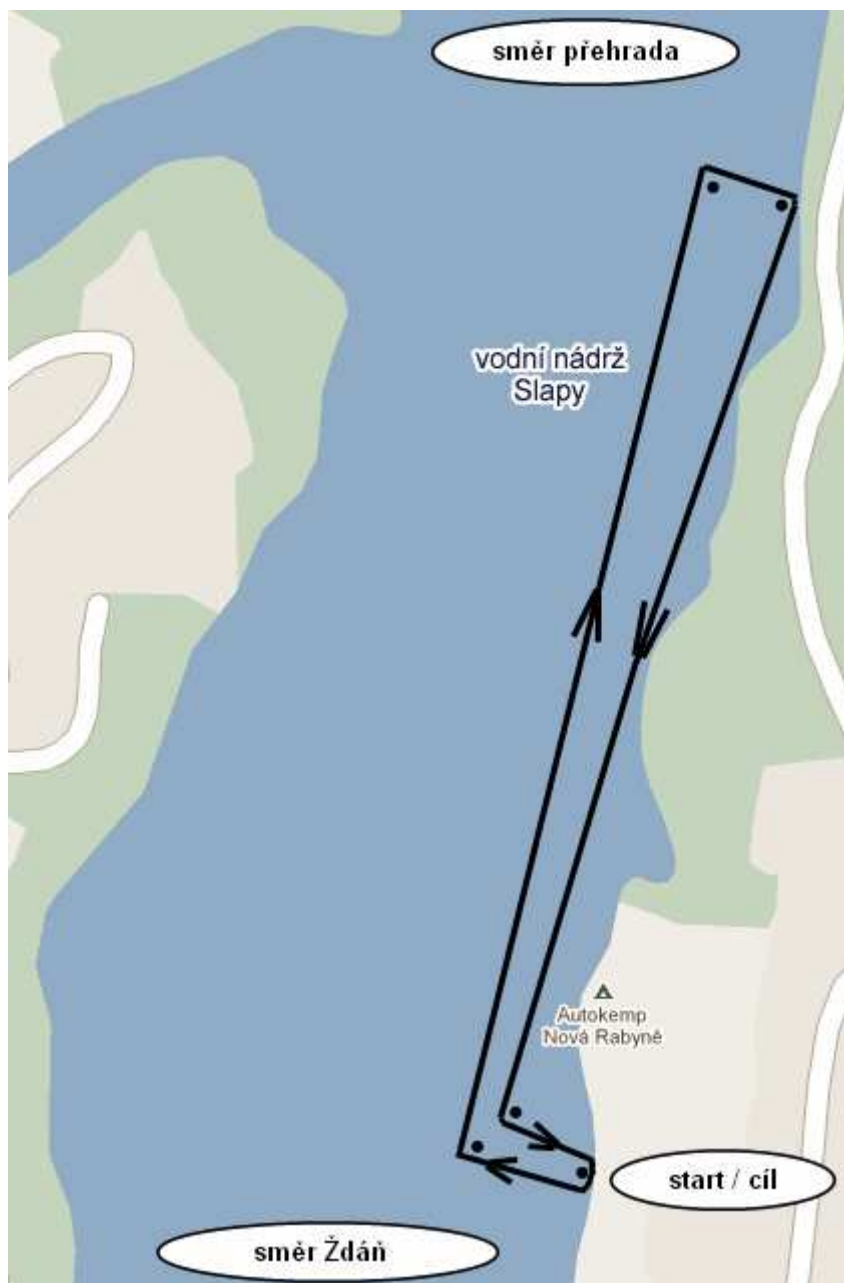
B / TECHNICKÁ USTANOVENÍ

Disciplíny: mladší žactvo 3 km
starší žactvo 5 km
dorost, dospělí, masters 3 km, 5 km a 10 km
Hlavní závod: **závod na 10 km je zařazen do seriálu „Td OWS 2011“ (3.kolo)**
Okruh: 10 km – 6 x 1650 m
5 km – 3 x 1650 m
3 km – 2 x 1650 m
Startovné: 120,-Kč pro dorost, dospělí a masters
80,-Kč pro žactvo
v případě přihlášky po termínu nebo přihlášky na místě je jednotné startovné 190,-Kč
Kontrola dokladů: kancelář závodů na pláži u říčního kilometrovníku č.94
Časový program: 10.30 – 11.15 prezentace
11.15 – 11.45 popis startovních čísel
11.45 kontrola závodníků
12.00 **START všech kategorií**
(pozn. v případě velkého počtu závodníků budou žáci startovat o 5 minut později)
16:00 vyhlášení výsledků
Časový limit : **10 km – 4:00:00**
Ubytování : ostatní tratě – bez limitu
pořadatel nezajišťuje. Možnost kempování v autokempu vedle areálu nebo v penzionu Slapy: <http://www.penzion-slapy.cz>
Doprava: autem - GPS souřadnice:loc: 49°48'30.875"N, 14°25'31.818"E
MHD – příměstský autobus č. 390, odjezd ze Smíchovského nádraží každou hodinu, výstupní zastávka Nová Rabyně, (zastávka vzdálená od pláže cca 150m) cena jízdenky 30,- Kč
Parkování: na hlídaném a placeném parkovišti před areálem
Doprovodné lodě: nejsou. O bezpečnost se stará VZS-Praha a firma Kanfas

Ceny: závodníci na 1. - 3.místě obdrží diplom a drobnou cenu.

Další informace: Do areálu je ZAKÁZÁN vstup psům. Vstupné ve výši cca 30,-Kč

Závěrečná ustanovení: pořadatel má právo změnit časový harmonogram, pokud si to vyžádá aktuální situace, musí o tom informovat všechny přihlášené oddíly. Přihlašující oddíl ručí za zdravotní a technickou způsobilost svých plavců.



EJPOVICKÁ „DEVÍTKA“ I. ročník

A / VŠEOBECNÁ USTANOVENÍ

Pořadatel: PK Slávia VŠ Plzeň, o.s.
Datum: **středa 6. července 2011**
Místo konání: Ejpovice – jezero
Termín přihlášek: **do 30. června 2011**
Adresa přihlášek: **pkslavia@o2active.cz** *on-line na www.sport-service.cz/plavani*
Informace: Radka Šrailová ☎ 737 037 564

B / TECHNICKÁ USTANOVENÍ

Disciplíny: mladší žactvo..... 1 km
starší žactvo 3 km
dorost, dospělí, masters 1 km, 3 km a 5 km

Hlavní závod: **závod na 5 km je zařazen do seriálu „Td OWS 2011“ (4.kolo)**

Okruh: 1 km.....1 x 1000 m
3 km.....2 x 1500 m
5 km.....500 m + 3 x 1500 m

Startovné 100,-Kč pro dorost, dospělí a masters
50,-Kč pro žactvo
v případě přihlášky po termínu nebo přihlášky na místě je jednotné startovné 200,-Kč (dorost, dospělí, masters), 100,-Kč (žactvo)

Časový program: 10.00 – 11.30 prezentace
11.00 – 11.45 popis startovních čísel na 5 km dorost, dospělí a masters
11.45 kontrola závodníků na 5 km
12.00 **START závodu na 5 km**
13.00 – 13.45 popis startovních čísel na 3 km
13.45 kontrola závodníků na 3 km
14.00 **START závodu na 3 km dorost, dospělí a masters**
14.10 **START závodu na 3 km staršího žactva**

14.00 – 14.45 popis startovních čísel na 1 km
14.45 kontrola závodníků na 1 km mladšího žactva
15.00 **START závodu na 1 km mladšího žactva**
15.15 kontrola závodníků na 1 km dorost, dospělí a masters
15.30 **START závodu na 1 km dorostu, dospělých a masters**
16.30 vyhlášení výsledků

Časový limit: **5 km – 2:00:00**
ostatní tratě – bez limitu

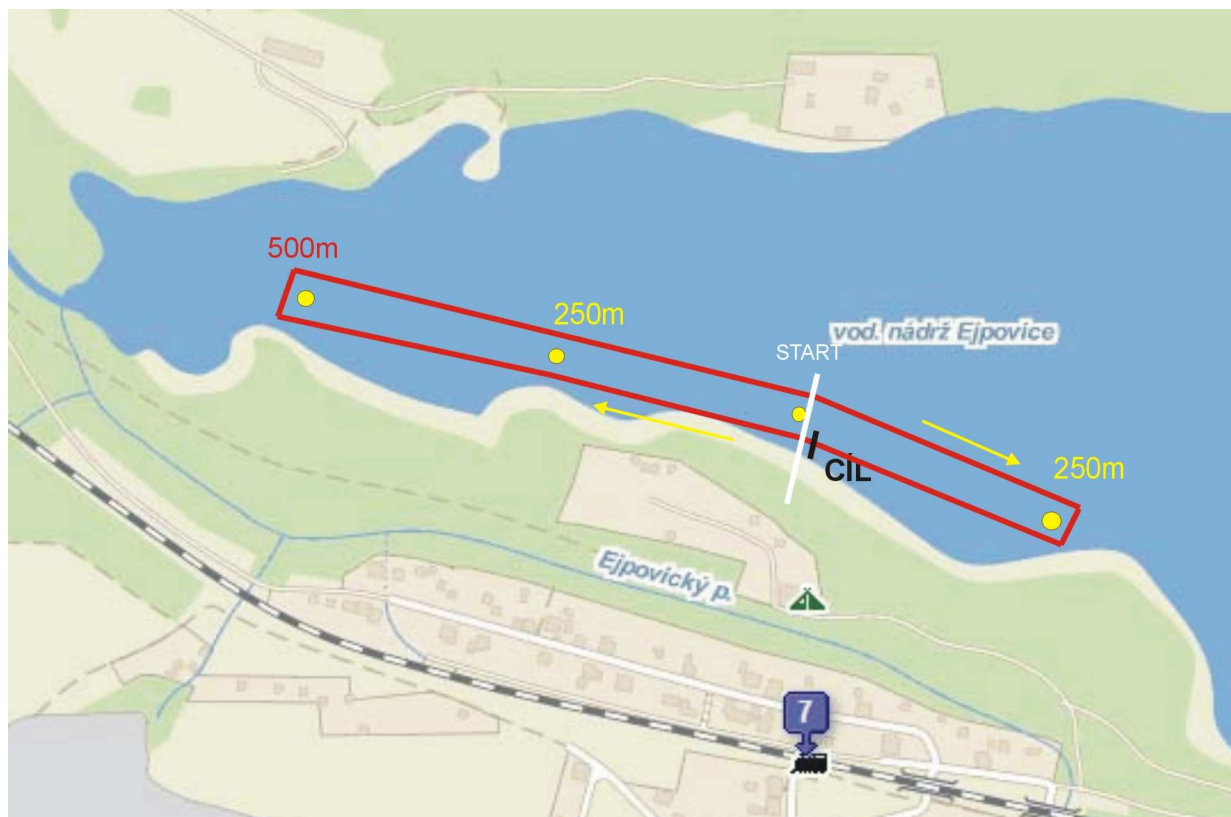
Ubytování: Autokemp „U Jezera“ (i ubytování v chatkách) – objednávky ubytování zašlete spolu s přihláškou na adresu pořadatele

Doprava: ČD – vlaková zastávka v Ejpovicích dostupná pár minut pěšky autem sjezd 67 z dálnice D5 (Praha – Plzeň) přímo na Ejpovice

Doprovodné lodě: nejsou. O bezpečnost se stará VZS ČČK

Ceny: závodníci na 1. - 3.místě obdrží diplom a drobnou cenu.

Závěrečná ustanovení: pořadatel má právo změnit časový harmonogram, pokud si to vyžádá aktuální situace, musí o tom informovat všechny přihlášené oddíly. Přihlašující oddíl ručí za zdravotní a technickou způsobilost svých plavců.



O POHÁR VLTAVY IV. ročník

A/ VŠEOBECNÁ USTANOVENÍ

Pořadatel: TJ Bohemians Praha - oddíl plavání www.bohpraha.cz

Datum: **neděle 10. července 2011** (o polední přestávce bazénového LM ČR)

Místo konání: Loděnice TJ Bohemians Praha, Modřanská 51, Praha 4 – Podolí
říční úsek Vltavy 58,5 – 57,7 km
Loc.: 50°2'47.746''N 14°24'50.208''E

Termín přihlášek: **do pondělí 4. července 2011 e-mailem**

Adresa přihlášek: jsrb@centrum.cz

Informace: Jan Srb ☎ 777 852 196
Pavel Srb ☎ 777 811 503

B/ TECHNICKÁ USTANOVENÍ

Disciplíny:	mladší žactvo..... 1 km starší žactvo..... 3 km dorost, dospělí, masters..... 1 km, 3 km a 5 km
Hlavní závod:	závod na 5 km je zařazen do seriálu „Td OWS 2011“ (5.kolo)
Okruh:	5 km – 3 x 1650 m 3 km – 3 x 1000 m 1 km – 1 x 1000 m
Startovné:	120,-Kč pro dorost, dospělí a masters 80,-Kč pro žactvo v případě přihlášky po termínu nebo přihlášky na místě je jednotné startovné 150,-Kč
Kontrola dokladů:	loděnice TJ Bohemians Praha, v prostoru startu 10.30 – 11.15 hod
Časový program:	10.30 – 11.15 prezentace 11.15 – 11.45 popis startovních čísel 1 km a 3 km 11.45 kontrola závodníků na 1 km a 3 km 12.00 START na 1 km a 3 km všech kategorií 12.15 – 12.45 popis startovních čísel na 5 km 12.45 kontrola závodníků na 5 km 13:00 START na 5 km dorost, dospělí a masters 14:45 vyhlášení výsledků
Časový limit:	5 km – 2:00:00 1 km a 3 km – bez limitu
Měření časů:	čipová technologie
Ubytování:	pořadatel nezajišťuje. Možné využít Hotel Bohemians přímo v místě startu – www.hotel-bohemians.cz
Doprava:	autem – sjezd z Barrandovského mostu směr Centrum, Vyšehrad, Podolí MHD – zastávka tramvaje 3, 16, 17, 21 „Dvorce“ a dále pěšky 300 m směr Barrandovský most
Parkování:	v blízkosti areálu a v přilehlých ulicích
Doprovodné lodě:	nejsou. O bezpečnost se stará VZS ČČK Praha, Městská policie hl. m. Prahy
Ceny:	finanční odměna pro vítěze hlavního závodu, závodníci na 1. - 3. místě obdrží medaili, diplom a drobnou cenu. Kategorie masters se vyhláší do 40 let, do 60 let a nad 60 let
Další informace:	všichni závodníci obdrží pamětní diplom a upomínkovou cenu. Do areálu je ZAKÁZÁN vstup psům
Závěrečná ustanovení:	pořadatel má právo změnit časový harmonogram, pokud si to vyžádá aktuální situace, musí o tom informovat všechny přihlášené oddíly. Přihlašující oddíl ručí za zdravotní a technickou způsobilost svých plavců.



21. MEZINÁRODNÍ MISTROVSTVÍ ČR ŽACTVA O PUTOVNÍ POHÁR MĚSTA HLUČÍNA XV. ročník

A/ VŠEOBECNÁ USTANOVENÍ

Pořadatel:	TJ Slezan Opava	www.slezanopava.webnode.cz
Datum:	sobota 23. – neděle 24. července 2011	
Místo konání:	Hlučínská šterkovna	Loc.: 49°53'29.137''N 18°10'32.645''E
Termín přihlášek:	do 17. července 2011	
Adresa přihlášek:	<i>Slezan.Op@post.cz</i>	
Informace:	Petr Wolf	☎ 732 714 048

B/ TECHNICKÁ USTANOVENÍ

Disciplíny:	mladší žactvo.....	1 a 3 km
	starší žactvo.....	3 a 5 km
	dorost, dospělí, masters.....	1, 3, 5 a 10 km
Hlavní závod:	„O putovní pohár města Hlučína“ - XV. ročník vítěze určí součet časů na 5 a 10 km	
Okruh:	pro závod na 5 a 10 km okruh 2500 m pro závod na 3 km okruh 1000 m pro závody žactva okruh 1000 m – trať je vedena od startu vlevo podél břehu (ke střetu plavců nedojde z důvodů časového rozpisu)	
Startovné:	50,-Kč pro žactvo, žactvo startující na M-ČR startovné neplatí 100,-Kč pro dorost, dospělí a masters	
Způsob kvalifikace:	podmínkou startu na M-ČR je dokončení nejméně jednoho individuálního závodu na otevřené vodě od 1. srpna 2010 do termínu přihlášek	

Kontrola dokladů: sportovní rekreační areál Hlučín, před penzionem RODOS

Časomíra: Bude použita čipová časomíra.

Časový pořad:

sobota	8.30 – 9.15	prezentace plavců na 10 km
	9.20 – 9.50	popis tratě a kontrola plavců na 10 km
	10.00	START na 10 km
	12.30 – 13.30	prezentace
	13.00 – 13.20	popis tratě a kontrola startovních čísel
	13.30	START na 1 km všech kategorií
	14.30	START na 3 km staršího žactva, dorostu, dospělých a masters
	cca 16.00	vyhlášení výsledků
neděle	8.30 – 9.15	prezentace plavců na 5 km
	9.20 – 9.50	popis tratě a kontrola startovních čísel
	10.00	START na 5 km dorostu, dospělých a masters
	11.00 – 11.30	prezentace žactva
	11.45 – 12.00	popis tratě a kontrola startovních čísel
	12.00	START na 3 km mladšího žactva – <u>Mistrovství ČR</u>
		START na 5 km staršího žactva – <u>Mistrovství ČR</u>
	cca 14.00	vyhlášení výsledků

Ceny: vítězové závodů žactva v jednotlivých ročnících získávají titul „Mistr ČR v dálkovém plavání pro rok 2011 v kategorii žactva“, závodníci a závodnice na 1. -3. místě medaili a diplom. Podmínkou udělení medaile jsou 3 závodníci na startu v dané kategorii.
V rámcových závodech diplomy a věcné ceny.

Tipovací soutěž: Tip na celkový čas závodníka na 13. místě Poháru města Hlučína s vkladem 20,- Kč, tipující s nejbližším tipem vyhrává celkovou vsazenou částku.

Ubytování: nezajišťujeme. Ubytovat se lze přímo v areálu ve vlastních stanech (poplatek za stan 30,-Kč), další na www.sra-hlucin.cz

Závěrečná ustanovení: pořadatel má právo změnit časový harmonogram, pokud si to vyžádá aktuální situace, musí o tom informovat všechny přihlášené oddíly. Přihlašující oddíl ručí za zdravotní a technickou způsobilost svých plavců.
V areálu je zákaz pobytu psů!



Délka 1 okruhu = 2 500 m a je určen pro závod na 5 km a 10 km
Pro závod na 3 km a pro závody žactva měří okruh 1 000 m.

O POHÁR STAROSTY ČERNÉ V POŠUMAVÍ VII. ročník mezinárodních veřejných plaveckých závodů

A/ VŠEOBECNÁ USTANOVENÍ

Pořadatel: MS Vodní záchranná služba ČČK Český Krumlov,
Vodní záchranná služba H. Rakouska
Pro-sport ČK o.p.s.

Datum: **sobota 30. července – neděle 31.července 2011**

Místo konání: Lipenská přehrada – D. Vltavice

Termín přihlášek: **do 26.července 2011**

Adresa přihlášek: Jan Bažil, e-mail bazil@sport-service.cz

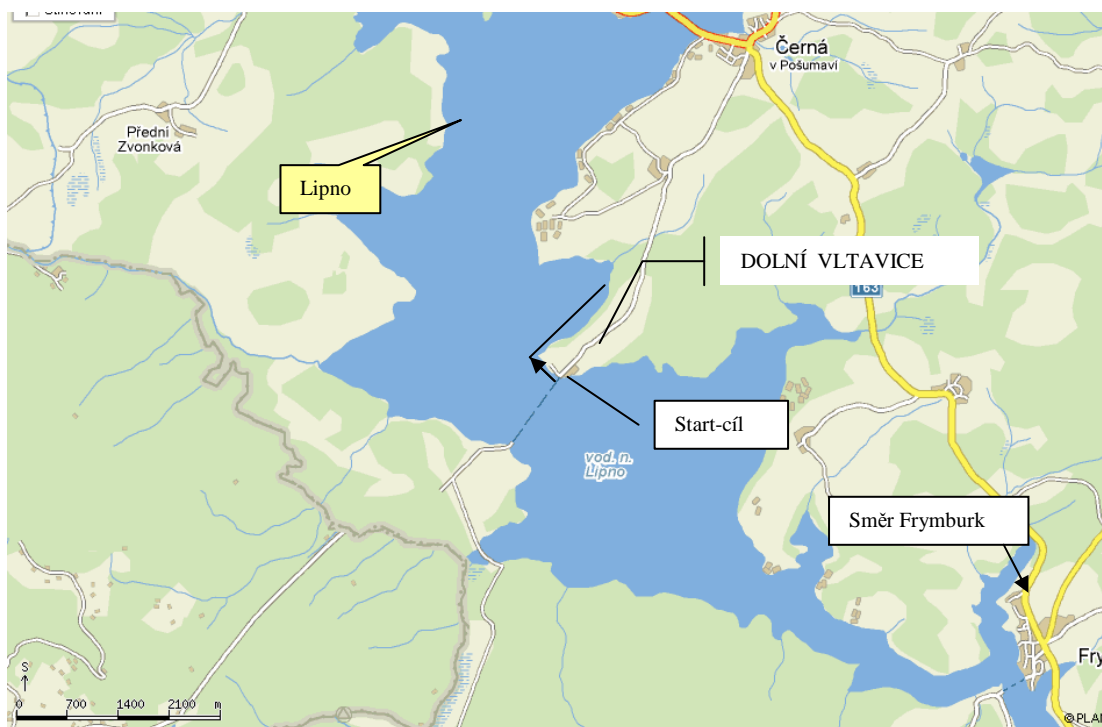
Informace: Ing.Milan Bukáček, mobil 606 270 047, tel. 380 717 995
e-mail bukacek@zachranari.com

Rozpis a výsledky: www.zachranari.com, www.plavani.info

B/ TECHNICKÁ USTANOVENÍ

- Disciplíny: mladší žactvo..... 1 km a 3 km
starší žactvo..... 3 km a 5 km
dorost, dospělí a masters..... 3 km, 5 km, 10 km
- Hlavní závod: závod se plave o pohár záchranáře. Podmínkou pro získání poháru v rámci českého poháru je absolvování obou závodů pro ml. a st. žáky a tratí 5 km a 10 km (časy se sčítají). V jednotlivých věkových kategoriích obdrží závodníci na 1.-3.místě diplom popřípadě drobnou cenu.
Hlavním závodem je 5 km a 10 km, kde celkový vítěz závodu /součet časů/ obdrží pohár starosty obce Černá v Poš. a finanční odměnu.
- Okruh: 500 m a 1000 m, případně bude upřesněno na mapkách před presentací
- Startovné: všichni 150,-Kč (zahrnuto občerstvení a účast na doprovodném programu) v případě dalšího startu navíc startovné 50,- Kč , startovné 2 den 100,-Kč
- Časový pořad:
- | | | | |
|---------------|----------------------------------|---|--|
| sobota | 12.00 – 13.00 | prezentace | |
| | 13.10 – 13.20 | popis tratě a kontrola startovních čísel | |
| | 14.00 | START 1 km mladší žactvo | |
| | 14.30 | START 3 km starší žáci, dorost, dospělí, masters | |
| | 16.30 | START 5 km dorost, dospělí, masters | |
| | 18.30 | vyhlášení výsledků | |
| | 10.00 – 23.00 Doprovodný program | | |
| | neděle | 8.30 – 9.00 | prezentace |
| | | 9.00 – 9.15 | popis tratě a kontrola startovních čísel |
| | | 9.30 | START 3 km mladší žáci |
| 10.45 | | START 5 km starší žáci | |
| 14.30 | | START 10 km dorost, dospělí, masters
vyhlášení výsledků | |
- Závěrečná ustanovení: pořadatel má právo změnit časový harmonogram, pokud si to vyžádá aktuální situace, musí o tom informovat všechny přihlášené oddíly. Přihlašující oddíl ručí za zdravotní a technickou způsobilost svých plavců. Závodníci se závodu účastní na vlastní nebezpečí a riziko. V rámci prezentace závodníci podepíší čestné prohlášení o zdravotní způsobilosti absolvovat závod. **Osoby mladší 18 let budou přípuštěni k závodu pouze s doprovodem či písemným souhlasem zákonného zástupce.**
- Zdravotní a záchranné zabezpečení: v průběhu celého závodu bude zabezpečena VZS ČČK
- Parkování: omezeně zabezpečeno před výcvikovým centrem a okolí
- Občerstvení: na startovací kupon ve VC VZS nebo možno zakoupit
- Doprava: vlastní
popis cesty: Český Krumlov – Černá v Pošumaví - Blizna – Dolní Vltavice
spoj ČD: České Budějovice - Český Krumlov – Černá v Pošumaví
spoj BUS ČSAD: Český Krumlov – Černá v Pošumaví – Dolní Vltavice
- Ubytování: pořadatel nezajišťuje.
ubytovací kapacita je omezena, doporučuji řešit co nejdříve. Kontaktujte:
- Hotel Racek Černá v Poš. hotelracek@seznam.cz tel. 775 577 882, 775 577 883; pro účastníky závodů možná sleva

- Výcvikové centrum VZS ČČK D. Vltavice – ubytovací kapacita již naplněna možnost pouze ve vlastních stanech ve vyhrazeném prostoru za poplatek 50,-/os/noc, bukacek@zachranari.com
- Penzion Rozárka - D. Vltavice, tel. 602 132 132, e-mail x5.chico@seznam.cz,
- penzion AXIOM, Kovářov 13, email: axiom@ubytovani-lipno.eu, tel. 380 735 555



PARTNERS CUP XI. ročník

A/ VŠEOBECNÁ USTANOVENÍ

Pořadatel: TJ Bižuterie Jablonec nad Nisou, oddíl plavání

Datum: **sobota 6.srpna 2011**

Místo konání: Jablonecká přehrada u plaveckého bazénu
Loc.:50°43'59.514''N 15°10'33.93''E

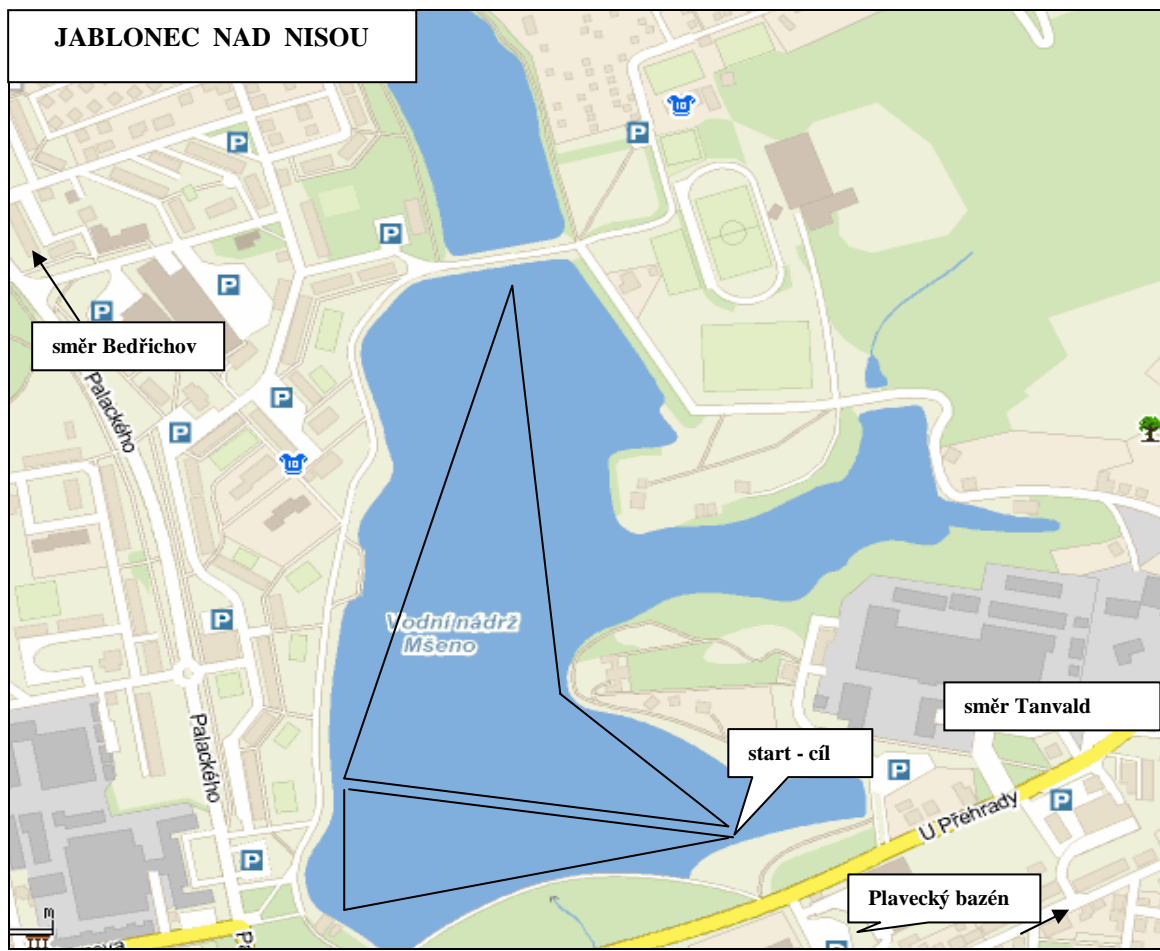
Termín přihlášek : **do pondělí 1.srpna 2011**

Adresa přihlášek: Jan Grus ☎ 602 448 986 jablonec@silvigroup.cz

Informace: Roman Karpíšek ☎ 777 158 832 fyzioterapie-rk@seznam.cz
Tomáš Janata ☎ 731 607 071 tomas_janata@merck.com

B/ TECHNICKÁ USTANOVENÍ

Disciplíny:	mladší žactvo.....	1 km a 3 km
	starší žactvo.....	3 km a 5 km
	dorost, muži, ženy, masters.....	3 km, 5 km a 10 km
Okruh:	1 000 m pro závod na 1 km a 3 km, 1250 m pro závod na 5 km a 10 km cíl závodu bude výběhem (výbor sekce DaZP povolil vyjimku) pro závod žactva bude okruh upřesněn na místě	
Startovné:	žactvo 50,-Kč ostatní 100,-Kč v případě přihlášky po termínu nebo přihlášky na místě je jednotné startovné 150,-Kč	
Kontrola dokladů:	na pláži Jablonecké přehrady	
Časový pořad:	9.00 - 10.30	prezentace
	10.35 - 10.50	popis tratě a startovních čísel
	11.00	START na 1 km mladšího žactva
	11.00	START na 10 km dorostu, dospělých a masters
	11.45	START na 3 km všech kategorií
	14.00	START na 5 km všech kategorií
	15.00	hromadný start 11.ročníku veřejného závodu
	15.30	hromadný start štafet / týmů
	průběžně	vyhlášení výsledků
Ceny:	medaile a diplom	
Upozornění:	pořadatel má právo změnit časový harmonogram, pokud si to vyžádá aktuální situace, musí o tom informovat všechny přihlášené oddíly. Přihlašující oddíl ručí za zdravotní a technickou způsobilost svých plavců.	



OKOLO KAMENCOVÉHO JEZERA IV. ročník

A/ VŠEOBECNÁ USTANOVENÍ




Pořadatel: TJ Slávia Chomutov

Datum: **sobota 13. srpna 2011**

Místo konání: Chomutov, Kamencové jezero Loc.:50°28'18.141''N 13°25'21.007''E

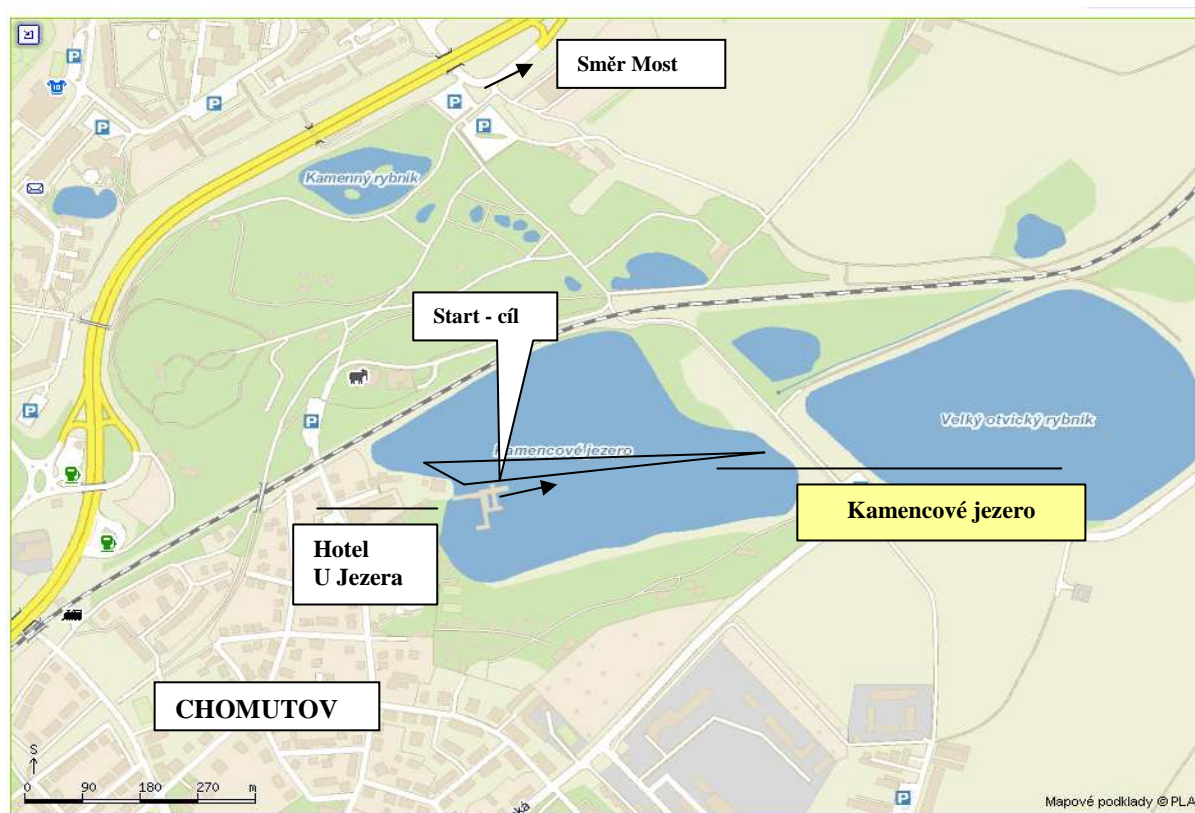
Termín přihlášek: **do 8. srpna 2011**

Adresa přihlášek: **slavie.cv@atlas.cz**

Informace: Jiří Vopička  fax 474 651 555
Jaroslav Jezbera  602 424 971
 608 302 765

B/ TECHNICKÁ USTANOVENÍ

- Disciplíny: žactvo..... 1 km
 dorost, muži, ženy, masters.....5 km, 10 km
- Okruh: 1 000 m
- Startovné: žactvo 50,-Kč
 dorost, dospělí a masters 80,-Kč
 v případě přihlášky po termínu nebo přihlášky na místě je jednotné startovné 100,-Kč
- Kontrola dokladů: na místě závodů – molo Kamencového jezera za hotelem „U Jezera“
- Časový pořad: 10.30 - 11.15 prezentace
 11.15 - 11.50 popis tratě a kontrola startovních čísel
 12.00 **START na 10 km**
 12.00 **START na 5 km**
 13.30 **START na 1 km**
 16.30 vyhlášení výsledků
- Ceny: vítězové získají věčné ceny a diplom, nejrychlejší muž a žena na 10 km finanční odměnu ve výši 1 000,-Kč
- Ubytování: objednávku zašlete spolu s přihláškou
- Upozornění: pořadatel má právo změnit časový harmonogram, pokud si to vyžádá aktuální situace, musí o tom informovat všechny přihlášené oddíly. Přihlašující oddíl ručí za zdravotní a technickou způsobilost svých plavců.



Délka 1 okruhu = 1 000 m

VESELSKÁ HODINOVKA X. ročník

A/ VŠEOBECNÁ USTANOVENÍ

Pořadatel: Město Veselí nad Lužnicí
Datum: **neděle 14. srpna 2011**
Místo konání: Vlkovská pískovna u Veselí nad Lužnicí
Loc.: 49°10'20.883"N 14°42'48.149"E
Termín přihlášek: **do 8. srpna 2011**
Adresa přihlášek: **info@veseli.cz**
Informace: Marie Hadravová ☎ fax 381 548 180 777 275 739
info@veseli.cz www.veseli.cz
Radek Tábořský ☎ 602 186 101

B/ TECHNICKÁ USTANOVENÍ

Disciplíny: mladší žactvo..... 1 km a 3 km
starší žactvo.....3 km a 5 km
dorost, dospělí a masters.....1 km, 3 km, 5 km a 10 km
veřejný závod 1 km

Hlavní závod: **5 km „Veselská hodinovka“**

Okruh: 500 m pro závod na 1 km, a 3 km
2500 m pro závod na 5 km a 10 km

Startovné: 50,- Kč pro žactvo
100,- Kč pro dorost, dospělí a masters
v případě přihlášky po termínu nebo na místě je jednotné startovné 150,- Kč

Kontrola dokladů: na místě - parkoviště u pískovny Vlkov u Veselí nad Lužnicí

Časový program: 8.30 - 9.30 prezence
9.30 - 9.55 popis tratě a kontrola startovních čísel
10.00 **START na 5 km „Veselská hodinovka“ všech kategorií a na 10 km všech kategorií**
10.30 **START na 1 km**
11.30 **START na 3 km všech kategorií**
13.30 vyhlášení výsledků průběžně

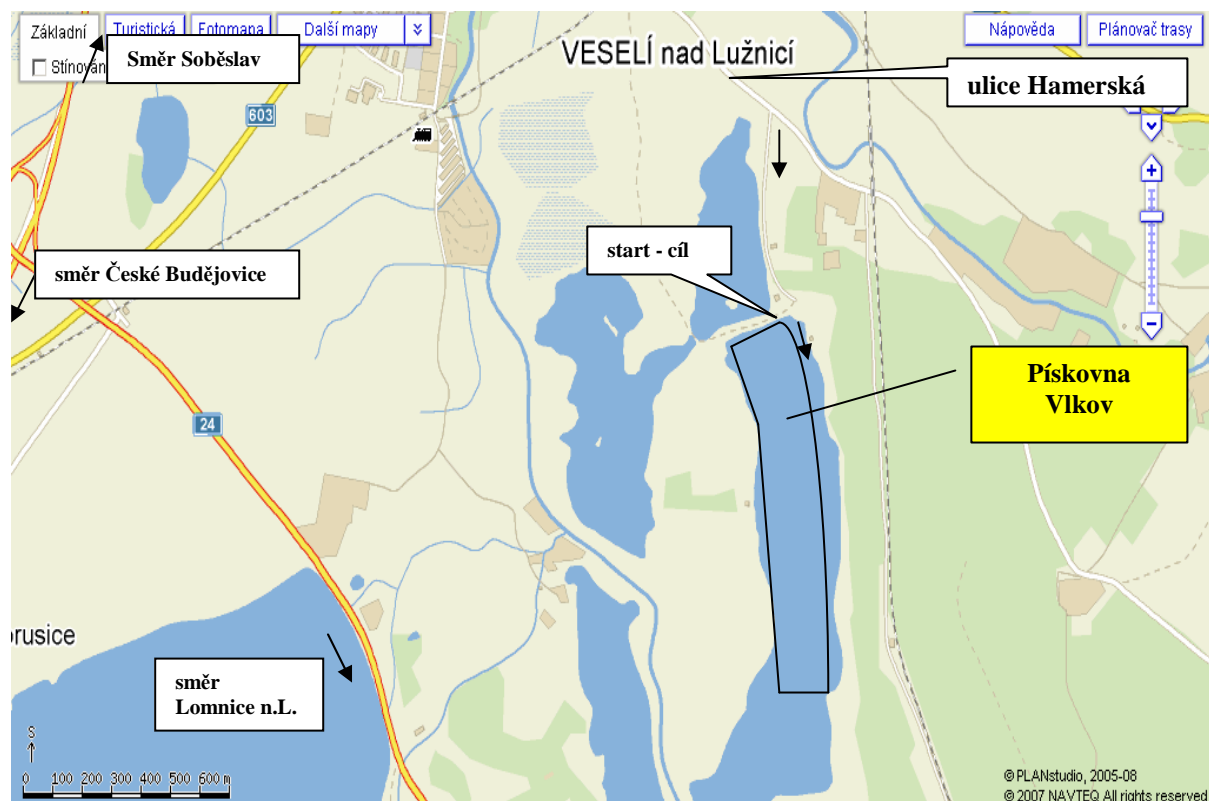
Ceny: město Veselí n/L věnuje vítězům keramické poháry, sponzoři věnují další ceny, závodníci na prvních třech místech v každé kategorii obdrží diplomy

Upozornění: parkoviště pro oblast pískoven značeno od silnice (směr Veselí n. L. – Hamr)

Ubytování: přehled na **www.veseli.cz**,
- dále ubytovna TJ Lokomotiva, Sokolská 651 (u zimního stadionu),
☎ 381 581 121, 381 583 661
- hotel Lucia***,
☎ 381 582 123, Nonstop Penzion Nad lékárnou,
☎ 381 581 082, 381 582 465

- ubytování v soukromí si můžete objednat na ☎ 381 548 180.

Závěrečná ustanovení: pořadatel má právo změnit časový harmonogram, pokud si to vyžádá aktuální situace, musí o tom informovat všechny přihlášené oddíly. Přihlašující oddíl ručí za zdravotní a technickou způsobilost svých plavců.



O POHÁR MĚSTA HAVÍŘOVA III. ročník

A/ VŠEOBECNÁ USTANOVENÍ

Pořadatel: VZS ČČK MS Těrlicko a Plavecký oddíl Slávia Havířov

Datum: **sobota 20. srpna 2011**

Místo konání: Těrlická přehrada – stanice VZS Salvátor, obec Albrechtice, okres Karviná
Loc: 49°46'27.835"N, 18°30'3.671"E

Termín přihlášek: **do 15. srpna 2011**

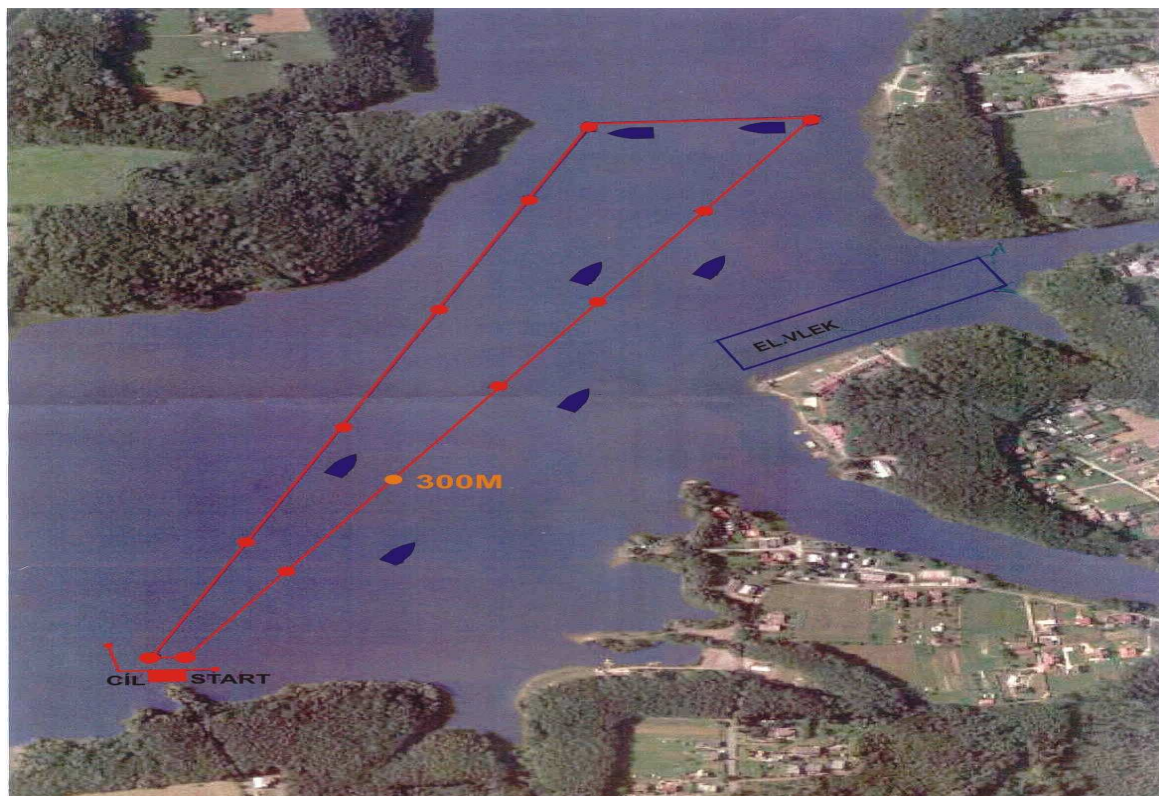
Adresa přihlášek: **siudaj@volny.cz**

Informace: Siuda Jan ☎ 607 962 574 **siudaj@volny.cz**
Křesálková Hana **hancag@centrum.cz**
rozpis a výsledky **http://www.vzsterlicko.cz/**

B/ TECHNICKÁ USTANOVENÍ

Disciplíny:	žactvo.....	3 km
	dospělí.....	5 km a 10 km
Kontrola dokladů:	Stanice VZS Salvátor, Albrechtice	
Okruh:	2 500 m pro kategorie dorostu, dospělých a masters 600 m pro kategorii žactva	
Startovné:	žactvo - 50,-Kč dorost, dospělí, masters 100,-Kč při přihlášce po termínu nebo na místě jednotné startovné 80,-Kč (žactvo) a 150,-Kč (ostatní)	
Časový pořad:	9.00 – 10.00	prezentace a porada rozhodčích a vedoucích výprav
	10.00 – 10.25	popis tratě a kontrola startovních čísel
	10.30	START na 3 km žactva
	11.30	START na 5 km a 10 km
	15.00	vyhlášení výsledků závodů
Ceny:	v jednotlivých kategoriích obdrží závodníci na 1.-3.místě diplom a věcnou cenu. Vítězové obdrží pohár města Havířova.	
Stravování:	na žádost je možno zajistit	
Ubytování:	spolu s přihláškou zašlete žádost o ubytování. Pokoje ve stanici VZS, chatky (4 osoby), vlastní stany	

Závěrečná ustanovení: pořadatel má právo změnit časový harmonogram, pokud si to vyžádá aktuální situace, musí o tom informovat všechny přihlášené oddíly. Přihlašující oddíl ručí za zdravotní a technickou způsobilost svých plavců.



28. MEZINÁRODNÍ MISTROVSTVÍ ČR DOROSTU, DOSPĚLÝCH A MASTERS v dálkovém plavání pro rok 2011

RÁMCOVÉ ZÁVODY ČP 2011

A/ VŠEOBECNÁ USTANOVENÍ

Pořadatel: TJ Bohemians Praha - oddíl plavání www.bohpraha.cz
ve spolupráci s VZS ČČK Český Krumlov

Datum konání: **sobota 27. a neděle 28. srpna 2011**
Místo konání: Loděnice Lipno – Lipno nad Vltavou
říční úsek Vltavy 333,0 – 330,7km
GPS: 48°38'14.99"N , 14°12'24.52"E

Termín přihlášek: **do pondělí 22. srpna 2011**
Sestavení startovní listiny MČR do 25. 8. na www.plavani.info

Adresa přihlášek: jsrb@centrum.cz

Informace + telefony: Jan Srb 777 852 196 jsrb@centrum.cz
Pavel Srb 777 811 503

B/ TECHNICKÁ USTANOVENÍ

Kategorie + tratě: dorost, dospělí a masters – 20km, 10km, 5km, 3km
mladší žactvo – 1km, 3km
starší žactvo – 5km, 3km

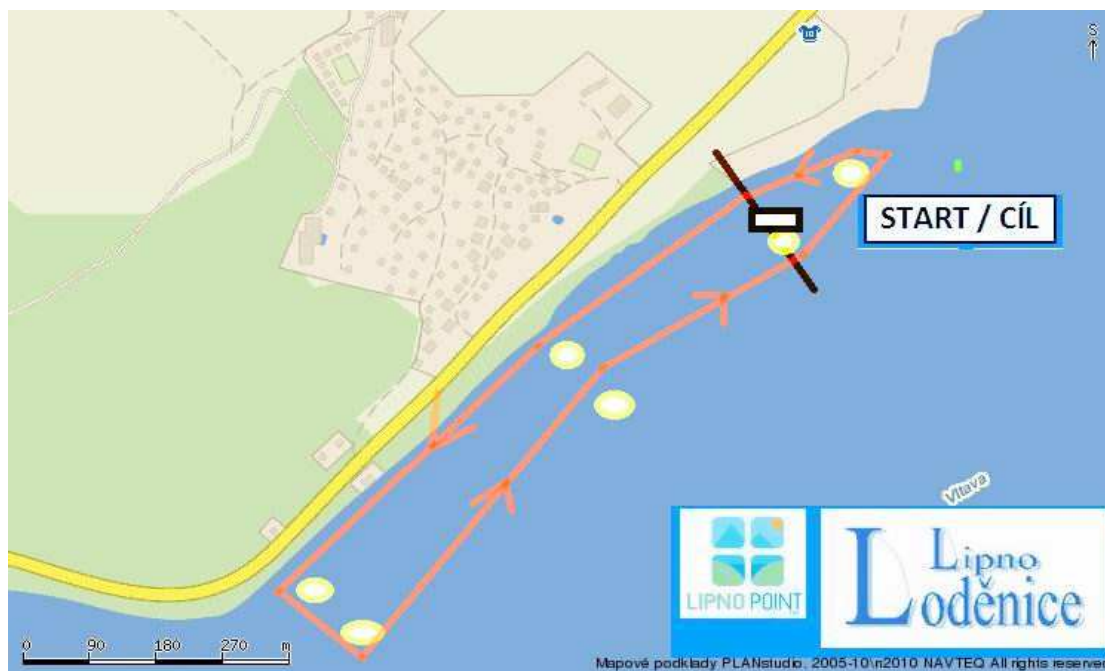
Hlavní závod: **sobota 5km Mistrovství ČR dorostu, dospělých a masters**
neděle 20km Mistrovství ČR dorostu, dospělých a masters

Okruh závodu: okruhy 1km, 2km
Startovné: dospělí, dorost, masters – 120Kč
žactvo – 80Kč
přihláška na místě jednotná sazba 200Kč
Mistrovství ČR na 20km bez startovného

Časový pořad:

sobota	10:00 – 11:30	prezentace 5km
	11:30 – 12:30	popis žen a žactva na 5km a 1km
	12:45	kontrola čísel žen a žactva na 5km a 1km
	13:00	start žen a žactva na 5km a 1km
	13:15 – 14:30	popis mužů na 5km
	14:45	kontrola čísel na 5km muži
	15:00	start na 5km mužů
	17:00	vyhlášení výsledků
neděle	8:00 – 9:00	prezentace 20km, 10km
	8:30 – 9:15	popis čísel 20km, 10km
	9:15	kontrola závodníků na 20km, 10km
	9:30	start závodu 20km a 10km
	12:30 – 13:30	prezentace 3km
	13:15 – 13:45	popis čísel 3km
	13:45	kontrola závodníků 3km
	14:00	start závodu 3km
	16:00	vyhlášení MČR na 20km
	16:30	vyhlášení závodu 10km, 3km

- Časový limit: 20km - 2 hodiny po vítězi (zvlášť ženy, muži)
ostatní tratě bez limitu
- Měření časů: chipová technologie
- Kontrola dokladů: na pláži u místa startu při prezentaci příslušné tratě
(MČR 20km nutné telefonické potvrzení startu do soboty 20:00)
- Ubytování: si zajišťuje každý samostatně. např. www.lipnoint.cz
- Stravování: např. www.lodenicelipno.cz
- Doprava: Lipno nad Vltavou - GPS: 48°38'14.99"N , 14°12'24.52"E
- Parkování: v místě startu
- Občerstvení: Loděnice Lipno
- Doprovodné lodě: nejsou povinné. Bezpečnost zajištěna čluny VZS ČČK.
- Ceny: medaile, diplomy, drobné ceny, na 5km a 20km titul Mistr ČR
- Kvalifikace: na MČR musí závodník úspěšně dokončit alespoň jeden závod
na otevřené vodě **od 1. 8. 2010.**
- Závěrečná ustanovení: pořadatel má právo změnit časový harmonogram, pokud si to vyžádá
aktuální situace, musí o tom informovat všechny přihlášené oddíly /kluby.
Přihlašující oddíl ručí za zdravotní a technickou způsobilost svých plavců.



PASTVINSKÝ MARATÓN – SUPERFINÁLE ČP ŽACTVA XI. ročník

A/ VŠEOBECNÁ USTANOVENÍ

Pořadatel: Plavecký klub Vysoké Mýto
Datum: **sobota 3. září 2011**
Místo konání: Pastvinská přehrada Loc.: 50°5'27.053''N 16°33'46.7''E
Termín přihlášek: **do 26. srpna 2011**
Adresa přihlášek: **dr.andrle@myto.cz**
Informace: Dr. Augustin Andrle ☎ 728 214 050

B/ TECHNICKÁ USTANOVENÍ

Disciplíny: mladší žactvo..... 1 km
starší žactvo..... 3 km
dorost, muži, ženy, masters.....3 km, 5 km a 10 km

Okruh: 1000 m, 2500 m a 5000 m

Koeficient závodu: v kategorii žactva je 1,4

Startovné: žactvo 50,- Kč
ostatní 100,-Kč
v případě přihlášky po termínu nebo přihlášky na místě 150,-Kč

Kontrola dokladů: restaurace „Panel“ u Pastvinského mostu

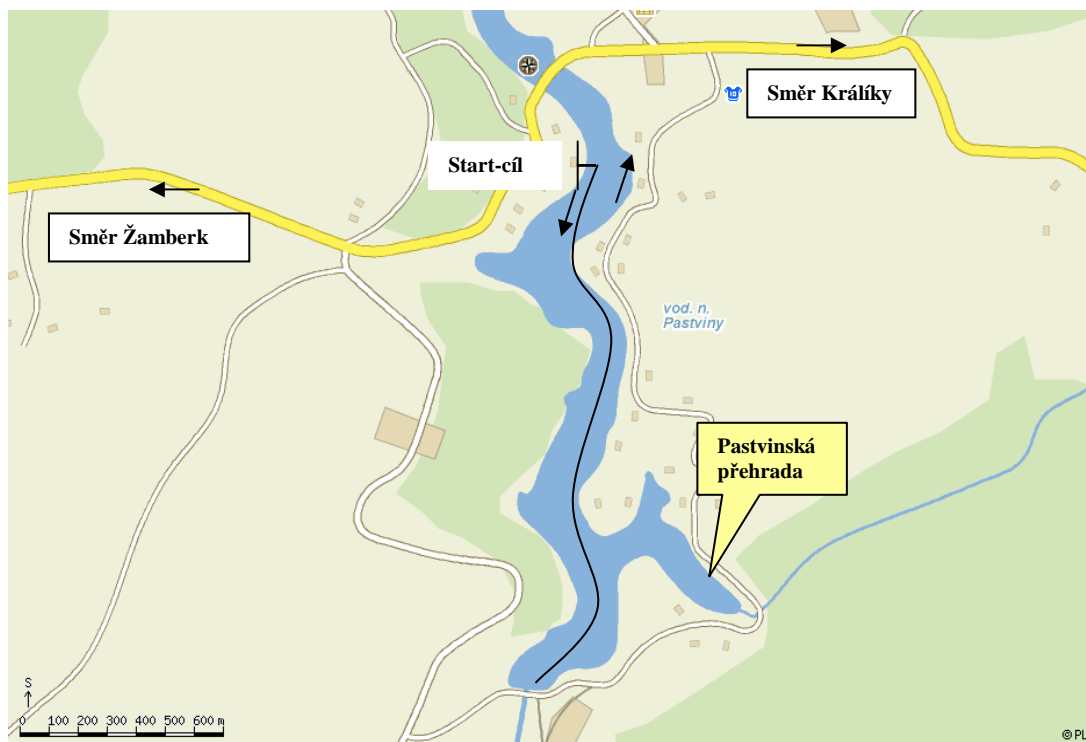
Časový pořad: 10.30-11.30 prezentace
11.30-11.50 popis tratě a kontrola startovních čísel
12.00 **START na 3 km, 5 km a 10 km dorostu, dospělých a masters**
12.30 **START na 1 km a 3 km žactva**
průběžně vyhlášení výsledků

Limit: na 10 km dvě hodiny po doplávání vítěze, zvlášť pro kategorii mužů a zvlášť pro kategorii žen

Ceny: dle možnosti pořadatele obdrží první tři plavci v kategoriích dle ČP věcné ceny a diplomy

Závěrečná ustanovení: pořadatel má právo změnit časový harmonogram, pokud si to vyžádá aktuální situace, musí o tom informovat všechny přihlášené oddíly. Přihlašující oddíl ručí za zdravotní a technickou způsobilost svých plavců.
Během odpoledního závodu proběhne závod na 1 km – „Veřejně přístupná akce“

Po závodech proběhne vyhlášení kategorií žactva Českého poháru v dálkovém plavání za rok 2011



Délka 1 okruhu = 5 000 m a je určen pro závod na 5 km a 10 km

Pro ostatní tratě je určen okruh o délce 1 000 m a bude upřesněn před startem jednotlivých tratí

PODZIMNÍ ROŽEŇ XII. ročník

A/ VŠEOBECNÁ USTANOVENÍ

Pořadatel: Sport Club Plavecký areál Pardubice

Datum: **sobota 10. září 2011**

Místo konání: vodní nádrž Mělice u Přelouče Loc.:50°2'37.762''N 15°37'4.356''E

Termín přihlášek: **do 5. září 2011**
do 8. září 2011 do 12.00 hod on-line na www.sport-service.cz/plavani

Adresa přihlášek: **scpap.plavani@seznam.cz**

Informace: Tomáš Neterda ☎ 604 931 799

B/ TECHNICKÁ USTANOVENÍ

Disciplíny: dorost, muži, ženy, masters.....1 km, 3 km a 5 km

Okruh: 1 650 m

Startovné: ostatní 130,-Kč, v případě přihlášky po termínu nebo přihlášky na místě je jednotné startovné 200,-Kč

Kontrola dokladů: loděnice TJ Nemošice - vodní lyžování

Časový pořad: 12.00 – 13.00 prezentace
13.00 – 13.45 popis tratě a kontrola startovních čísel
14.00 **START na 5 km**
14.00 **START na 1 km**
15.30 **START na 3 km**
16.30 vyhlášení výsledků

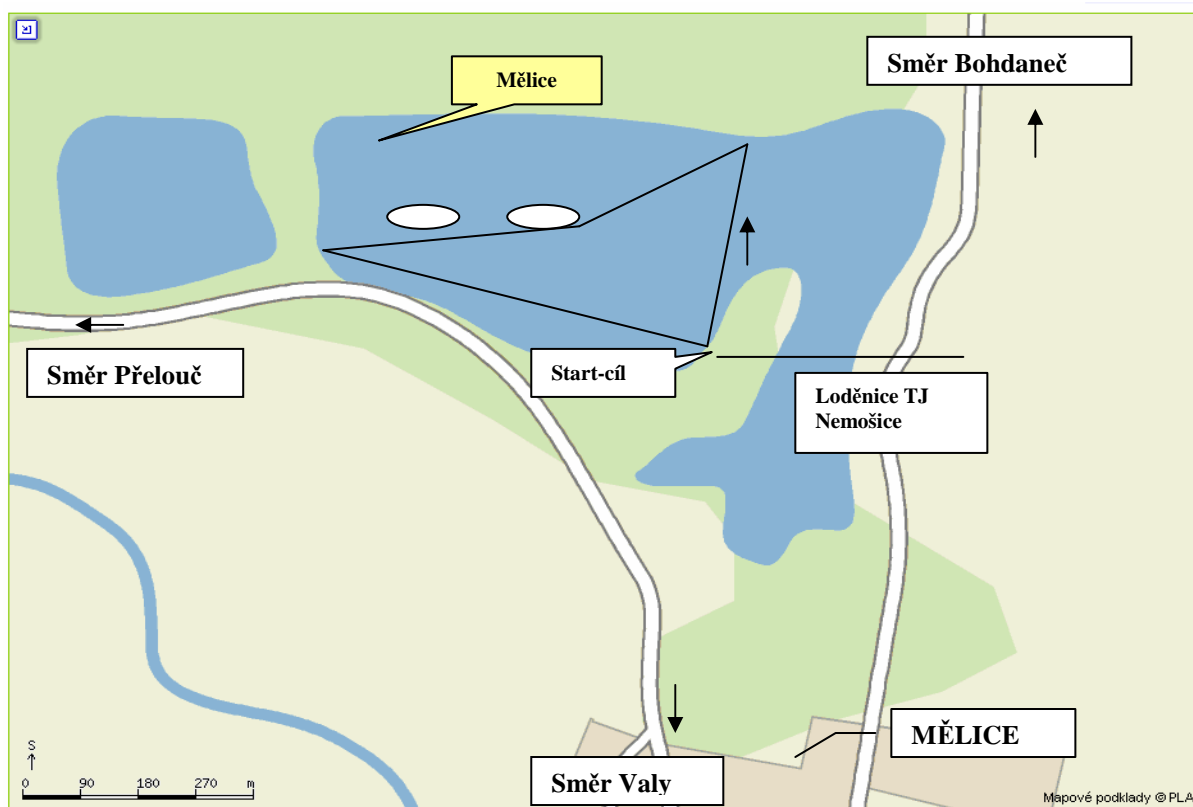
Časomíra: k měření časů bude použita čipová časomíra

Ceny: všichni účastníci obdrží drobnou chutnou cenu
pořadatelé vyhlásí prvních pět nejpočetnějších družstev, které obdrží drobné ceny

Upozornění: ubytování si můžete objednat na ☎ 734 443 014 – pan Ledvina, nutno s sebou vzít spacáky.

Závěrečná ustanovení: pořadatel má právo změnit časový harmonogram, pokud si to vyžádá aktuální situace, musí o tom informovat všechny přihlášené oddíly. Přihlašující oddíl ručí za zdravotní a technickou způsobilost svých plavců.

Upozornění: do areálu TJ Nemošice je zakázán vjezd všech motorových vozidel!



Délka 1 okruhu = 1 650 m pro závod na 1 km, 3 km a 5 km
V případě příznivé teploty vody se závod uskuteční na okruhu 1000 m a časový pořad bude upraven

24hod. PLAVÁNÍ JAROMĚŘ
I. Ročník OPEN ZÁVODU
za podpory města Jaroměře

(není součástí ČP)

A/ VŠEOBECNÁ USTANOVENÍ:

Pořadatel: SK DPSO Výtahy Náchod

Datum konání: **sobota 17. září – neděle 18. září 2011**

Místo konání: Jaroměř, plavecký areál, 50 m bazén, 8 drah
Loc: 50°21'6.197"N, 15°55'3.756"E

Termín přihlášek: **do 11. září 2011**

Adresa přihlášek: **pavel.trebichavsky@email.cz**

Plavci na přihlášce uvedou svou zkušenost s tratěmi obdobné délky. Pořadatel si vyhrazuje právo nasadit do startovní listiny nejprve plavce se zkušenostmi s dlouhými tratěmi a členy Českého svazu plaveckých sportů.

Informace: Pavel Trebichavský mobil: 737 235 372 www.dzpnachod.org

B/ TECHNICKÁ USTANOVENÍ:

- Disciplíny:
- a) 24 H štafeta
 - štafeta 4 - 6 plavců (složení: bez omezení)
 - volný způsob střídání
 - měřený výkon: počet naplavaných km
 - b) 24 H individuální extrémní výkon
 - Měřený výkon: počet naplavaných km
 - c) 25 km
 - d) 40 km

Startovné: jednotlivec 200,- Kč
štafeta 700,- Kč
přihlášky po termínu - jednotlivec 300,- Kč, štafeta 1000,- Kč

Časový program:

sobota 8:00 - 9:00	Prezence
9:30	Slavnostní zahájení
10:00	Start
	Vyhlášení výsledků 25, 40 km operativně po doplávání nejlepších plavců na dané trati.
neděle 10:00	Ukončení plavání
10:30	Vyhlášení výsledků 24H tratí

Informace: V místě akce je zajištěno:

- teplé sprchy
- kotel s horkou vodou
- prostorné šatny, kde je možné rozložit karimatky / spacáky

1. Každý z plavců obdrží tričko "24H plavání Jaroměř"
2. Pořadatel nezajišťuje ubytování

CENA KRNOVSKA XXXIII. ročník

(není součástí ČP)

A/ VŠEOBECNÁ USTANOVENÍ

Pořadatel: TJ Krnov, oddíl plavání
Datum: **5. listopadu 2011**
Místo konání: Krnov, Městské lázně, krytý bazén 25 m
Loc.: 50°5'11.836"N 17°41'37.167"E
Termín přihlášek: **do 25. října 2011 e-mailem**
Adresa přihlášek: **ivan.smolka@email.cz, libor.smolka@seznam.cz**
Informace: Ivan Smolka
☎ 554 748 280
fax 554 748 281
☎ 602 794 807

B/ TECHNICKÁ USTANOVENÍ

Disciplíny: dorost, dospělí, masters..... 5 km
Bazén: 25 ti metrový, 6 drah (na jedné dráze max. 4 plavci)
Startovné: 50,-Kč za jeden start

Konkrétní rozpis závodu budu uveřejněn na www.plavani.info.

**Po závodech proběhne vyhlášení kategorie dospělých, dorostu a klubů
Českého poháru v dálkovém plavání za rok 2011**